



Exempel på utvecklingsarbete

i projektet IMprove

Exempel på utvecklingsarbete

i projektet IMprove

Upplysningar om innehållet:

Johanna Kreicbergs, Johanna.Kreicbergs@skr.se

Christina Ehneström, christina@vetaadvisor.se

© Sveriges Kommuner och Regioner, 2023

ISBN: 978-91-8047-118-3

Illustration: SKR:s bildbank

Produktion: Advant

IMprove

De flesta unga tjejer och killar som kommer in sent i det svenska skol-systemet börjar när det är dags för gymnasiet på ett introduktionsprogram. Tanken är att dessa utbildningar både ska kunna vara en språngbräda till vidare studier på något av gymnasieskolans nationella program eller komvux, men även kunna leda direkt till arbete.

Under 2019–2022 har kommuner och skolor i SKR:s utvecklingsprojekt IMprove testat metoder och arbetssätt för att öka genomströmningen på sina introduktionsprogram.

IMprove har varit ett så kallat flernivåprojekt där SKR, regional och lokal nivå har samverkat för att utveckla verksamheten. Projektet har genomförts i fyra delprojekt: Skaraborg, Skåne, Sörmland och Värmland. I den här rapporten, som skrivits av projektets externa utvärderare, beskrivs fyra olika exempel på lokalt utvecklingsarbete. Projektet har delfinansierats av Europeiska Socialfonden.

Innehåll

7 Kapitel 1. Case 1 - Utveckling av hela introduktionsprogrammet

7 Sammanfattning

7 Om kommunen

9 Upplägg yrkesintroduktionerna

10 Målgruppen

10 Plan för utbildning

11 Övergången till IM, kartläggning och utformning av ISP

13 Lärande

16 Vuxenspår

17 Arbete med värdegrundsfrågor

17 Uppföljning av ISP

18 Övergång från IM

19 Resultat

19 Utmaningar

23 Kapitel 2. Case 2 - Delaktighet leder till goda resultat

23 Sammanfattning

23 Om kommunen

24 Målgruppen

25 Skolans behov

26 Resultat och lärdomar från utvecklingsarbetet inom IMprove

28 Lärande

31 Övergång från IM

32 Resultat

35 Kapitel 3. Case 3 - Stöd till ungdomar som lyder under gymnasielagen

35 Sammanfattning

35 Om kommunen

37 Målgruppen

37 Behov

38	Organisation för utvecklingsarbetet
39	Urval
39	Arbetsprocess
40	Framkomliga utbildningsvägar/Förberedande utbildningsspår inför vuxenutbildning
40	Kartläggning, utformning av ISP och uppföljning
45	Studier på sommaren
45	Lärdomar och förändrade strukturer och arbetssätt i organisationen
47	Resultat på individnivå
50	Långsiktiga resultat
53	Kapitel 4. Case 4 - Fokus på en utvecklad ISP och studie- och yrkesvägledning
53	Sammanfattning
53	Om kommunen
55	Målgruppen
55	Plan för utbildning
56	Övergång till IM
56	Kartläggning och bedömning
57	Utformning och uppföljning av ISP
58	Lärande
58	Studie- och yrkesvägledning
58	Språkutveckling
60	Pandemin
60	Närvaro
60	Övergång från IM
61	Resultat
63	Bilaga 1. Mentorssamtal med elev på Introduktionsprogrammen
63	Bakgrund
64	Del 1
65	Del 2



Case 1 - Utveckling av hela introduktionsprogrammet

Sammanfattning

Det här caset beskriver en skola i östra Mellansverige som valt att använda projektet IMprove för att utveckla hela introduktionsprogrammet. På skolan har utvecklingsarbetet haft fokus på en revidering av plan för utbildning (PFU) så att den stödjer mål både riktade mot studier och mot anställningsbarhet. Vidare har skolan arbetat med att förbättra kartläggningsprocessen, utforma och följa upp individuella studieplaner (ISP) och utveckla undervisningen, inte minst vad gäller nyanländas språkutveckling och kopplingen till yrkesutbildning.

Om kommunen

Skolan ligger i en kommun i östra Mellansverige. Kommunen har knappt 60 000 invånare. Närmare två tredjedelar av befolkningen bor i tätorten.

Enligt kommunens webbplats präglas arbetsmarknaden av en mix av nya företag inom IT, design och handel och mer traditionell industri. Det är också pendlingsavstånd till flera andra kommuner. Enligt Ekonomifakta ligger dock arbetslösheten på 8,9 procent¹ vilket är en procentenhet högre än genomsnittet i Sverige.

Not. 1 Juni 2022. Procentuell andel av den registerbaserade arbetskraften, 16–64 år, som är öppet arbetslösa eller sökande i program med aktivitetsstöd. Ekonomifakta.

Det finns en stor kommunal gymnasieskola, med drygt 1 600 elever och som vid tidpunkten för IMprove erbjöd 13 nationella program. Skolans introduktionsprogram består av individuellt alternativ, yrkesintroduktion samt språkintroduktion. Inom ramen för yrkesintroduktion finns fyra olika inriktningar – Barn och fritid (med inriktning aktivitetsledare fritidshem), Fordon och transport (med inriktning reparation), Försäljning och service (med inriktning handel och service) samt Vård och omsorg (med inriktning vårdbiträde). Inriktningen mot aktivitetsledare² och vårdbiträde³ utgår båda från Skolverkets yrkespaket. Den senare var den inriktning som utvecklades inom ramen för IMprove och som stod som förebild för utvecklingen av de andra tre inriktningarna.

Bakgrunden till att skolan utvecklade dessa inriktningar av yrkesintroduktion var att man såg att det fanns många elever, särskilt nyanlända, som inte skulle klara att nå behörighet till ett nationellt program på så kort tid som tre till fyra år. Yrkesinriktningarna på introduktionsprogrammen var en möjlighet för dessa elever att få en yrkesinriktad utbildning under sin gymnasietid som möjliggjorde en snabbare etablering i arbetslivet.

Introduktionsprogrammen präglas av en viss komplexitet eftersom antalet elever kan variera år från år samt att det finns krav på att alla som söker dit ska tas emot, det vill säga hemkommunen är skyldig att erbjuda plats för obehöriga elever i kommunen. Många elever kommer på höstterminen direkt från högstadiet men andra, nyanlända unga, kan börja när som helst under läsåret, beroende på när de kommer till Sverige. På denna skola skrivs två till sex nyanlända per månad in under hela läsåret. Detta ställer höga krav både på medarbetare och på organiseringen av utbildningen och undervisningen.

Orsaken till att skolan valde att delta i IMprove var att skolan hade ett behov av att utveckla det systematiska kvalitetsarbetet på introduktionsprogrammen, särskilt på språkintroduktion (IMS). Det handlade om att utveckla flera identifierade områden för att stödja en ökad måluppfyllelse. En central del var kartläggningen av nyanlända elevers skolbakgrund, kunskaper, behov, förutsättningar och mål. Underlagen från kartläggningarna behövde utvecklas så att i sin tur ett ändamålsenligt uppföljningssystem

Not. 2 <https://www.skolverket.se/download/18.653ebcff16519dc12ef584/1540218654061/Aktivitetsledare%20fritidshem%20500%20p.pdf>.

Not. 3 <https://www.skolverket.se/undervisning/vuxenutbildningen/komvux-gymnasial/nationella-yrkespaket-for-komvux/yrkespaket-var-d-och-omsorg>.

kunde utvecklas. Ett uppföljningssystem som både kunde synliggöra hur organisationen skulle behöva se ut för att möta elevernas behov och som även kunde synliggöra elevernas progression. Skolan ville också utveckla de pedagogiska arbetssätten genom att nivåanpassa undervisningen på språkintroduktion. Ett tredje syfte med deltagandet har varit att revidera plan för utbildning (PFU).

Upplägg yrkesintroduktionerna

Yrkesintroduktionsutbildningen på skolan är baserat på Skolverkets yrkespaket. Eleverna erbjuds praktik 2–3 dagar i veckan. Utöver att eleverna läser 500–800 gymnasiepoäng i yrkeskurser under tre år, läser de också engelska, svenska/svenska som andraspråk och matematik på grundskolenivå eller gymnasienivå. Det finns även möjlighet att studera andra grundskoleämnen för att nå behörighet till nationellt yrkesprogram. Skolans lokaler beskrivs som ändamålsenliga, men däremot fanns, vid tidpunkten då utvecklingsarbetet startade ett fortsatt behov av skolmaterial i svenska, matematik och engelska som är anpassad för de aktuella yrkesinriktningarna.

Personalen på introduktionsprogrammen består av lärare, modersmåls- lärare och studiehandledare. Kommunen har satsat mycket på studiehandledning och har tillgång till nästan alla språk. Det finns också ett elevhälsoteam som består av studie- och yrkesvägledare, specialpedagog, kurator, speciallärare samt skolsköterska. Skolan har även heltidsmentorerna. En satsning som startade parallellt med IMprove. Heltidsmentorerna har ansvar för elevernas schema och att ta fram en individuell studieplan (ISP) och följa upp den. De är en länk mellan lärare och elever och strävar efter att ha en holistisk syn på eleverna, det vill säga de ser både till elevernas skolframgångar och deras mående. Heltidsmentorerna är också rektors ”högra hand”. Varje heltidsmentor har mellan 20 och 60 elever. Antalet elever beror på hur mycket tid som krävs. Mentor för elever som inte kommer till skolan har exempelvis lägst antal elever eftersom det behövs mycket tid för ett välfungerande arbete med dessa elever.

Skolan organiseras under utbildningsförvaltningen och där finns också vuxenutbildningen. Trots att båda verksamheterna ligger under samma förvaltning har det varit svårt att utveckla en samverkan. Gymnasieskolans skolchef har varit ett viktigt stöd i utvecklingen av introduktionsprogrammet.

Under läsåret 20/21 var det 210 elever inskrivna i något av introduktionsprogrammen. Läsåret därpå minskade antalet elever till 164.

Målgruppen

Målgruppen för IMprove var ungdomar mellan 15–24 år på gymnasieskolans introduktionsprogram som kommit till Sverige efter 13 års ålder och som hade erhållit permanent eller tidsbegränsat uppehållstillstånd. Eleverna hade kort skolbakgrund, föräldrar med ringa eller ingen utbildning och de saknade ofta motivation att studera. De hade liksom på alla skolor som beskrivs här också behov av att utveckla det svenska språket, det handlade särskilt om läs- och skrivkunskaperna.

Eleverna som deltog i IMprove hade alla som mål att närma sig arbetsmarknaden och de var intresserade av att pröva vård och omsorg (med inriktning mot vårdbiträde).

Plan för utbildning

Utvecklingsarbetet har inneburit att introduktionsprogrammets plan för utbildning (PFU) har reviderats. Framtagandet av revideringen av plan för utbildning leddes av rektor. Personalen involverades i detta arbete.

Skolan grundade sitt förslag på att introduktionsprogrammets mål både riktar sig mot vidare studier och mot en ökad anställningsbarhet⁴. Och för elever som söker etablering i arbetslivet men har sämre förutsättningar att bli behöriga till ett nationellt yrkesprogram är en kortare yrkesutbildning såsom ett yrkespaket ett mer realistiskt mål. Därför reviderades plan för utbildning så att introduktionsprogrammet numera också erbjuder yrkesutbildningar som syftar till att eleverna ska närma sig arbetslivet och få ökad anställningsbarhet.

Skolan har också tagit fram ett diplom för de elever som slutar innan de uppnått målen för yrkespaketet. Diplomet introduceras för alla elever och i diplommet finns det möjlighet att lägga in en personlig kommentar och det framgår också hur mycket praktik som eleven har gjort. Diplomet är till för att motivera eleverna och att öka deras anställningsbarhet.

Not. 4 <https://www.skolverket.se/undervisning/gymnasieskolan/laroplan-program-och-amnen-i-gymnasieskolan/gymnasieprogrammen/introduktionsprogram>.

Övergången till IM, kartläggning och utformning av ISP

En annan viktig del i utvecklingsarbetet som genomfördes var, som nämnts att förbättra kartläggningsprocessen. Det handlade om att utveckla inskrivningssamtalen och att utveckla rutiner och arbetssätt som bättre tog vara på den kunskap som framkom vid kartläggningen.

Resultatet av detta arbete har inneburit att heltidsmentorerna, tillsammans med speciallärare, genomför intervjuer redan på vårterminen med alla elever på högstadiet som riskerar att inte bli behöriga till nationellt program. På det sättet kan kartläggningsprocessen komma i gång redan på vårterminen. Eleverna bjuds också in till gymnasieskolan för att träffa sina blivande lärare och annan personal, få information om olika studievägar och få en tydligare bild av vad som väntar på den nya skolan. Syftet är att skapa trygghet för eleverna och att lära känna dem inför skolstart. När kartläggningen är klar får berörd personal en överlämning från heltidsmentorer och/eller speciallärare.

I samband med intervjuerna inleds också arbetet med att ta fram individuella studieplaner, vilket innebär att eleverna tidigt vet vilka mål de har att sikta mot direkt när de börjar på introduktionsprogrammen. Den individuella studieplanen tas fram efter intervjun med eleverna när de fortfarande går på grundskolan och den sträcker sig över ett eller två år. Elevens målsättningar i de individuella studieplanerna ska vara utmanade men ändå realistiska.

De elever som kommer till skolan löpande under terminen skrivs in på tisdagar. Vid inskrivningsmötet deltar heltidsmentor, studie- och yrkesvägledare (SYV) och lärare. Om det är en nyanländ elev som ska gå till språkintrödningsprogrammet gör en speciallärare en kartläggning utifrån Skolverkets Bygga svenska.

Vid dessa inskrivningar och även vid inskrivning från grundskolan fortsätter specialläraren kartläggningsprocessen (se bilaga A) som identifierar viktiga faktorer kopplat till elevens bakgrund vad gäller skolbakgrund i hemlandet, litteracitet på modersmålet (enligt Skolverkets bedömningsstöd steg 1 och 2⁵) samt tid i svensk grundskola. Detta kartläggningsmaterial som ingår i utvecklingsarbetet syftar till att bedöma vilka förutsättningar som eleven har att klara skolan på kort/medellång sikt.

Not. 5 <https://www.skolverket.se/undervisning/grundskolan/bedomning-i-grundskolan/bedomning-av-nyanlanda-elevs-kunskaper-i-grundskolan/kartlaggningsmaterial-for-nyanlanda-elever-i-grundskolan#h-Kartlaggningsmaterialsteg1och2>.

Kartlägningsmaterialet används också för att bedöma elevens progression genom att vikta prestationerna mot elevens förutsättningar. På det sättet blir analysen mer rättvisande och det är lättare att bedöma hur väl skolan har klarat att ge rätt stöd till eleverna. Det innebär också att skolan till exempel kan visa hur stor andel av eleverna som inledningsvis bedömdes ha goda, relativt goda eller svåra förutsättningar att lyckas nå kunskapsmålen och att nå behörighet till nationellt program. Resultaten kan också jämföras mellan elever med goda förutsättningar och elever med svåra förutsättningar för att identifiera förändringar som inte var väntade. På det sättet kan skolan agera snabbt och justera organisationen för att anpassa undervisningen efter de behov som synliggjorts. Denna form av information innebär en förbättrad analys i det systematiska kvalitetsarbetet och till bättre förutsättningar att analysera hur skolan lyckas med det kompensatoriska uppdraget. Tanken är att detta i sin tur kan resultera i framtida organisatoriska förändringar samt relevant information för mottagande skola/program.

”I stället för att då prata om antalet och andelen elever på språkintroduktion som klarade av en behörighet till nationella program kommer vi kunna prata om hur effektiva arbetslaget har varit utifrån de förutsättningar just den här gruppen av nyanlända hade med sig när de började.”

- Rektor

Heltidsmentorer och kartlägningsansvarig återkopplar resultatet från intervjuer och kartläggningen till arbetslaget och därefter beslutas om elevens placering. Eleven kan placeras i en av de fem språkgrupper som skolan erbjuder elever som börjar på språkintroduktion. Mer om detta under rubriken Lärande.

Genom att starta upp planeringen redan på vårterminen kan undervisningen börja omgående efter skolstart och skolan kan planera för det stöd som eleverna har behov av. Dessutom har det blivit färre felval. Personalen på introduktionsprogrammen tycker att skolstarten är betydligt lugnare numera. En snabb skolstart innebär också att elevernas undervisningstid förlängs vilket i sin tur förbättrar förutsättningarna för ett ökat lärande och betyg. Det viktigaste, enligt personalen, kanske ändå är att eleverna tidigt fått en bra relation med sina mentorer, att de känner sig trygga och väl-informerade inför skolstarten.

Heltidsmentorerna menar att deras arbete varit framgångsrikt på grund av att de har höga ambitioner och tydliga mål, att de har ett bra samarbete dem emellan, att de är lösningsfokuserade och att de får stöd från sin chef. Vidare menar rektor att en viktig framgångsfaktor vid inskrivning och kartläggning är att kompetensen hos den personal som genomför intervjuer och kartlägger, särskilt Skolverkets Bygga svenska, är avgörande.

Även om utvecklingen hos IMprove-eleverna har gått långsamt upplevs de vara mycket intresserade av sitt framtidsmål och det beror dels på att de har fått nya kunskaper om vård- och omsorg, dels på att inriktningen är deras eget val.

Vidare bjuder skolan in vårdnadshavare för alla nya elever. Syftet med detta möte är att berätta om verksamheten, om olika utbildningsvägar och att svara på frågor som är relevant för elever som går på introduktionsprogrammet. Under första året kom nästan 70 procent av elevernas vårdnadshavare. För att nå så många som möjligt av elevernas vårdnadshavare har inbjudan skickats ut på lappar skrivna både på svenska och på elevens modersmål. Dessutom har vårdnadshavare bjudits in genom ett telefonsamtal.

Lärande

I detta avsnitt beskrivs hur skolan har utvecklat sina arbetsätt genom projektet.

Språk och kunskapsutvecklande arbetsätt

Tidigare var nivåanpassningen på skolan styrd efter den aktuella språknivån i svenska och inte efter vilken kapacitet eleven hade utifrån sin bakgrund. Men idag utgår skolan från kartläggningsmaterialet och då kan elever med goda förutsättningar för en snabb inläring läsa tillsammans och vice versa. Även resurserna fördelas mer flexibelt efter deltagarnas behov och progression.

Tidigare är när eleverna ständigt bytte grupper då nivåanpassningen styrdes av elevens aktuella språknivå i svenska innebar detta en frustration både bland elever och lärare. Elever kunde uppleva bytena som orättvisa och jobbiga och lärarna lade ner mycket tid på att förklara och övertala. Det nya sättet att arbeta har skapat ett större lugn. Detta underlättar också arbetet

med att både tidsbestämma och målsätta den individuella studieplanen mot olika alternativ – ett yrkes- eller studieförberedande program på gymnasiet, vidare studier på vux eller anställning.

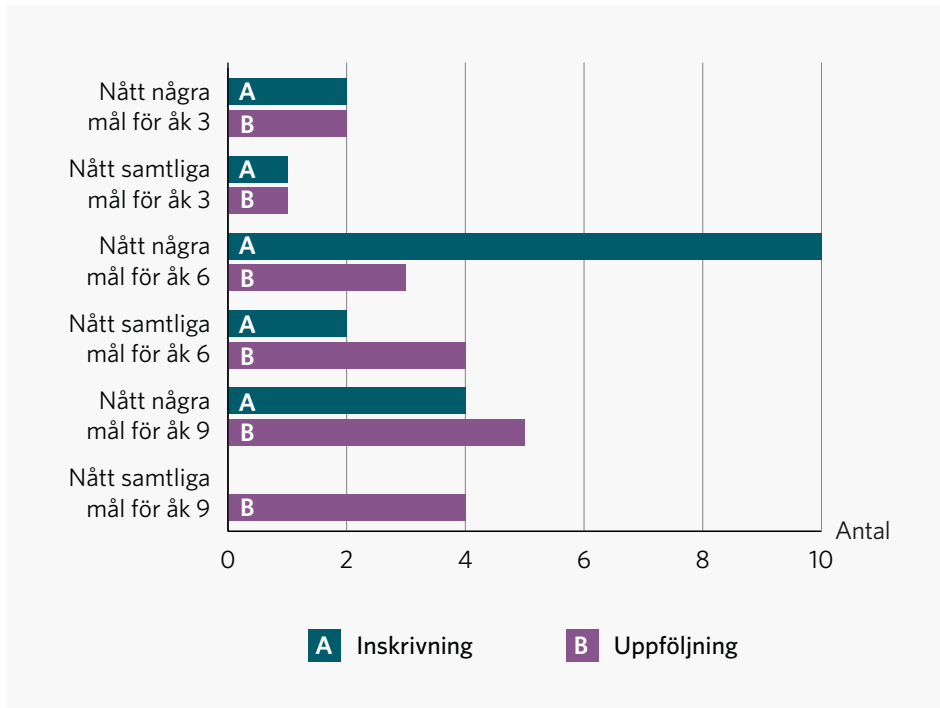
För att svara mot elevernas behov av tydlighet och konkretion arbetar lärarna utifrån ett språk- och kunskapsutvecklande arbetssätt. Det betyder att undervisningen går från det konkreta till det abstrakta och att eleverna erbjuds stöttning som anpassas efter elevens behov och förutsättningar. Det språk- och kunskapsutvecklande arbetssättet kombineras med högt ställda mål.

Ett exempel på hur ett språk- och kunskapsutvecklande arbetssätt har realiserats på skolan är ett samarbete mellan SVA-läraren och yrkesläraren på Yrkesintroduktion mot vård och omsorg. Det krävs ett stort ordförråd för att klara sina studier och därför har läraren i svenska som andraspråk deltagit på yrkeskursen tre timmar i veckan och innehållet har integrerats i undervisningen i svenska som andraspråk. Yrkesläraren och SVA-läraren har samarbetat kring sådant som ordförråd och ordbildning. Ett exempel var när eleverna fick skriva noveller som skulle innehålla ett samtal i en vårdmiljö. På det sättet kunde delkursen Bemötande och Muntlig presentation integreras med varandra. En förutsättning för att kunna genomföra och få ihop ekonomin för en sådan åtgärd som beskrivs här är att det finns tillräckligt många elever i en grupp som har svenska som andraspråk.

För att kunna utveckla samarbetet mellan yrkeskursen och SVA följer skolan upp elevernas uppfattning om detta samarbete. Och lärarna har en planeringsträff varje vecka där de bland annat gör ett urval ur kursplanerna med ett fokuserat innehåll som de kan samverka kring. Uppföljningen tillsammans med det gemensamma lärandet kollegorna emellan har inneburit att undervisningen har utvecklats. Eleverna får lära sig studieteknik och skriftspråk (till exempel att ta anteckningar på lektionen), de utmanas beroende på språknivå och förmågor och de erbjuds skrivmallar, studiehandledare och visuella hjälpmedel. Lärarna har höga krav och är tydliga med vad de förväntar sig av eleverna. Ett tydligt mål är att alla ska klara att få betyg både i svenska och i yrkeskursen. Eleverna får löpande återkoppling om hur de ligger till.

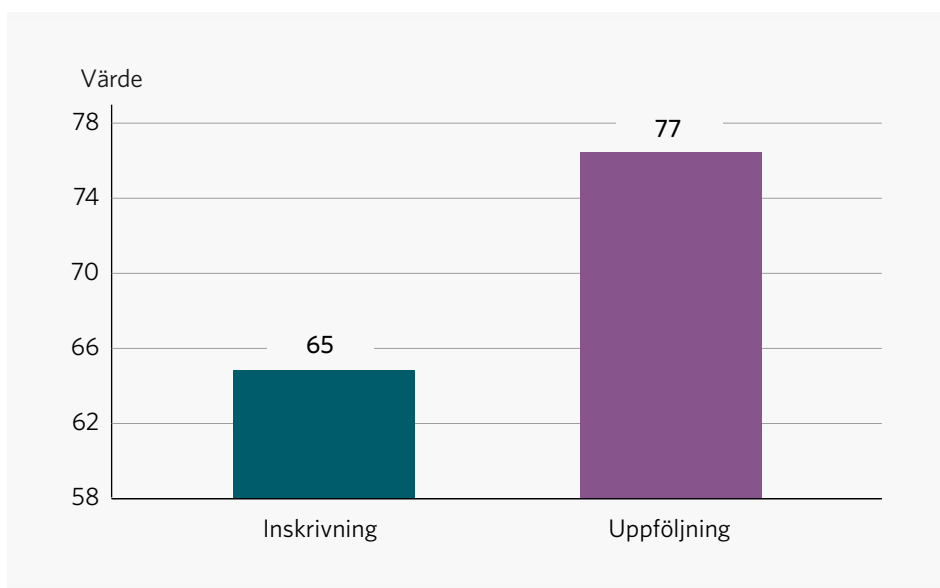
Diagram 1 visar att IMprove-eleverna har utvecklat sitt språk. Vid inskrivningstillfället (då eleverna startade sitt deltagande i IMprove) var det enbart 4 elever som nått några eller samtliga mål för åk 9 medan det var 9 elever som nått något av dessa mål vid första uppföljningstillfället.

Diagram 1: Deltagande elevers språkutveckling sedan starten av IMprove, bedömd språknivå (n=19)



Även deltagande elevers meritpoäng har ökat, från cirka 65 till cirka 77. Se diagram 2, nedan.

Diagram 2: Deltagande elevers meritvärden sedan starten av IMprove, genomsnitt meritvärde (n=19)



Praktik med fokus på språkutveckling

Eleverna som deltog i satsningen var ofta ovana vid teoretiska kunskaper och ambitionen har varit att erbjuda praktik för att stärka kopplingen mellan praktik och teori och utöka möjligheterna att träna språket i olika sammanhang. Syftet var att eleverna skulle lära sig svenska, öka motivationen och progressionen. Det fanns en upplevelse av att praktik för elever på introduktionsprogrammen var nedprioriterat i kommunen och att eleverna på introduktionsprogrammen erbjöds praktik enbart i mån av plats. Därför har rektor knutit kontakter med privata aktörer inom till exempel vård och omsorg.

”Vi är sist i kön, men tar man bort APL från elever på Handelsprogrammet så får de ingen examen. Å andra sidan har våra elever på introduktionsprogrammet stort behov av praktik.”

- Rektor

För att göra ett gott intryck och skapa tillitsfulla relationer med de arbetsgivare som tar emot eleverna har rektor lovat alla som tar emot praktik elever att om praktiken inte funkar så avbryts den omgående. Vidare har eleverna praktik under hela läsåret, till exempel två dagar i veckan, vilket innebär att arbetsplatsen har lättare att planera långsiktigt.

Förra läsåret (21/22) hade 52 procent av alla elever som går en yrkesrelaterad utbildning på skolan praktik. Detta kan jämföras med året innan då det var 6 procent (då ska man ha med pandemin som en orsak till den låga andelen, men inte som enda orsak).

Det finns fortsatt behov av att utveckla praktiken. Inte minst vad gäller möjligheten för eleverna att få en varierande praktik, till exempel både pröva att arbeta i hemtjänsten och på särskilda boende om eleven går ett yrkespaket inriktat på vård och omsorg.

Vuxenspår

För de elever som av åldersmässiga skäl inte kommer kunna komma in på ett nationellt program i gymnasieskolan erbjuder skolan ett vuxenspår. Detta innebär obligatoriska träffar dit externa aktörer (till exempel Arbetsförmedlingen, Nyföretagarcentrum, folkhögskolor, vuxenutbildningen) bjuds in för att berätta om sin verksamhet. Mellan dessa träffar

har studie- och yrkesvägledaren möten med dessa elever. Syftet med vuxenspåret är att det ska vara en brygga till nästa steg i livet och att de som deltar ska få ökad kunskap om bland annat utbildningsvägar, arbetsmarknaden, bidrag och ekonomi.

Arbete med värdegrundsfrågor

Varje vecka har eleverna som går på språkintröduktion en lektion som har fokus på värdegrundsfrågor. Detta värdegrundsarbete syftar till att synliggöra de demokratiska värderingarna i läroplanen. Lektionerna är uppbyggda kring dialog och samtal kring det nya samhället som nyanlända elever möter, och de lärare som undervisar poängterar vikten av att lektionerna återkommer varje vecka eftersom det är processen som är det viktiga. Arbetet kopplar till de olika yrkesinriktningarna och till aktuella händelser.

Värdegrundsarbetet tillsammans med eleverna har gett tydliga resultat som visat sig genom att samtalen mellan elever och mellan elever och lärare har förändrats. Eleverna har i förtroende berättat om sina egna upplevelser som annars kanske inte kommit fram och de har velat lära sig mer om den svenska kulturen.

Detta utvecklingsarbete har också lett till resultat på verksamhetsnivå. Ett är att all skolpersonal har fått information om vilket samtalsämne som tagit upp på lektionen, vilket har skapat möjlighet att ha ett fortsatt samtal på andra lektioner. Eleverna har på så sätt fått utveckla sitt kritiska tänkande vilket är ett viktigt mål i de skolämnena som studeras.

Uppföljning av ISP

Den individuella studieplanen (ISP) följs upp löpande och det är heltidsmentor som ansvarar för den. När skolan införde heltidsmentorer innebär det att mentorn fick en helhetssyn på eleven, både vad gäller elevens kunskapsutveckling och socialt.

Den individuella studieplanen följs upp vid uppstart om den är framtagen redan på våren. Sedan följs den upp vid utvecklingssamtal två gånger per termin och vid slutet av läsåret.

Om något behöver justeras så görs det vid uppföljningen. Dessa ändringar kan innebära nytt schema, inriktning mot andra studier eller anställningsbarhet. Mentor har befogenhet att ta beslut tillsammans med eleven. Mentor tar upp eventuella ändringar med berörda lärare. Mentorerna kan dokumentera i den individuella studieplanen och studie- och yrkesvägledaren går igenom planen så att den stämmer med målen. Lärare har inte direkt tillgång till ISP men kan ta del av den om de efterfrågar det.

Ämneslärarna är sällan eller aldrig med på enskilda möten med en elev. Men mentorerna deltar på elevhälsomöten, där lärare, studiehandledare, modersmålslärare och studiecoach diskuterar och eventuellt lyfter ärenden vidare till Elevhälsoteamet (EHT) (där är mentorerna också deltagare tillsammans med rektor, speciallärare, specialpedagog, sjuksköterska och studie- och yrkesvägledare (SYV). Det betyder att mentorerna är länken mellan EHT-gruppen och övrig personal genom att de är med på båda mötena och ta med ärenden och återkopplat insatser.

Utvecklingsarbetet kopplat till uppföljning av ISP och elevers kunskaps- och helhetsutveckling har inte enbart haft fokus på individnivån utan också verksamhetens resultat på ett mer utförligt sätt. Tidigare har skolan enbart följt upp antal satta betyg på IM men numera följer man också upp satta betyg utifrån inriktning, hur många elever som varit ute på praktik utifrån inriktning samt antal elever som får timanställning efter praktik utifrån kön, skolbakgrund och var eleven är född. Detta har blivit en viktig del i det systematiska kvalitetsarbetet.

Skolan har även ett system som jämför elevernas frånvaro i grundskolan med frånvaron på introduktionsprogrammet. Om eleven har ökat sin närvaro på introduktionsprogrammet är det viktigt att synliggöra det som en bra prestation.

Övergång från IM

Inom ramen för projektet skulle en samverkan mellan vuxenutbildningen och skolan utvecklas men det har av olika skäl inte blivit så.

Skolan har däremot en god samverkan med det kommunala aktivitetsansvaret (KAA). Samverkan gäller alla elever som hoppar av sina studier. Elever som skrivs ut i förtid utan att fullföljt sin utbildning lämnas över till KAA. Då genomförs samtal mellan heltidsmentorn och personal på KAA. Ibland finns det elever som inte dyker upp och då anmäler skolan dessa elever till KAA.

Resultat

Deltagandet i IMprove syftade till att utveckla yrkesintroduktion men det växte snart till att röra hela introduktionsprogrammet. IMproves projekt-mål gav en tydlig riktning och det är möjligt att skolan inte hade utvecklats på samma sätt utan IMprove. Utöver att projektet så tydligt visade på en riktning fick skolan extra resurser att pröva nya arbetssätt. Det har också funnits tid för dialog och reflektion. Även erfarenhetsutbytet mellan de skolor som deltagit i projektet har varit värdefullt, inte minst i sammanhang när skolans projektpersonal fått berätta för andra om sitt utvecklingsarbete. Det blir en bra process när man får sätta ord på det man gör.

Att delta i IMprove har höjt statusen på hela IM. Vid arbetsmiljöundersökningar ger personalen på IM bäst betyg och lärare som arbetar på introduktionsprogrammen upplever att de har fått mer status sedan skolan startade utvecklingen av IM. Detta visar sig inte minst genom att de fyra förstelärare som arbetar med SKUA (språk- och kunskapsutvecklande arbetssätt) på IM har efterfrågats både internt och externt. Numera jobbar två av dessa förstelärare med kolleger på skolan och två har fått uppdrag genom kommunen att stödja skolor vid behov.

Utmaningar

Det återstår förstås flera utmaningar även när projektet är genomfört. Dessa utmaningar återfinns på flera nivåer.

Organisation

En utmaning handlar om hur skolan kan fortsätta arbeta utvecklingsinriktat utan det stöd som ett projekt med extern finansiering innebär.

En annan utmaning som språkintroduktion brottas med är att organisationen är ”flytande”. Hit är det ett ständigt inflöde av elever som beror av vad som händer i världen och av politiska vindar. Det är ofta tvära kast som påverkar ekonomin och i sin tur organiseringen. Ett exempel är att skolan ena året hade 240 elever och nästa år 160 elever och ersättning för 80 elever är mycket pengar.

Pandemin

Eftersom introduktionsprogrammen fick möjlighet att ha elever på plats då andra coronavågen kom till Sverige har förutsättningarna varit bättre för introduktionselever jämfört med elever som gått på nationella program. Däremot har förstås praktiken blivit lidande, inte minst för de elever som läste med inriktning mot vård och omsorg, verksamheter som valde att inte ta in praktikelever under pandemin.

Samverkan med högstadiet

Skolan rekryterar eleverna från två högstadieskolor. Med den ena skolan fungerar samverkan väl men det finns utvecklingspotential i samverkan med den andra högstadieskolan.

Trots att det finns beslut om att skolan får hämta betygen på niorna för att göra en bedömning av vilka som kan komma att bli aktuella för introduktionsprogrammen så har den ena högstadieskolan inte välkomnat detta. Skolan får inte ta kontakt med de som har många f och inte heller träffa dem.

Rektor menar att högstadieskolan inte tar ansvar. Det handlar om elever som har få betyg och som har misslyckats med sin skolgång och det borde finnas ett intresse från högstadieskolan att skapa en så bra och trygg övergång som möjligt för dessa elever. Detta är också ofta elever med psykisk ohälsa med stor risk att hamna i ett utanförskap.

Elever som ska gå introduktionsprogrammet får inte något välkomstbrev eftersom de har sökt till ett program som de inte kommer in på.

Överlämningskonferensen genomförs först en månad in på läsåret och det kan ibland dröja ännu längre innan man får information om en elev. Nu har kommunen tagit tag i detta så det finns en förhoppning om att det ska bli bättre.

En annan utmaning är att om en elev har klarat delar av ett ämne på högstadiet måste hen ändå läsa om alla delar i ämnet.

Figur 1: Bilaga A

Elevens namn _____ Personnummer _____

Skolbakgrund i hemland

Kort/bristfällig		Medel/relativt god		Lång/mycket god	
1	2	3	4	5	6

Litteracitet (på modersmål)

Låg		Medel		Hög	
1	2	3	4	5	6

Tid i svensk grundskola

Kort/förberedelseklass		Medel/ förberedelseklass och integrerad i ordinarie klass		Lång/ integrerad i ordinarie klass	
1	2	3	4	5	6

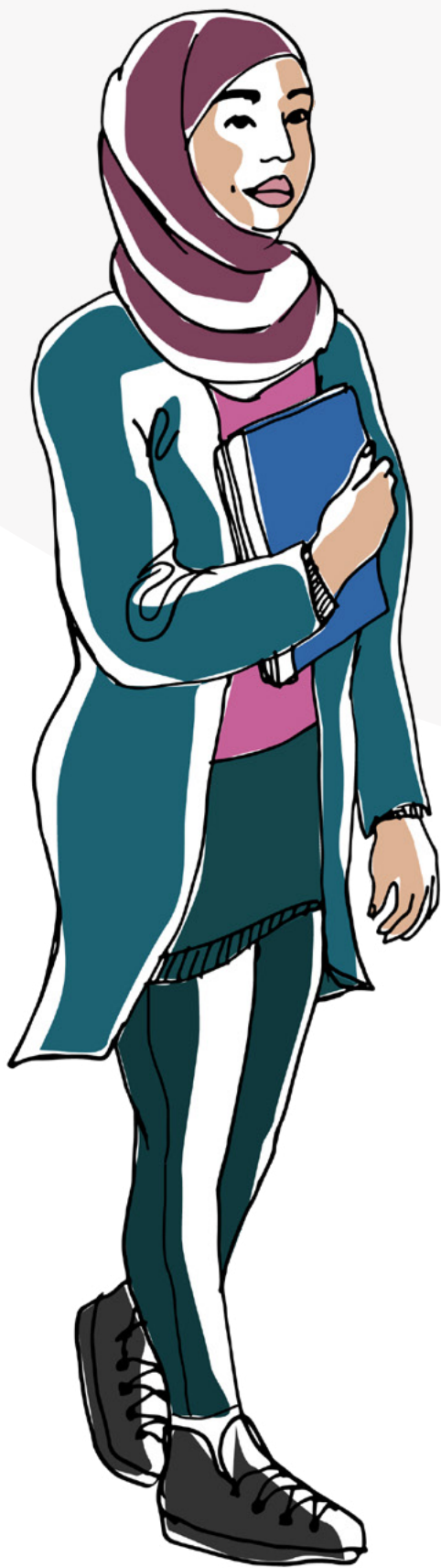
Medelvärde totalt/sammanfattning

Svåra förutsättningar att lyckas inom skolan på kort tid/medellång tid	Relativt goda förutsättningar att lyckas inom skolan på kort/medellång tid.	Goda förutsättningar att lyckas inom skolan på kort tid/medellång tid.
3 - 7	8 - 13	14 - 18

Flicka/kvinna Ickebinär Pojke/man

Övriga kommentarer

* "Lyckas" = Uppnå behörighet till ett nationellt gymnasieprogram.
* "Kort tid" = 1-2 år.
* "Medellång tid" = 3-4 år.



Case 2 - Delaktighet leder till goda resultat

Sammanfattning

Det här caset beskriver en skola i Mellansverige som valt att använda projektet IMprove för att utveckla hela introduktionsprogrammet. På skolan har utvecklingsarbetet byggts på att engagera all personal som arbetar med målgruppen. Utvecklingsarbetet har handlat om en förbättrad överlämning från grundskola, om att utveckla kartläggnings- och ISP-processen, om uppföljning, om nya arbetssätt kring språkutveckling och om hur man genom ett projekt som IMprove kan synliggöra introduktionsprogrammet både internt på skolan och högre upp i styrkedjan.

Om kommunen

Skolan ligger i en kommun i Mellansverige. Kommunen har cirka 24 000 invånare och består av en större tätort med 16 000 invånare samt några mindre tätorter.

Det finns en kommunal gymnasieskola med elva nationella program samt introduktionsprogrammet (IM) som består av individuellt alternativ, programriktat val samt språkin introduktion.

Skolan är indelad i olika rektorsområden och introduktionsprogrammet har en rektor. Skolan organiseras under Sektor utbildning, där även förskola, grundskola och vuxenutbildning innefattas.

Utvecklingsarbetet inom projektet leddes av en lokal projektledare, tillika introduktionsprogrammets programansvarige. Hela arbetslaget på IM deltog i IMprove såväl som elevhälsan som består av studie- och yrkesvägledaren, kurator, skolsköterska och specialpedagog.

Skolan deltog i IMprove i två år. Under det första året ingick 11 elever varav 9 avslutades första året och lika många nya elever började andra året.

Tabell 1: Antal elever på introduktionsprogrammet från läsåret 19/20 och framåt

Läsår	IMV	IMS	IMA
19/20	54	58	
20/21	35	35	
21/22		21	37
22/23		14	32

Målgruppen

Enligt skolan så gör många av eleverna en tydlig progression när det gäller kunskapsutveckling och de når sina mål efter några år på språkin introduktion, exempelvis går vidare till ett nationellt program, eller vidare utbildning inom vuxenutbildningen, men uppföljningar visade också att det fanns elever med långsam progression som var kvar länge på språkin introduktion. En långsam progression kan påverkas av tidigare skolgång, hemförhållanden och även läget i asylprocessen. Det kan också handla om att det finns höga och orealistiska krav hemifrån eller att en elev saknar självkänedom om sina egna prestationer. Och några elever kommer så sent till Sverige att de hinner bli för gamla innan de blir behöriga till ett nationellt gymnasieprogram.

Skolans behov

Det fanns behov av utveckling på introduktionsprogrammet inom olika områden. En central del handlade om att tydliggöra skolans uppdrag i relation till andra aktörer, samt utröna hur det kan utföras på bästa sätt. Personalen var exempelvis mycket engagerad i eleverna men tog på sig roller som inte tillhörde professionen.

”Man var lärare, mormor och farmor och Socialtjänst och Migrationsverk.”

- Rektor

Vidare fanns det behov av att utveckla olika typer av insatser för att stödja elevers motivation och lärande. Praktik var en sådan insats som man ville utveckla.

Eleverna kunde vara i behov av praktik av flera olika skäl. Det kunde vara för att höja motivationen, för att erbjuda ytterligare språkträning eller för att hitta möjlighet till en framtida anställning. Vidare kunde eleverna ha behov av att skugga elever på andra gymnasieprogram med syfte att utforska/öka kunskaper om möjliga studievägar, träna språket och så vidare.

Ett annat behov som skolan hade var att utveckla arbetet med de individuella studieplanerna så att de utgjorde ett levande dokument för eleven genom att hen på ett tydligare sätt skulle kunna se sin progression och följa sin väg mot den utbildning eller arbete som var det långsiktiga målet.

Skolan ville också utveckla arbetet med överlämningen från grundskolan. Överlämningen är extra viktig för den här målgruppen för att eleven ska få en så positiv syn som möjligt på sin utbildning på introduktionsprogrammet och inte tappa tid i sina studier.

En utvecklingsresa startade där IMprove var en viktig del tillsammans med flera andra utvecklingsinsatser. En av dessa utvecklingsinsatser handlade om att tillföra ytterligare kompetens till gruppen, till exempel ämneslärare från nationella program samt en förstelärare. Försteläraren hade arbetat på introduktionsprogrammet tidigare, men fick nu ett mer riktat uppdrag kopplat till anpassningar och differentierad undervisning på introduktionsprogrammet.

Resultat och lärdomar från utvecklingsarbetet inom IMprove

Nedan beskrivs de centrala områden som denna skola valde att arbeta med utifrån IMprove-modellen.

Plan för utbildning

Plan för utbildning revideras på årsbasis. Den beskriver de program som skolan ska erbjuda samt hur skolan arbetar. Som ett resultat av projektet ingår där nu en beskrivning av hur skolan ska ha fler och bättre praktikplatser att erbjuda till introduktionseleverna.

Rektor och den lokala projektledaren har löpande informerat om IMprove för politiker och tjänstepersoner i hela styrkedjan. Det har inneburit att dialogen i styrkedjan kring utformningen av Plan för utbildning har utvecklats och att introduktionsprogrammet har uppmärksammats på ett positivt sätt men projektet har också satt fingret på att det finns behov av att utveckla yrkespaket och att utveckla samarbetet med de nationella yrkesprogrammen.

Utöver Plan för utbildning finns en utvecklingsplan för introduktionsprogrammet. Den är långsiktig och har fokus på att skapa bättre förutsättningar att ställa om organisationen så att den kan anpassas efter de elever som går på introduktionsprogrammen.

”Om vi ser vilka behov som finns och vilka elever vi får så kanske vi inte har behov av studiehandledare utan en lärare i någon yrkeskurs som till exempel kan utbilda eleverna i hygien inom kursen Matlagning 1 för att lättare bli anställningsbar eller få tillgång till praktikplatser inom handels och restaurang.”

- Rektor

Överlämning från grundskolan och stöd i övergången till IM

I kommunen finns tre grundskolor. Det är studie- och yrkesvägledarna på respektive skola som inleder överlämningen redan tidigt på vårterminen. Därefter har gymnasieskolans studie- och yrkesvägledare individuell kontakt med elever och med deras vårdnadshavare.

En del elever behöver många möten och alla elever är välkomna att besöka skolan. I vecka 22 är det överlämning för alla IM-elever, i vilken det ingår hur skolorna har arbetat med anpassningar. Vid detta tillfälle deltar även gymnasieskolans specialpedagog.

Utformning av ISP och kartläggning

Före utvecklingsarbetet inom IMprove startade hade skolan mottagarsamtal som innebar en massa olika dokumentation och blanketter. Det ledde till en otydlighet och otrygghet för eleverna och det tog längre tid för eleverna att komma i gång med sina studier.

Under projekttiden har man utforskat om man kan göra en individuell studieplan (ISP) först för att därefter genomföra en kartläggning. Resultatet av detta har blivit att man nu tar fram ett första digitalt utkast av ISP med hjälp av studie- och yrkesvägledaren. Denna del följs direkt av en digital kartlägningsprocess, där skolans alla språkelever kartläggs utifrån Skolverkets kartlägningsmaterial⁶. Sedan tar mentor över som fyller i målsättning och när utvecklingssamtal ska ske.

Om någon har ett samtal med en elev så skrivs det in i ISPn. All involverad personal har möjlighet att skriva i ISPn. Eleven kan läsa sin ISP då de har samtal med en personal, men de har inte tillgång till den.

Uppföljningen av ISP sker i samband med att mentor träffar eleverna individuellt en gång per månad. Då diskuteras närvaro, hur det går i ämnena, vilka anpassningar man behöver och om schemat funkar. Fördelarna med att arbeta på detta sätt är att ISP är ständigt aktuell och som alla ser.

Not. 6 <https://www.skolverket.se/undervisning/grundskolan/bedomning-i-grundskolan/bedomning-av-nyanlanda-elevers-kunskaper-i-grundskolan/kartlaggningsmaterial-for-nyanlanda-elever-i-grundskolan>.

Resultaten av detta utvecklingsarbete har varit att eleverna nu har full insyn i sin skolgång, i planeringen framåt och sin egen utveckling och progression. De kan förstå sin väg mot målen och kan vara delaktiga i hur de kan påverka planen. Eleverna äger sin ISP och eleverna känner att de är en del av projektet. Intervjuer med IMprove-elever⁷ visar att de anser att IM var en del i deras utbildning och inte något de var tvingade till eller skulle fastna i.

”De ser att vi ser dem. Jag vet hur det går för dig.”

- Lokal projektledare

Lärande

I detta avsnitt beskrivs hur skolan har utvecklat sina arbetsätt genom projektet.

Närvaro och kunskapsutveckling

Utöver uppföljningen av ISP har skolan utvecklat en lägesrapport, inspirerat av en annan IMprove-skola. Varje vecka färgkodar undervisande lärare nuläget (närvaro och mående) och kunskapsläget. Därefter följer mentor upp resultaten och kan ta kontakt med den lärare som har gul- eller rödmarkerat en elev. Större avvikelser tas upp på konferensen som sker på tisdagar. En elev som har många röda anmärkningar tas upp på ett förberedande EHT-möte nästkommande tisdag. Där kan åtgärder beslutas eller så går ärendet vidare till EHT för eventuella beslut om stöd.

Ett viktigt resultat av detta arbete är att mentor har mycket bättre koll på sina elever, samt att hela arbetslaget och EHT får insyn i samtliga elevers progression. Ett annat viktigt resultat är att elevernas närvaro har förbättrats och att de känner sig sedda och att detta är ett arbete som ”vi gör tillsammans”.

Not. 7 Slutrapport för ESF-projektet IMprove, Horisontella Principer och Elevperspektiv, Camilla Stenson.

Figur 2: Systematisk lägesrapport som uppmärksammar nuläge kring närvaro och kunskapskrav varje vecka

		Elev 1		Elev 2		Elev 3		Elev 4		Elev 5		Elev 6		Elev 7		Elev 8		Elev 9		Elev...		Elev...		Ele			
		Sva		Ma		Eng		Hkk		Idh		Mu		Bild		Ge		Hi		Re		Sh		Bi		Fysi	
or	ler	M	N	M	N	M	N	M	N	M	N	M	N	M	N	M	N	M	N	M	N	M	N	M	N	M	N
			x		E		C		E		E		C		C		D		E		E		B		x		
			x		x		x														E	x		x		x	ntu
			x										x							x							
			x																	x							
			x		x		x				x									x							
			x		x		x													x							
			x		x		x													x							
			x		x		x													x							
			x		E		B		x				x		x				x		E	x		x		x	
					x		x													x							
					x		x														x						
			E		E		E		E		x		x		E					E		E	x				
			D		E		C		x											x							
			D		E		B		D											C		D					
			11		9		8		7		7		7		5		3		2		2		2		6		4

Språkutvecklande arbetssätt

Ett av de största behoven som eleverna hade var att utveckla språket. Eleverna erbjöds därför studiehandledning i svenska, matematik och engelska. Men många elever upplevde, trots mycket stöd, att det svåra var att skriva svenska.

Inom ramen för projektet genomfördes ett samarbete med en förskola i kommunen som kallades Sagokorgen. Eleverna fick läsa en sagobok på sitt eget språk för förskolebarn med olika språklig bakgrund. När alla barn fått lyssna på sagan på sitt eget språk lästes den upp igen men då på svenska och till uppläsning hade skolkamrater från programmet Barn och fritid gjort dekor som användes för att göra ett rollspel för barnen parallellt med uppläsningen. Det blev så populärt att samarbetet har fortsatt.

Det språkutvecklande arbetssättet har förbättrat elevernas uttal på vokaler, de vet hur man läser text med melodi, inlevelse och med lagom hastighet. Att jobba med Sagokorgen har också ökat språkelevernas självförtroende.

Praktik

Ett annat sätt att utveckla språket är att vara på praktik. En utmaning har varit att många branscher inte förstår hur viktigt det är att ta emot praktikanter, särskilt inte elever med språkutmaningar och som saknar utbildning. Men genom IMprove och inspiration från andra skolor har skolan lyckats. Från början hjälpte kommunens ansvarige för det kommunala aktivitetsansvaret att förmedla kontakter till olika arbetsplatser men nu sköter skolan detta själv. Ett resultat av detta arbete är att det finns ett stort nätverk med arbetsgivare och fler praktikplatser.

Inför en praktikperiod har eleverna gått en kurs om hur en arbetsplats fungerar och vad arbetsgivaren förväntar sig. Vidare har en lärare förberett arbetsplatsen genom besök och intervjuer. På det sättet har eleverna lotsats in smidigare på sin praktik.

Eleverna har erbjudits en praktikplats som är kopplad till deras framtidsval och efter behov. Det innebär att fler elever kan kombinera studier och praktik. Och eleverna har fått fler möjligheter att träna språk tillsammans med vuxna.

Att vara på praktik kan också leda till att eleven får sommarjobb. Genom projektet har skolan arbetat fram ett praktikintyg som eleverna kan använda när de söker jobb. En av eleverna fick väldigt fina vitsord i sitt praktikintyg, vilket ledde till att hen fick ett sommarjobb. Detta motiverade de andra eleverna och visar hur viktigt det är med förebilder.

Arbete med diskrimineringsgrunderna för positiva relationer och ett gott klimat

För att kunna levandegöra och skapa dialog kring diskrimineringsgrunderna samarbetade projektet med en teaterpedagog och med kurator på skolan. Eleverna fick möjlighet att gestalta diskrimineringsgrunderna genom att göra filmer och posters.

Arbetet med diskrimineringsgrunderna har kommit att vidareutvecklas till att gälla hela skolan. Man arbetar med en diskrimineringsgrund i taget under två veckors tid. Elevhälsan sätter upp anslag och information, eleverna kan gå en tipspromenad med sin mobil eller med lappar, det finns filmer som eleverna kan boka in sig för att titta på. Personalen går med språkeleverna för att hjälpa dem med språket och därefter möts elever och lärare för att diskutera och ventiler sina iakttagelser.

Resultatet har blivit att det är ett lugnare klimat på skolan, relationer både mellan elever och elever och lärare har förbättrats och det pågår en ständig diskussion kring diskrimineringsgrunderna.

Övergång från IM

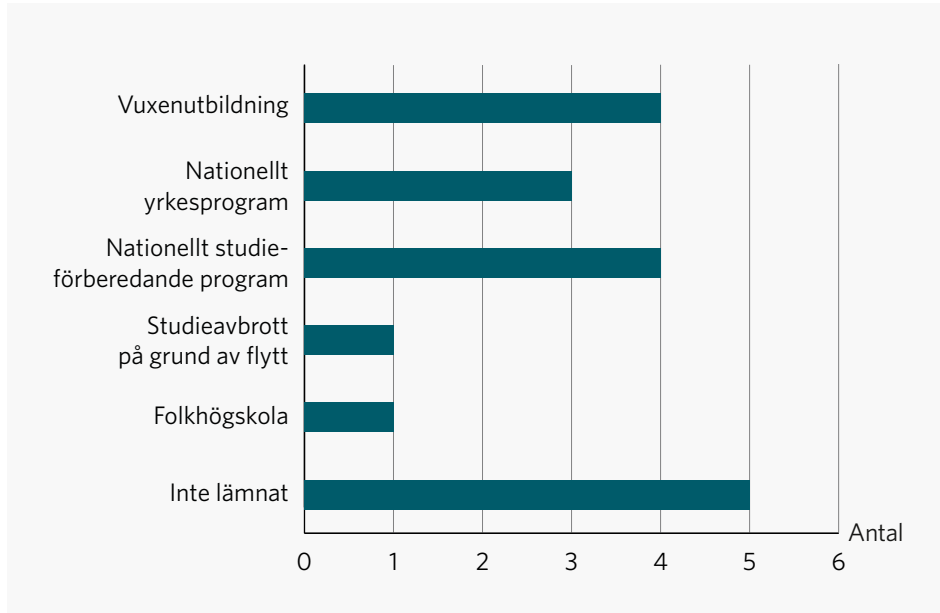
Skolan har bra rutiner för överlämning från introduktionsprogrammen till nationella program. Skolans specialpedagog ansvarar för överlämningen. Först träffar specialpedagogen eleven för att diskutera vad hen anser ska lämnas över och först därefter sker överlämningen. Eftersom eleven fortsätter på samma skola kan överlämningen ske löpande över tid och lärare har möjlighet att återkomma till specialpedagogen när lärarna har lärt känna eleven lite mer och kanske har fler frågor.

Vuxenutbildning finns i samma lokaler som gymnasieskolan men där har överlämningen fortsatt en utvecklingspotential. Studie- och yrkesvägledaren från vuxenutbildningen besöker introduktionsprogrammen och informerar om sin verksamhet, vilket även studie- och yrkesvägledaren från en närliggande folkhögskolan gör.

Inom ramen för projektet har elever haft möjlighet att skugga elever på nationella program och detta är en aktivitet som skolan kommer fortsätta med.

Det är många deltagare i IMprove som har gjort övergångar under projekt-tiden. Diagrammet nedan visar att 13 elever från skolan har lämnat IM till något annat, där mer än hälften (7) har gått över till nationella program.

Diagram 3: Antalet övergångar för deltagande IMprove-elever, lämnat IM till: (n=18)



Resultat

IMprove har varit viktigt för skolans utveckling på många sätt, bland annat genom att skolan fått större möjligheter att byta erfarenheter genom ett utökat nätverk med andra gymnasieskolor.

När utvecklingsarbetet satte i gång på skolan utgick det från reella behov och utvecklingsområden som verksamheten under ledning av rektor arbetat fram. Delaktigheten har varit stark bland personalen, både bland undervisande personal och i elevhälsan och det har funnits en gemensam förståelse för projektet i hela arbetsgruppen kring mål och vikten av medansvar. Det har funnits en tydlig och väl genomarbetad projektplan med några få väl avgränsade mål som varit väl förankrade i skolans styrdokument, systematiska kvalitetsverktyg och bland projektdeltagarna.

Vidare formades projektet kring befintlig personalgrupp och ledarskapet distribuerades så att många kunde bära projektet vidare och säkerställa att arbetet befäst på sikt. Den lokala projektledaren fått extra tid att arbeta i och med projektet. Den lokala projektledaren har också, i sin roll som introduktionsprogrammets programsamordnare, haft mandat att genomföra förändringar.

Introduktionsprogrammets rektor har varit delaktig under hela projektprocessen och har varit tydlig med hur mycket tid olika personal ska jobba i projektet och vad personalen ska jobba med. Vidare har rektorn informerat politiken om projektet och resultat från projektet.

De mål som skapades inför deltagandet i IMprove har lagts in i skolans systematiska kvalitetsarbete, vilket har haft implikationer för hela introduktionsprogrammet på skolan. Det innebär att den nya studieplanen och den systematiska lägesrapporten används med samtliga elever på IM. Detta har stor betydelse eftersom antalet elever ökar på individuellt alternativ. Där kan utmaningarna ofta vara större än på språkintruktionsprogrammet. På individuellt alternativ återfinns många elever med en lång erfarenhet av skolmisslyckanden och en känsla av att inte vara på rätt plats. Elever på individuellt alternativ har ofta diagnoser (till exempel NPF), deras självförtroende har varit tilltufsats under hela grundskolan och deras vårdnadshavare har kämpat i många år.

Ett annat resultat är att introduktionsprogrammet fått en annan status på skolan. Det har bland annat visat sig genom att lärare som undervisat på nationella program har sökt tjänster på introduktionsprogrammet och att kolleger i arbetslaget har fått uppdrag att tala om hur undervisningen kan anpassas då skolan haft kompetensutveckling.



Case 3 – Stöd till ungdomar som lyder under gymnasielagen

Sammanfattning

Det här caset handlar om en skola i norra Mellansverige som valt att använda projektet IMprove för att skapa en samverkan mellan introduktionsprogrammet och vuxenutbildningen för att skapa sammanhållna, tydliga och anpassade studievägar för elever som löd under gymnasielagen men på sikt även för andra elever som inte har förutsättningar att komma in på ett nationellt program.

Utvecklingsarbetet handlade om att utveckla erbjudanden om vuxenutbildningar för deltagarna, att förbereda dem på vuxenstudier genom studieteknik, språkstöd och studie- och yrkesvägledning.

Om kommunen

Skolan ligger i en mindre kommun i norra Mellansverige. Kommunen har cirka 13 000 invånare och består av en tätort, fem mindre orter samt landsbygd. Knappt 5 000 invånare bor i tätorten.

Den lokala arbetsmarknaden består av både mindre och medelstora företag i olika branscher, främst inom näringar som grafik, bygg, verkstad, jord- och skogsbruk samt besöksnäringen. Arbetsmarknaden är god i kommunen och det är en låg ungdomsarbetslöshet.

Kommunen har två gymnasieskolor. Den ena har två nationella studieförberedande program samt två yrkesprogram, tre specialinriktningar samt introduktionsprogrammen med fyra inriktningar – programinriktat val, yrkesintroduktion, individuellt alternativ samt språkintröduktion. På denna skola finns också det kommunala aktivitetsansvaret. Den andra gymnasieskolan har två yrkesprogram samt gymnasiesärskola.

Regionen håller på att utveckla ett samarbete vad gäller yrkesutbildningar både för nationella program och vuxenutbildning som exempelvis kombinationsutbildning⁸. Utöver detta samarbete har både gymnasiet och vuxenutbildningen ett mycket gott samarbete med arbetsgivare kring APL (arbetsplatsförlagt lärande) både med företagare i kommunen och med den offentliga sektorn. Det finns väl fungerande programråd och branschråd.

För två år sedan byggdes nya lokaler för industriprogrammet och många företag var med och finansierade detta. Idag har intresset för att gå industriprogrammet ökat så mycket att programmet blivit helt fullt.

Skolorna leds av två rektorer, där en av rektorerna även är rektor för vuxenutbildningen. Kommunens skolchef var den person som tog initiativ till kommunens deltagande i IMprove, men hen har precis slutat sin tjänst.

Läsåret 2018/2019 fanns det totalt 70 nyanlända elever på gymnasiet, där 58 var pojkar. Drygt hälften av de pojkar som gick på språkintröduktion då, omfattades av nya gymnasielagen. Tabellen nedan återspeglar antalet nyanlända elever som fanns på något av intröduktionsprogrammen från och med hösten 2019 till och med vårterminen 2022. De senaste åren har antalet elever som går språkintröduktion minskat.

Not. 8 <https://www.skolverket.se/skolutveckling/leda-och-organisera-skolan/nyanlandas-utbildning/organisera-och-genomfora-kombinationsutbildningar-inom-komvux>.

Tabell 2: Antal nyanlända elever på IM språk eller Övriga IM per läsår

Läsår	Totalt	IMS	Övriga IM
2019/2020	59	42	17
2020/2021	22	12	10
2021/2022	28	11	17

Målgruppen

Målgruppen för IMprove var de elever som inte kom vidare i sina studier tillräckligt snabbt innan åldersspärren för antagning till ett nationellt program trädde i kraft. Särskilt problematiskt var det för de elever som var ensamkommande, omfattades av nya gymnasielagen och som också sedan tidigare hade kort skolbakgrund.

Behov

Det fanns ett behov av att hitta sammanhållna, tydliga och anpassade studievägar för denna målgrupp. Ett sätt att lösa detta var att skapa tydliga samverkansstrukturer mellan gymnasieskolan och vuxenskolan.

Projektet startade därför med att erbjuda vuxenutbildningar (yrkespaket) för deltagarna – Industri Bas-utbildning⁹, Vård och omsorgsutbildning¹⁰ och Kockutbildning¹¹. Tanken var att yrkespaketen skulle vara tänkbara utbildningsvägar som skulle leda till jobb för den tänkta målgruppen.

Not. 9 <https://www.skolverket.se/download/18.fea8b7016850ad830858c/1549978048098/Industri%20Bas%20700p%20+%20P%C3%A5byggnad%20300-600p.pdf>.

Not. 10 <https://www.skolverket.se/undervisning/vuxenutbildningen/komvux-gymnasial/nationella-yrkespaket-for-komvux/yrkespaket-var-d-och-omsorg>.

Not. 11 <https://www.skolverket.se/download/18.6011fe501629fd150a2150/1525682179496/Kock%201400%20p.pdf>.

För att klara av att studera och genomföra ett yrkespaket på vuxenutbildningen bedömde skolans personal att deltagarna behövde förberedas för vuxenstudierna genom att stärka sina språkkunskaper, få stöd i studieteknik samt öka sina kunskaper om arbetsmarknaden. De behövde även motivationsstärkande insatser och stöd med att få ordning på sin personliga situation till exempel kring den privata ekonomin, bostad samt kontakt med Migrationsverket och andra myndigheter. Flera av eleverna hade också behov av stöd i sitt mående.

Organisation för utvecklingsarbetet

Projektet hade en lokal styrgrupp. Den bestod av rektorerna för gymnasiet respektive vuxenutbildningen, studie- och yrkesvägledare, kurator samt den lokala projektledaren.

Projektledaren hade ansvar för att sammankalla styrgruppen och hålla i samordningen mellan gymnasiet och vuxenutbildningen. Projektledaren ansvarade också för administration och informationsmöten för pedagogerna.

Arbetsgruppen bestod av en coach (som var SO-lärare), en kurator och en studie- och yrkesvägledare. De hade i uppgift att ge eleverna stöd att klara studier på vuxenutbildningen. Tanken var att när eleverna blev mogna för att gå över till vuxenutbildningen skulle de få möjlighet att göra så.

Coachen, kurator och studie- och yrkesvägledaren hade sina tjänster både på gymnasiet och på vuxenutbildningen vilket underlättade samarbetet men också övergången för eleverna till vuxenutbildningen.

Gymnasieskolan och vuxenutbildningen ligger nära varandra i kommunen vilket var en stor fördel för samarbetet mellan personalen. Vidare var det en fördel att det var samma personer som hade coachens, SYV-ens och kurators funktion i båda verksamheterna. Det nära och täta samarbetet underlättade för att sprida information om projektet, elever, överlämningar, elevsamtal, beslutsprocessen och att sätta igång olika insatser och det skapade tillitsfulla relationer kolleger emellan samt underlättade också i undervisningen.

Andra framgångsfaktorer var att befintliga strukturer och rutiner inom många områden redan fanns på plats. Det fanns fungerande kartläggningsrutiner, en väl fungerande elevhälsa och en variation av yrkesutbildningar inom gymnasieskolan och vuxenutbildningen.

Urval

Deltagarna i IMprove utsågs i samråd med rektor på gymnasiet och vuxenutbildningen, studie- och yrkesvägledaren samt elevhälsan. Utgångspunkten för urvalet var att elever skulle väljas som gick på språkintröduktion, stod långt från att nå behörighet till ett nationellt program och som var beroende av ett fast arbete efter sina gymnasiestudier för att få uppehållstillstånd och möjlighet att få stanna i Sverige. Urvalet gjordes utifrån den enskilde elevens behov av mer tid men också förmåga att senare klara av en yrkesutbildning inom vuxenskolans.

De elever som skrevs in i projektet (ht 2019) var 12 pojkar födda mellan 1998–1999 i Afghanistan, med dari som modersmål. Alla pojkarna i gruppen kom till Sverige 2015 och var ensamkommande med kort skolbakgrund och de hade uppgett att föräldrarna hade ringa utbildning. De flesta hade gått i skola 2–5 år i Iran eller Afghanistan, och drygt hälften hade yrkeserfarenhet från olika branscher/områden sedan tidigare.

Totalt var 15 elever inskrivna i IMprove och 2 av dem var flickor, men ytterligare cirka 10 elever fick motsvarande stöd utan att ha varit inskrivna i projektet.

Arbetsprocess

I början av projektet träffades styrgruppen ofta för att diskutera och ta beslut kring formerna för samarbetet, vilken personal som skulle engageras, målen för projektet samt kriterierna för vilka elever som skulle komma att beröras av insatserna.

Arbetsgruppen träffades en gång i månaden för att stämma av. Dessutom skrev coachen/kurator en månadsrapport med en detaljerad beskrivning om vilka aktiviteter som genomförts och vilka elevresultat som uppnåtts. Om något behövde beslutas till exempel om elevgruppen, nya inskrivningar eller specifika åtgärder för deltagarna kallades styrgruppen in.

Elevhälsan hade en central roll, både på gymnasiet och på vuxenutbildningen och var ett viktigt forum där aktuella elevärenden togs upp. Det var en fördel att deltagarna först tillhört gymnasiets elevhälsa och senare vuxenskolans elevhälsa. Det betydde att påbörjade insatser kunde fortsätta utan avbrott.

Framkomliga utbildningsvägar/ Förberedande utbildningsspår inför vuxenutbildning

Det viktigaste målet var att möjliggöra en framkomlig utbildningsväg för varje enskild elev som riskerade att bli utvisad om hen inte får en utbildning som leder till fast arbete. Men det var förstås också ett sätt att utveckla sammanhållna studievägar även för andra unga på språkintrödn som står långt från behörighet. Utbildningsvägen började på språkintrödn med fortsatta studier på vuxenutbildningen.

Insatserna för att lyckas med detta handlade om att förbereda deltagaren för kommande vuxenstudier. En ledstjärna för detta arbete var att skapa ett så individanpassat stöd som möjligt för varje individ genom nya eller utvecklade typer av stöd. Nedan beskrivs hur detta stöd såg ut.

Kartläggning, utformning av ISP och uppföljning

Genom elevhälsan och rektor på gymnasiet togs initiativ till ett första kartläggningsmöte mellan gymnasiet och vuxenutbildningen, där personalen gjorde en första genomlysning av elevernas kunskaper, behov och förutsättningar för att fånga upp elever som skulle behöva extra stöd för att kunna gå vidare i studier inom vuxenskolan. Kartläggningen byggde på intervjuer med frågor kring tidigare erfarenheter av studier och arbetsliv, framgångsfaktorer i studierna, hinder för studier, hur skolan och eleven tillsammans kan jobba för att komma över hindren, information om olika stödinsatser samt vikten av eget ansvar.

De presumtiva deltagarna/eleverna fick information om utbildningsvägarna inom vuxenutbildningen (Industri Bas, Vård och omsorg och senare även kockutbildning) och vilka möjligheter dessa skulle kunna innebära för dem. Flera av eleverna valde tidigt vilket spår de var intresserade av och några som haft en god progression, inte minst i svenska som andraspråk, valde att påbörja sin utbildning inom vård och omsorg på vuxenutbildningen

redan efter en termin. Några andra deltagare valde i stället att efter en termin, parallellt med studier på språkintröduktion (IMS), att delta i flera förberedande kurser inom vuxenutbildningen för att förbereda sig för kommande studier.

Gymnasiets och vuxenskolans båda elevhälsoteam planerade tillsammans vilken typ av stöttning och vilken typ av utbildning som skulle kunna bli aktuell för den enskilde deltagaren. Det var sedan kuratorn och studie- och yrkesvägledaren som tillsammans med eleven utformade respektive studieplan. Den individuella studieplanen skrevs med utgångspunkt att eleven skulle läsa cirka 2 000 poäng som byggde på ett yrkespaket under en tidsrymd av cirka 2,5 till 3 år.

De individuella studieplanerna anpassades så långt det var möjligt efter elevens förutsättningar och behov. Det innebar till exempel att eleverna övergången till vuxenstudierna anpassades, att de fått anpassat studiematerial, enskilt stöd eller alternativa redovisningsmetoder. Innan pandemin var möjligheten till aktiviteter och också elevernas inflytande över de sociala aktiviteterna större.

Stöd och vägledning

För många deltagare var oron för förändringar i lagar och svårtydda regler ett så stort problem att det påverkade deras studier. Coachen, kurator och studie- och yrkesvägledaren gav därför stöd till deltagarna i deras kontakter med olika myndigheter. Det var av stor vikt att kontakten med myndigheter var korrekt och den följdes upp kontinuerligt för att inte utsätta eleven för ytterligare stress och risk för att tappa motivation och fokus.

Projektet erbjöd coachtid flera timmar i veckan vilken beskrivs närmare i följande avsnitt. Studie- och yrkesvägledaren arbetade med både individuell vägledning och med grupp vägledning. Kuratorn arbetade med att ge eleverna individuellt stöd med olika kontakter, till exempel myndigheter som Migrationsverket.

Att förbereda sig inför vuxenstudier

De individuella samtalen som studie- och yrkesvägledaren hade utgick från ett normkritiskt perspektiv med utgångspunkt från frågeställningar som:

- › Vilka alternativ finns?
- › Vilka alternativ är jag intresserad av och varför?
- › Stämmer min förförståelse med hur yrket ser ut i verkligheten, om inte hur påverkar det mitt val?
- › Vad passar mig och varför?

Hur och i vilken omfattning som eleverna fick stöd kunde variera efter elevens behov.

Vidare gav studie- och yrkesvägledaren deltagarna individuellt stöd med ansökningar till utbildningar, ansökningar till CSN, kommunikation med CSN, kommunikation med Migrationsverket och andra myndigheter, ansökningar av fondmedel med mera.

Studie- och yrkesvägledaren hade också ansvar för att följa upp deltagaren. Fokus var på vad som fungerade bra, mindre bra och varför, vad behöver ändras – hur eller av vem, vad är mitt ansvar och vad är skolans ansvar, hur kan jag göra mer av det som fungerar.

Coachen gav stöd till eleverna både kring den digitala tekniken och kring studieteknik därför att deltagarna hade stort behov av att förstå vad det innebar att studera som vuxen. Det handlade till exempel om studieteknik, hur man använder en dator, hur man ska planera sina studier inför en tentamen, hur man skaffar praktikplats, vad man kan prata om på rasterna på praktikplatsen. Det handlade också om sådant som till exempel att skaffa CSN, bank-Id, ha tillgång dator, uppkoppling och inloggningsuppgifter.

Vidare hade många av deltagarna ringa eller ingen erfarenhet av skola och de behövde lära sig att repetera, att slå upp nya ord och att anteckna. De behövde förstå att det inte räcker med att lämna in en uppgift utan att den också behöver vara godkänd och att läxa betyder att man ska öva på den själv. För att skapa en så realistisk miljö som möjligt genomförde coachen läxförhör med eleverna, ungefär som när en förälder förhör sina barn för att synliggöra vikten av repetition. Detta var obligatoriskt för de med svagare progression. Det blev en mindre grupp elever som hade liknande svårigheter. När dessa elever inte hade sina snabbare klasskamrater med så vågade de fråga coachen mer.

Eleverna behövde också skaffa sig system för hur man bevarar lösenord eller kommer ihåg inloggningsuppgifter utan att fråga.

För att öka deltagarnas digitala kompetens lade coachen upp en påhittad digital förberedelsekurs på distans där en ”mycket sträng”, fiktiv lärare gav uppgifter som skulle besvaras och tolkas. Deltagarna fick skicka in uppgifter, redigera texter, lägga in bilder, göra bildspel, olika presentationer och annat som kunde vara bra att kunna rent tekniskt. Varje moment bedömdes som om det vore på riktigt vid vuxenstudier på distans.

Distanskursen som kallades ”praktisk samhällskunskap” var indelad i olika teman:

- Vad händer om du inte betalar?
- Vilka regler gäller på internet?
- Bank-id och säkerhet på nätet.
- Skatt, bidrag och pension.

Studie- och yrkesvägledaren hade gruppvägledning som genomfördes i klassrummet tillsammans med alla elever, även de som inte var inskrivna i IMprove. Gruppvägledningen handlade om arbetsmarknaden i Sverige utifrån frågorområden som:

- Hur ser arbetsmarknaden ut, inom vilka branscher/yrken finns det många jobb och var? Skiljer det sig regionalt och nationellt? Varför?
- Varför är det viktigt med utbildning?
- Hur ser arbetslösheten ut? Varför ser den ut så?
- Vad innebär det att vara ”anställningsbar”?
- Vilka egenskaper gör att man är mer anställningsbar? Varför?
- Hur påverkar mina studieresultat mina valmöjligheter?
- Hur påverkar jag mina studieresultat?
- Vilka utbildningar finns det i närområdet, regionalt och nationellt samt vilka krav ställer de för att man ska vara behörig?
- Hur är de lokala utbildningarna kopplade till de lokala möjligheterna till jobb?
- Hur fungerar CSN?
- Skillnader och likheter att studera på IM jämfört med Komvux.

Skolan försökte också ordna studiebesök samt externa föreläsare men pandemin blev ett hinder för att det skulle kunna genomföras som det var tänkt.

För att lära sig mer om passande samtalsämnen på en arbetsplats ordnades ”fika” kring olika passande samtalsämnen samt kring vad som gäller socialt under en fikarast. Sedan kom pandemin som satte stopp för denna typ av övning.

Språkutvecklande arbetssätt och stödsatser för

De elever som gick inriktningen mot Industri Bas hade tillgång till studiehandledare fyra timmar i veckan och de som gick vård och omsorg erbjöds studiehandledare två timmar i veckan. Den som var studiehandledare hade olika funktioner och var ibland med på lektion, ibland tolk och ibland hjälplärare. Senare utvecklades ett arbetssätt, både på Industri och på Vård, där studiehandledaren hade egen tid med eleven antingen före eller efter lektionen. Vidare fick deltagarna pedagogiskt stöd av en svensklärare från SFI, en vårdlärare och från coachen.

Studiehandledaren var mycket värdefull när eleverna började på vuxenutbildningen. De fick stora textmassor som till stor del handlade om kommunikation och vardagsföreteelser som elever från andra länder kanske inte är bekanta med. En utmaning var att eleverna inte lyssnade på de inspelade texterna trots att de rekommenderades att göra så för att skaffa sig en förståelse. Där var studiehandledaren viktig som kunde förklara att det fanns olika kulturella synsätt på ett och samma fenomen.

”... förklarade studiehandledaren att våra kulturer har olika synsätt på till exempel psykisk ohälsa. Vi har olika diagnoser som depression, schizofreni och bipolaritet. I deras språk finns bara ett ord – ”Galen” – och våra elever förstod att lyssna på den texten inte skulle ge dem de kunskaper som de behövde.”

En framgångsfaktor var att flera av de som jobbade i projektet hade en gedigen utbildning i språkutvecklande arbetssätt. Det var stor skillnad på hur eleverna utvecklades när de fick undervisning av lärare som hade den kompetensen.

Ett sätt att kompensera för att några lärare ännu inte hade kompetens att undervisa utifrån ett språkutvecklande arbetssätt var att utveckla yrkes-svenska genom att en lärare i svenska som andraspråk deltog en förmiddag i veckan vid undervisning i yrkesämnena.

APL

Det fanns också utmaningar vad gällde APL (arbetsplatsförlagt lärande). Några elever hade svårt att hålla tider eller var frånvarande på sin praktik vilket riskerade att bränna relationerna med arbetsgivarna. Projektledaren och coachen försökte hantera dessa utmaningar genom att ha samtal med eleverna och förtydliga vad som gällde på en arbetsplats. De tog upp frågan med elevhälsan när det krävdes och de försökte att tillsammans med arbetsgivaren anpassa APL. När en APL inte fungerar handlar det oftast inte enbart om eleverna utan också om attityder bland personal på företagen. Därför var det viktigt att alltid ha fokus på att få ut rätt person på rätt plats. Som redan nämnts har skolan och arbetslivet i kommunen en väl utvecklad samverkan och både programråd och branschråd fungerar väl, varför det fanns goda förutsättningar att lösa eventuella hinder och utmaningar som identifierades.

Studier på sommaren

Under somrarna har vuxenutbildningen haft öppet för att eleverna skulle få möjlighet att ta igen kursmoment som de missat. De flesta var mot sommaren 2022 nära att bli klara med sin yrkesutbildning och därför valde man att inte ha sommarskola till förmån för att eleverna skulle få möjlighet att ta sommarjobb och skaffa sig erfarenhet.

Lärdomar och förändrade strukturer och arbetssätt i organisationen

Projektet hade inte kunnat genomföras utan legitimitet från skolchefen som var den som initierade deltagandet i IMprove.

”Vi måste prova är lättare att säga än att det är en omorganisation. Bra argument för att få göra såna saker. Man får en möjlighet att se om detta är en framkomlig väg.”

Redan före projektet fanns ett stort behov av att kunna erbjuda en utbildning för de elever som hade krav på att få ett arbete för att få stanna i Sverige. Det var därför ingen svår uppgift för projektledaren att samla berörda parter för att planera ett genomförande. Rektorerna och elevhälsan på gymnasiet och vuxenskolan hade redan uppmärksammat de här eleverna och förstått att något måste göras.

De personer som blev involverade från början hittade snabbt sina roller och rektorerna informerade sin personal om vad som var på gång. Projektledaren gav tidigt information till berörda lärare på språkintröktion, men med facit i hand skulle det inte ha skadat att även övrig personal hade fått information tidigt och kontinuerligt. Det dröjde lång tid på gymnasiet innan de som inte direkt var berörda visste om att det fanns ett projekt som hette IMprove och ännu mindre vad det gick ut på.

Lärarna på språkintröktion gav mer eller mindre upp att försöka informera övriga elever vad projektet handlade om och i början var knappt de deltagare som var inskrivna i projektet på det klara med vad det var för typ av tidsrapporter de skrev på.

En viktig lärdom har varit att samsynen mellan lärarna är avgörande för hur bra olika anpassningar har fungerat. En utmaning var att yrkeslärarna inte hade utbildats i ett språk- och kunskapsutvecklande arbetssätt på samma sätt som gymnasielärarna. Det innebar att det var svårt att få dem att ge eleverna det stöd de behövde.

”Sen har yrkeslärarna kört på med sina gamla stenciler.”

Under 2022 har kommunen startat ett samarbete med vård- och omsorgscollege vilket bland annat kommer underlätta att hitta bra och relevanta APL-platser.

Ett viktigt mål var att eleverna skulle bli självständiga och klara sig själva. Det var en utmaning att veta hur man skulle göra för att skapa denna självständighet.

”Ju mer vi krattar manegen desto mer behov uppstår. Vi vill ju att dom ska bli självständiga och ibland har vi nästan gett upp. Så en utmaning har varit att stötta utan att göra det för mycket.”

Det utvecklingsarbete som IMprove innebar visade också att det behövs ett mer anpassat studiematerial. Mycket av det material som finns är gammalt och inte tillräckligt pedagogiskt och det var en utmaning att få eleverna att använda inläsningstjänsten.

”Det är ju ett yrke de ska ha. Det handlar om säkerhet och ansvar. Man måste kunna vara reflekterande och kunna samarbeta.”

Det var särskilt viktigt för vuxenutbildningen att ha deltagit i IMprove. När det är så många elever som har så stora utmaningar måste det finnas strukturer som både ger stöd i undervisningen och kring andra processer.

För att utveckla undervisningen och för att försöka komma ifrån ett allt för stort individfokus i undervisningen började man jobba med pedagogiska utvecklingsmöten (PUM). En gång i månaden möts läraren och elevhälsan för att diskutera arbetet med gruppen. Syftet är att ge lärarna pedagogiskt stöd. Vid mötet utgår man från fyra frågeställningar.

- › Nuläge?
- › Gruppstruktur?
- › Åtgärder?
- › Individnivå?

Tidigare tog skolan ett större ansvar för personer med psykisk ohälsa men idag försöker man hänvisa till den instans som har kompetens och resurser att ge hjälp, det vill säga till vården.

”... vuxna med mycket psykisk ohälsa där vi hänvisar till vården. Viktigt att inte blanda ihop saker.”

Resultat på individnivå

De elever som kom till coachtiden, som var obligatorisk, blev med tiden mycket mer motiverade och självstyrande. De blev också bättre på svenska och således klarade de sina studier bättre. Eleverna med kort skolbakgrund hade de största utmaningarna men många lärde sig med tiden att lära. De elever som hade en längre skolbakgrund hade det lättare och gick snabbt vidare till vuxenstudier. Det är dessa elever som dag har anställning.

Efter första projektåret (läsåret 19/20) och sommaruppehållet 2020 var samtliga 12 elever utskrivna. Nya elever skrevs därefter in och totalt har 15 elever varit inskrivna i projektet, varav två har varit flickor.

Redan efter en termin hade de allra flesta deltagarna som påbörjat vård och omsorg klarat sig riktigt bra. Studierna och den sociala delen med klasskamraterna fungerade bra för att deltagarna var motiverade och intresserade av vårddyrket, men de hade kanske också ett försprång eftersom de hade ganska goda språkkunskaper redan från start. Dessa deltagare blev en god förebild för nya elever på Vård- och omsorgsprogrammet.

Det fanns också en grupp som hade det mer kämpigt. Både med sina studier och med privata problem. Dessa elever fick en ny chans nästa läsår och erbjöds samma utbildningar som året innan. Klasserna fylldes på med studerande från svenska för invandrare (SFI) och språkintröduktion (IMS).

Några elever uttryckte tydligt att de inte ville gå vidare på någon av de inriktningar som kunde erbjudas. De ville läsa vidare på andra utbildningar till exempel kock och transport.

De elever som redan tidigt visade hög motivation, lärde sig studieteknik och förstod vikten av egen planering klarade sina studier betydligt bättre än de som hade svårare med motivationen, förmåga att ta eget ansvar eller hade andra problem. Allra svårast hade de elever haft som valde att läsa på annan ort.

Pandemin innebar att möjligheten att göra eller fullfölja sin APL försvårades betydligt, vilket i sin tur innebar att studieplanerna behövde revideras och andra kurser behövde starta upp innan de redan påbörjade blev klara.

Generellt kan sägas att de elever som valde att gå vård och omsorg hade mindre svårigheter att tillgodogöra sig kunskaper än de elever som valde industri-inriktningen. En av flera orsaker kan ha varit att eleverna har daglig undervisning i klassrummet på vård och omsorg medan undervisningen på industri hade fler dagar med självstudier. Båda grupperna hade tillgång till olika former av språkstöd men eleverna hade olika möjlighet att få undervisning utifrån ett språk- och kunskapsutvecklande arbetssätt.

Nu, hösten 2022, ser resultatet ut så här.

Tabell 3: Aktuell sysselsättning

Nuläge	Antal elever
Fortsatta studier	8
Fast arbete och egenförsörjning	6
Timanställning och egenförsörjning (inte klara med alla ämnen, särskilt svenska)	6
Flyttat	3
Vet ej	1

En viktig orsak till att det har gått så bra för deltagarna är en mycket engagerad och kunnig personal. Deltagarna har fått ett pedagogiskt stöd men också hjälp med det personliga måendet. Det har bidragit till en ökad motivation hos deltagarna och att de har lärt sig ett nytt sätt att studera. En annan viktig framgångsfaktor var att eleverna visste att det fanns en tydlig plan och en framkomlig väg utstakad för dem

Av de elever som fortsatt studerar återfinns några som inte har utvecklats som skolan hade hoppats på. De som intervjuats menar att det är svårt att veta vad det beror på att de inte har klarat sig.

”De tar inte chansen och vi vet inte hur vi hjälper dem. De skyller ifrån sig eller bryr sig inte. Vi har också en gräns och vi kan inte trola.”

Även om det inte finns ett enkelt svar så har en viktig lärdom varit hur viktigt det är att kunna välja en utbildning som man är intresserad av. Det fanns elever som inte var intresserade av Vård eller Industri, men ändå valde att tacka ja till dessa erbjudanden eftersom det vid detta tillfälle inte fanns några andra utbildningsalternativ för skolan att erbjuda. Några av dessa har flera kurser kvar och tiden börjar nu ta slut. Dessa elever börjar förstå att de inte kommer bli färdiga med sin utbildning utan nu söker de sig till större städer för att söka jobb på vinst och förlust.

Långsiktiga resultat

Som tidigare nämnts var det inte mindre än 36 elever som gick i trean på språkintrödnktion som hade behov av insatser som utvecklades inom ramen för IMprove. Idag är det betydligt färre elever som har motsvarande behov.

Även om behovet har minskat för den målgrupp som IMprove vände sig till visade det sig att de arbetsätt som utvecklades inom ramen för projektet är till nytta för fler målgrupper. Idag har coachen en tjänst motsvarande 80 procent som har fokus på att ge blivande vuxenstuderande att förbereda sig inför sina studier. Alla elever som ska gå en vuxenutbildning erbjuds ett uppstartsmöte och därefter erbjuds stöd efter behov. Om en elev bara ska läsa in ett betyg så är det läraren som har uppstartsmötet. Stödet fortsätter så länge som det finns ett behov och oftast säger eleverna själva till när de upplever att de klarar sig själva. I kommunen har man sett att detta stöd innebär att fler klarar sina studier.

Kommunen har fortsatt utveckla tillgängligheten till studier. Det har skett genom samarbeten med både Arbetsmarknadsenheten (AME) och med Individ- och familjeomsorgen (IFO). Målgruppen är elever från SFI med låg progression och som inte kommit vidare i systemet. Vuxenutbildningen erbjuder två utbildningsvägar, spår 1 och 2. Deltagarna går heltid på svenska för invandrare (SFI) och studerar parallellt matematik, samhällskunskap, arbetsmarknadskunskap och hälsa samt service och bemötande. Det är stort fokus på närvaro och alla övriga kontakter måste ske efter skoltid.

Kommunen kommer också att delta i ett kommande projekt som heter Yrkesväg. Finansieringen kommer från (Asyl-, migrations- och integrationsfonden, AMIF). Coachen ska vara med i detta projekt också. Här kommer kommunen att ha fortsatt fokus på hur samverkan mellan AME, IFO, Arbetsförmedlingen och vuxenutbildningen ska kunna erbjuda tydliga yrkesvägar och stödja målgruppen att etablera sig i det svenska samhället och på den svenska arbetsmarknaden.

I samband med alla nya satsningar tar vuxenutbildningen fram en plan för sammanhållen utbildning där AME och IFO och vuxenutbildningen är aktörer.

Som redan nämnts var en framgångsfaktor att gymnasiet och vuxenutbildningen ligger nära varandra i kommunen vilket var en stor fördel för samarbetet mellan personalen.

Andra framgångsfaktorer var att befintliga strukturer och rutiner redan fanns på plats. Det fanns fungerande kartläggningsrutiner, en bra elevhälsa och yrkesutbildningar. En viktig lärdom har varit att samsynen mellan lärarna är avgörande för hur bra olika anpassningar har fungerat.



Case 4 – Fokus på en utvecklad ISP och studie- och yrkesvägledning

Sammanfattning

Detta är en skola i södra Sverige som valt att använda projektet IMprove för att utveckla hela introduktionsprogrammet. Inom ramen för projektet har ämneslärare från nationella program undervisat deltagarna i grundskoleämnena på låg- och mellanstadienivå. Projektet har också utvecklat individuella studieplaner (ISP) och studie- och yrkesvägledningen genom att erbjuda både individuellt stöd och stöd i grupp.

Om kommunen

Skolan ligger i en mindre kommun i södra Sverige. Kommunen har cirka 10 000 invånare och består av en tätort, några mindre orter samt landsbygd. Ungefär hälften av invånarna bor i tätorten. Kommunen har ett nära samarbete med andra närliggande kommuner, bland annat kring regionens utbildningsutbud. Genom samarbetet mellan kommunerna har de unga i kommunen en stor valmöjlighet som kommunen inte hade kunnat upprätthålla själv.

Kommunen har en mindre gymnasieskola med tre nationella program och erbjuder samtliga introduktionsprogram. Skolan leds av en gymnasiechef som även är rektor för gymnasieskolan och för vuxenutbildningen. En studie- och yrkesvägledare och en elevsamordnare jobbar särskilt med skolans elevhälsoteam mot gymnasieskolans elever. Från och med läsåret 23/24 finns inte längre de nationella programmen på skolan. De verksamheter som

återstår därefter är individuellt alternativ (IMA), språkintröduktion (IMS) och yrkesintröduktion (IMYRK), Yrkesvux Industriteknik (CNC), SFI, VUX och Särvox. Skolan har ändamålsenliga lokaler för sin verksamhet.

Den lokala arbetsmarknaden är god och inriktad på industri, vård, omsorg och service. Arbetsmarknaden är rörlig och det är en relativt låg arbetslöshet bland unga. Man kan lätt pendla.

Det var nuvarande utbildningschefen som tog initiativ till att delta i IMprove. Visserligen har antalet nyanlända elever på skolan halverats från 2019 fram till idag (från 10 till 5 elever), men kommunen har en stor andel elever som inte blir behöriga till nationella program. Bland annat fanns det ett behov av att utveckla studie- och yrkesvägledningen, både vad gäller organiseringen och i klassrummet.

Tabell 4: Antal nyanlända elever på IM språk eller Övriga IM per läsår

Läsår	Totalt ¹²	IM språk	Övriga IM
2018/2019	37	8	29
2019/2020	38	17	21
2020/2021	39	7	32
2021/2022	37	7	30

Utöver att skolan har deltagit i IMprove har skolan deltagit parallellt i Skolverkets Nyanländas lärande samt utvecklat samarbetet med kommunens arbetsmarknadsenhet. Utvecklingsarbetet är kopplat till kommunens nya utbildningsplan som har fokus på att förbättra det systematiska kvalitetsarbetet för bättre resultat, en bättre hälsa och en ökad delaktighet hos kommunens elever. Utbildningsplanen ska implementeras under läsåret 22/23.

Not. 12 Det antal elever som anges är ett ungefärligt antal, där siffrorna är hämtade från klasslistor vid betygssättning, alltså i juni när betygen sattes och skrevs ut. Det är svårt att ange exakt hur många elever som har varit inskrivna på de olika programmen varje år, då en del elever endast är inskrivna under en kort tid och sedan avslutar studierna av olika anledningar.

Introduktionsprogrammen har ett arbetslag som består av lärare, speciallärare och en heltidsmentor. Heltidsmentor är legitimerad lärare, har en magisterexamen i utbildningsvetenskap och har 15 hp i svenska som andraspråk.

En fördel med att alla har samma mentor är att alla får samma information, har samma upplägg på utvecklingssamtal och har i övrigt samma rutiner. Det innebär i sin tur en jämnare börda för lärare och skolledning. Heltidsmentor ingår i elevhälsan.

Målgruppen

De elever som fortsatt finns kvar inom IM-programmen har haft ett svårare utgångsläge. Dessa elever har en svag studiebakgrund, en begränsad skolgång och en låg studievana. Utöver att många elever har behov av att utveckla språket behöver de också en djupare förståelse för hur både skolan och samhället fungerar i Sverige. Många av dessa elever har också svårt att förstå eller ställa om till de förutsättningar som finns. Detta skapar i sin tur en frustration för eleven när hen inte kommer vidare från språkintroduktionen. Det uppstår risk för konflikter eftersom eleverna inte har tillräcklig självinsikt om vad studieresultaten innebär. Vidare har många elever låg skolnärvaro. Tillsammans innebär detta att eleverna upplever stress vilket leder till att lärandet hämmas ytterligare.

Eleverna har behov av trygghet och stöd från personer de litar på.

Plan för utbildning

Plan för utbildning har inte förändrats och den tycks inte heller vara förankrad bland personalen på skolan. Däremot finns en nyss framtagen utbildningsplan som har ett bredare perspektiv på hur både grundskolan och gymnasieskolan ska utvecklas.

Det finns önskemål om att Plan för utbildning ska innehålla tydliga mål och syften med utbildningen, både mot fortsatta studier och mot anställningsbarhet samt att det arbetssätt som utvecklats under IMprove ska stå som modell för hur skolan ska arbeta för att eleverna ska komma dit de vill när de lämnar introduktionsprogrammen. De mjuka värdena behöver vara lika viktiga som betyg.

Övergång till IM

Skolan har ett bra samarbete med personalen på kommunens grundskola. Kommunen är liten och det är nära till kollegerna på grundskolan, den ligger bara på andra sidan vägen.

Det är elevhälsoteamen på respektive skola som sköter överlämningen. För de elever som man redan på vårterminen vet kommer börja på introduktionsprogrammen har skolorna överlämning precis innan höstterminen startar. Då har elevhälsoteamet från gymnasiet möten med eleven och med vårdnadshavare och de elever som är aktuella får komma på besök till gymnasieskolan.

Vid överlämningsmötena går elevhälsoteamen igenom varje elev och om det behövs ytterligare information om någon elev kan lärarna på högstadiet skicka över mer material, till exempel tidigare kartläggning eller vad eleverna har gjort i olika ämnen på grundskolan eller i förberedelseklassen.

Kartläggning och bedömning

De flesta elever har redan gått på grundskolan eller i förberedelseklass och då har de gjort kartläggningen Bygga svenska. Om eleverna kommer direkt till gymnasiet så genomförs denna kartläggning på skolan. De elever som går individuellt alternativ (IMA) gör ett kursprov i svenska samt ett test som mäter färdigheter i att läsa och skriva. Dessutom noterar lärarna elevernas kunskapsnivå under de första veckorna i klassrummet och har samtal om eleverna på arbetslagsmöten och på EHT-möten.

Under första veckan på skolan genomförs intervjuer med eleverna om bland annat tidigare skolgång. Skolan hämtar också information från tidigare skolor om det går.

Kommunen ingår, som nämnts, i ett nära samarbete med kringliggande kommuner om bland annat utbildningsutbudet. Där finns krav på att eleverna behöver ha svensk kunskaper motsvarande åk 6 om eleverna ska komma in på en yrkesintroduktion eller om de vill börja studera på individuellt alternativ (IMA). Därför testar skolan elevernas språkkunskaper flera gånger per år. Om det visar sig att en elev inte hänger med så gör specialpedagogen en utredning och tar beslut om vilka insatser som ska erbjudas.

Utformning och uppföljning av ISP

Den individuella studieplanen har utvecklats under projekttiden. Innan var det egentligen bara en pappersprodukt. Numera innehåller ISP mål på både lång och kort sikt och den följs upp löpande.

Det är studie- och yrkesvägledaren som gör ISP tillsammans med eleven, men även skolans samordnare, tillika mentor, är involverad. Innehållet i respektive elevs ISP delas med övrig personal och alla har tillgång till den, även eleverna. Men varken övrig personal eller elever kan skriva i ISPn. All berörd personal brukar gå in och läsa eftersom personalen är engagerad och vill att eleverna ska lyckas, men förändringar av större karaktär meddelas personalen genom en påminnelse om att ISP har uppdaterats.

ISPn följs upp två gånger per termin. För en del elever följs ISP upp så ofta som 6–7 gånger per termin. Dessutom har skolan ett utvecklingssamtal tillsammans med vårdnadshavare en gång per termin och justeringar görs alltid tillsammans med eleven. Om en elev vill förändra något i sin plan så diskuteras konsekvenserna av denna förändring. Numera äger eleven sin individuella studieplan. Det märks genom att eleverna vet vad som förväntas av dem och vad som krävs för att gå vidare. De är mer målmedvetna och förstår vad en förändring innebär.

”Jag tror att detta blir mer verkligt att detta mål har jag satt och det rör mig. Det är viktigt att följa upp ofta just därför och påminna om hur långt eleven kommit sedan sist. Det är lättare att bli peppad och se vad som är kvar och lättare att följa upp vad som behöver förbättras. Det blir ett annat liv i det för eleverna. Inte bara ett dött papper.”

- SYV

Lärande

I detta avsnitt beskrivs hur skolan har utvecklat sina arbetsätt genom projektet.

Studie- och yrkesvägledning

IMprove har haft fokus på att utveckla studie- och yrkesvägledningen för målgruppen genom att ha coachande samtal med SYV både i grupp och enskilt. Syftet har varit att öka elevernas medvetenhet om hur det svenska skolsystemet fungerar.

Studie- och yrkesvägledaren har haft en grupp elever under 50 minuter i veckan, utöver det, enskilda samtal med eleverna. SO-läraren har kompletterat genom att prata om hur arbetslivet fungerar.

Innehållet har varierat och handlar bland annat om information om olika vägar till utbildning och arbete där ett viktigt verktyg har varit att använda ett så kallat yrkeskort som man kan ha som utgångspunkt för att diskutera vilken utbildning som krävs för olika yrken och hur man kan ta sig dit. Vidare har det handlat om hur man skriver personligt brev och CV, hur man söker arbete. Eleverna har också varit på studiebesök. Under det sista projektåret har några elever fått möjlighet att vara ute på praktik ett par dagar med efterföljande uppföljning och en elev fick möjlighet att skugga en lärare på industriprogrammet.

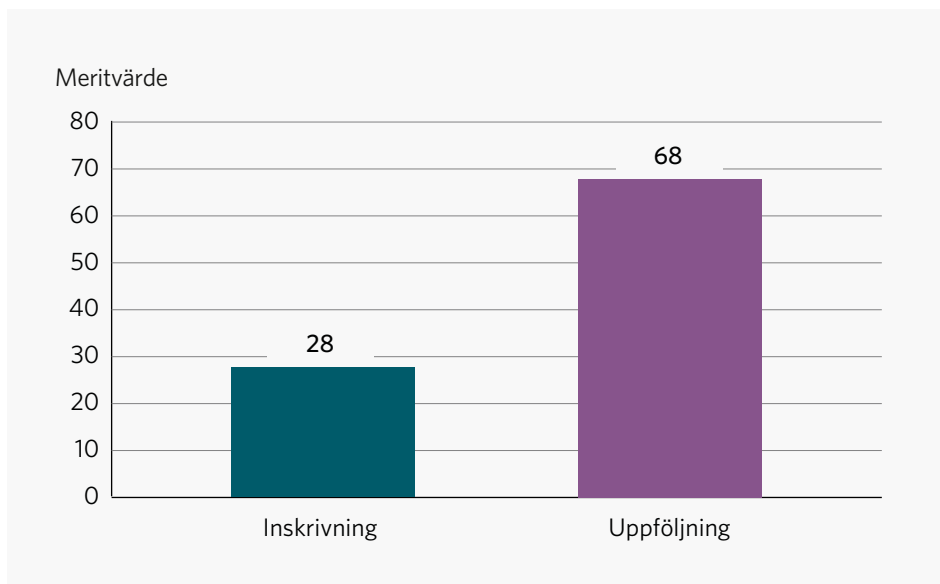
Lektionerna har byggts på dialog och det verkar som eleverna har tagit till sig den nya kunskapen. För de elever som fick möjlighet att vara ute på praktik har de fått möjlighet att se hur arbetsgivare fungerar och de har förstått innebörden i att språket är viktigt.

Språkutveckling

Inom ramen för projektet har skolan också arbetat med att utveckla elevernas språk genom ett språkutvecklande arbetsätt. Många av lärarna har en liknande bakgrund som deltagarna och på språkintröduktion har alla lärare lång erfarenhet av att undervisa i svenska som andraspråk och de allra flesta är utbildade i ämnet. Dessutom har alla lärare deltagit i en kompetensutvecklingsinsats utifrån boken *Stärk språket – stärk lärande* (Gibbons, 2016).

I undervisningen arbetar man med vardagsspråk, läsning och att skriva. Vidare läser eleverna grundskoleämnena på låg- och mellanstadienivå, där man använt kursböcker för årskurs 1–3 och 4–6. Lärarna har anpassat undervisningen till varje elevs behov och har jobbat mycket med ord, begrepp och en del praktiska moment. De har även använt även av till exempel den lättlästa tidningen 8 sidor¹³ och SFI-material. Fokus ligger inte främst på att få betyg utan på att utveckla skolspråket och få ordförråd inom dessa ämnen. Trots att fokus inte legat på att nå betyg i grundskoleämnena har deltagarna ändå lyckats få många betyg i grundskoleämnena och det genomsnittliga meritvärdet har ökat.

Diagram 4: Utvecklingen av deltagarnas meritvärde under projektiden, genomsnitt Meritvärde (n=25)



Ämnesundervisningen bidrar till ett utvecklat språk men också till en bredare social kontext. Eleverna kan också bevara sina kunskaper i de ämnen som de har studerat i sitt hemland. I och med att ämneslärare har undervisat har gränserna mellan nationella program och introduktionsprogrammen suddats ut, vilket både lärare och elever har sett positivt på.

”Och att man har olika lärare som lär ut på olika sätt är en framgångsfaktor. När man har bara en lärare så blir det skittråkigt.”

- SYV

Not. 13 <https://8sidor.se/>.

Pandemin

Skolpersonalen insåg tidigt under pandemin de negativa konsekvenserna av distansundervisning för introduktionseleverna. De uppvisade ett sämre psykiskt mående och därför tog skolan beslut om att minska ner distansundervisningen.

Närvaro

Projektet har också arbetat med närvarofrågor. Skolan har haft återkommande samtal med berörd elev och vårdnadshavare kring frånvaro, vad den beror på, hur den påverkar skolresultat och framtidens valmöjligheter. Individuella anpassningar har gjorts utifrån vad som framkommit i samtalen.

Det har också varit viktigt att lyssna in elevgruppen kring vilka önskemål de har var gäller exempelvis schemaläggning, intressen och behov i undervisningen. För att öka närvaron och motivationen har projektet också arbetat med att ha tydlig information kring hur det svenska skolsystemet fungerar, vad som krävs för att komma vidare och haft studiemotiverande samtal (se mer under rubriken Studie- och yrkesvägledning).

Det finns fortfarande elever som har hög frånvaro men upplevelsen är att närvaron är mer kontinuerlig bland deltagarna. Skola och utbildning har blivit viktig för de flesta i målgruppen, jämfört med hur det var för en del av de nyanlända eleverna som skolan hade i början av projektet.

Övergång från IM

Kommunens organisering och storlek skapar fördelar. I utbildningsförvaltningen finns introduktionsprogrammen, kommunala aktivitetsansvaret och vuxenutbildningen. Det finns goda förutsättningar att samverka, men samverkan har fortsatt en utvecklingspotential. En ambition är att utveckla samarbetet mellan arbetsmarknadsenheten och utbildning genom att ge bättre förutsättningar för samverkan mellan arbetsmarknadskonsulenter, studie- och yrkesvägledare och lärare. När de lär känna varandras verksamheter så kan de olika enheterna stötta varandra och lättare lotsa medborgarna rätt.

Övergångar till andra program under pågående termin genomförs enklast inom den egna organisationen, till exempel att gå från språkintröduktion (IMS) till individuellt alternativ (IMA). För de elever som ska börja plugga på vuxenutbildningen inom den egna organisationen görs en plan redan på våren tillsammans med studie- och yrkesvägledaren på vux. Som nämnts kan elever som vill gå ett yrkesförberedande intröduktionsprogram söka yrkesintröduktion (IMYRK) i alla samverkande kommuner. Om eleverna har grundskoleämnen som de inte har klarat av ännu så får lärarna fylla i hur långt de har kommit så att eleven inte behöver börja om från början. Skolan skriver också dispenser i engelska så att nyanlända elever kan komma in på nationella program.

Skolan anser sig ha relativt god genomströmning. En hel del elever går till yrkesintröduktion (IMYRK) och får ett yrke den vägen. På skolan finns en inriktning mot Industriteknik (CNC). De elever som deltar i IMprove har en större andel övergångar om man jämför med andra IMprove-skolor.

Resultat

I en liten verksamhet med många olika skolformer har vissa delar fått mindre utrymme och intröduktionsprogrammen har tidigare varit i periferin. Programmen har fungerat och rullat på. Men i och med IMprove har det skett förändringar. Det finns en känsla av samhörighet och helhet där intröduktionsprogrammen inte längre är en egen ö. Tjänstefördelningen har ändrats från att skolan tidigare hade speciella IM-lärare till att undervisningen nu genomförs med ämneslärare. Det i sin tur har inneburit att skolans lärare är mer insatta i elevgruppens behov och förutsättningar. Det har också inneburit att alla gymnasieelever gör fler saker tillsammans.

”Det är stort att vi har blivit ett vi.”

- Lokal projektledare

De arbetssätt som utvecklats inom ramen för projektet är nu inarbetade och kräver inte några extra resurser. En viktig orsak till detta är att projektet har utgått från ett behov, ett behov av att utveckla intröduktionsprogrammen. En annan orsak är att det funnits ett gemensamt synsätt inom hela organisationen från skolpersonal, rektor och till förvaltningschef. Det var förvaltningschefen som tog initiativ till att delta i IMprove och är väl insatt i utvecklingsarbetet. Vidare är skolans nya rektor engagerad i projektet.

”Jag kan säga att jag, för första gången som skolledare, är mycket positiv till projekt. Tidigare erfarenhet av projekt visar att de inte gör sig befästa. Man har aldrig hunnit implementera.”

– Skolledare

Vidare har kvalitén på undervisningen blivit bättre, inte minst genom att alla lärare har blivit medvetna hur man skapar progression för dessa elever.

”Vi hade inte kunnat hålla motivationen uppe hos eleverna. Det blir ett gemensamt tänk kring det.”

– Lokal projektledare

Eleverna upplevs vara mer stimulerade, ha mer motivation och det är tydligt att de lyckas bättre i nästa steg. Tidigare deltog inte eleverna från introduktionsprogrammen på gemensamma aktiviteter, men nu umgås eleverna på ett friare sätt oavsett vilka klasser de går i. Det finns ett vi även bland eleverna idag.

Att projektet fallit så väl ut beror på att projektet har utgått från ett reellt behov och att skolan haft ett gemensamt synsätt inom hela organisation – från projektpersonal, skolpersonal och upp till förvaltningschef via rektor. Vidare har personalen varit delaktig och engagerad, vilket i sin tur har inneburit att all skolpersonal blivit mer insatt i elevgruppens behov och förutsättningar.

Bilaga 1

Mentorssamtal med elev på Introduktionsprogrammen

Elev: _____

Datum: _____

Program: _____

Klass: _____

Mentor: _____

Bakgrund

1. Vilket är elevens juridiska kön?

- a. Kille
- b. Tjej

2. Var är eleven född?

- a. Sverige
- b. Annat europeiskt land
- c. Utomeuropeiskt land

3. Vilken är den högsta utbildningsnivå som en av elevens vårdnadshavare har uppnått?

- a. Ingen formell utbildning
- b. Kort formell utbildning (exempelvis förgymnasial utbildning)
- c. Medellång formell utbildning (exempelvis gymnasial utbildning)
- d. Lång formell utbildning (exempelvis eftergymnasial utbildning)

4. Vilken sysselsättning har elevens vårdnadshavare?

- a. Ingen av dem arbetar eller studerar/Hen vare sig arbetar eller studerar
- b. Båda arbetar eller studerar/Hen arbetar eller studerar
- c. En av dem arbetar eller studerar

5. Hur många år har eleven gått i svensk skola?

a. Antal år: _____

6. Hur många år har eleven gått i skola i ett annat land?

a. Antal år: _____

Del 1

7. Vad är elevens nuvarande meritvärde?

a. Meritvärde: _____

8. Vad är elevens nuvarande gymnasiepoäng?

a. Antal gymnasiepoäng: _____

9. Vad är elevens nuvarande närvaro mätt som andel av total undervisningstid?

a. Närvaro: _____ procent

10. Vad är elevens nuvarande språknivå i svenska/SVA mätt som uppnådda mål för olika årskurser?

- a. Inte nått några mål för årskurs 3
- b. Nått några mål för årskurs 3
- c. Nått samtliga mål för årskurs 3
- d. Nått några mål för årskurs 6
- e. Nått samtliga mål för årskurs 6
- f. Nått några mål för årskurs 9
- g. Nått samtliga mål för årskurs 9

11. Vad är elevens nuvarande kunskapsnivå i matematik mätt som uppnådda mål för olika årskurser?

- a. Inte nått några mål för årskurs 3
- b. Nått några mål för årskurs 3
- c. Nått samtliga mål för årskurs 3
- d. Nått några mål för årskurs 6
- e. Nått samtliga mål för årskurs 6
- f. Nått några mål för årskurs 9
- g. Nått samtliga mål för årskurs 9

12. Vad är elevens nuvarande språknivå i engelska mätt som uppnådda mål för olika årskurser?

- a. Inte nått några mål för årskurs 3
- b. Nått några mål för årskurs 3
- c. Nått samtliga mål för årskurs 3
- d. Nått några mål för årskurs 6
- e. Nått samtliga mål för årskurs 6
- f. Nått några mål för årskurs 9
- g. Nått samtliga mål för årskurs 9

Del 2 - hösttermin läsår: _____

13. Jag känner till målet med min utbildning.

- a. Instämmer helt
- b. Instämmer i hög utsträckning
- c. Varken instämmer eller misstycker
- d. Instämmer i låg utsträckning
- e. Instämmer inte alls

14. Min individuella studieplan (ISP) innehåller ämnen och kurser som jag behöver för att nå mina mål.

- a. Instämmer helt
- b. Instämmer i hög utsträckning
- c. Varken instämmer eller misstycker
- d. Instämmer i låg utsträckning
- e. Instämmer inte alls

15. Mina lärare förklarar vad jag behöver göra för att nå önskade betyg.

- a. Instämmer helt
- b. Instämmer i hög utsträckning
- c. Varken instämmer eller misstycker
- d. Instämmer i låg utsträckning
- e. Instämmer inte alls

16. Jag får det stöd jag behöver för att klara av skolan.

- a. Instämmer helt
- b. Instämmer i hög utsträckning
- c. Varken instämmer eller misstycker
- d. Instämmer i låg utsträckning
- e. Instämmer inte alls

17. Jag trivs i skolan.

- a. Instämmer helt
- b. Instämmer i hög utsträckning
- c. Varken instämmer eller misstycker
- d. Instämmer i låg utsträckning
- e. Instämmer inte alls

18. Jag tar ansvar för min utbildning.

- a. Instämmer helt
- b. Instämmer i hög utsträckning
- c. Varken instämmer eller misstycker
- d. Instämmer i låg utsträckning
- e. Instämmer inte alls

19. Jag tycker att skolarbetet är intressant.

- a. Instämmer helt
- b. Instämmer i hög utsträckning
- c. Varken instämmer eller misstycker
- d. Instämmer i låg utsträckning
- e. Instämmer inte alls

20. Skolan är viktig för mina framtidsmål.

- a. Instämmer helt
- b. Instämmer i hög utsträckning
- c. Varken instämmer eller misstycker
- d. Instämmer i låg utsträckning
- e. Instämmer inte alls

Exempel på utvecklingsarbete

i projektet IMprove

De flesta unga tjejer och killar som kommer in sent i det svenska skol-systemet börjar när det är dags för gymnasiet på ett introduktionsprogram. Tanken är att dessa utbildningar både ska kunna vara en språngbräda till vidare studier på något av gymnasieskolans nationella program eller komvux, men även kunna leda direkt till arbete.

Under 2019–2022 har kommuner och skolor i SKR:s utvecklingsprojekt IMprove testat metoder och arbetssätt för att öka genomströmningen på sina introduktionsprogram.

IMprove har varit ett så kallat flernivåprojekt där SKR, regional och lokal nivå har samverkat för att utveckla verksamheten. Projektet har genomförts i fyra delprojekt: Skaraborg, Skåne, Sörmland och Värmland. I den här rapporten, som skrivits av projektets externa utvärderare, beskrivs fyra olika exempel på lokalt utvecklingsarbete. Projektet har delfinansierats av Europeiska Socialfonden.

ISBN 978-91-8047-118-3

Ladda ner eller beställ på skr.se/publikationer

Post: 118 82 Stockholm | Besök: Hornsgatan 20

Telefon: 08-452 70 00 | skr.se



Sveriges
Kommuner
och Regioner