



Verktyslådan

TIPS OCH INSPIRATION FÖR SPRÅK
OCH INTEGRATION I ÖPPEN FÖRSKOLA



Sveriges
Kommuner
och Regioner

Verktvylådan

TIPS OCH INSPIRATION FÖR SPRÅK
OCH INTEGRATION I ÖPPEN FÖRSKOLA



Upplysningar om innehållet:
Hanna Sällemark, hanna.sallemark@skr.se

© Sveriges Kommuner och Regioner, 2020
ISBN: 978-91-7585-873-9
Text: Emil Larsson, Hanna Sällemark,
Martin Holmberg, Elin Törner/Spira Utvärdering AB
Illustration: Kristine Widlert
Produktion: Advant
Tryck: LTAB, 2020

Innehåll

5 Välkommen till Verktogsådan

DEL 1 – Tips och kommunexempel

11 Kapitel 1. Att nå utrikes födda föräldrar och att utveckla samverkan

21 Kapitel 2. Språkstöd och språkundervisning

35 Kapitel 3. Främja deltagande i förskolan

43 Kapitel 4. Egenmakt och hälsa

53 Kapitel 5. Stärkt arbetsmarknadsanknytning

DEL 2 – Stöd för uppföljning

63 Kapitel 1. Innan ni sätter igång

67 Kapitel 2. Planering av uppföljningsprocessen

73 Kapitel 3. Om datainsamlingsmetoder

79 Kapitel 4. Analys och utveckling

84 Bilaga. Konkreta datainsamlingsmetoder



Välkommen till Verktygslådan

Verktygslådan vill inspirera er att utveckla insatser inom öppna förskolan för att påskynda etableringen och stärka integrationen för utrikes födda föräldrar och deras barn. Här finns tips och idéer, både till er som redan idag erbjuder riktade insatser och till er som funderar över att inleda ett sådant arbete. Verktygslådan finns även i digital form på www.skr.se, sök på öppen förskola.

Verktygslådans innehåll

Verktygslådan består av två delar: Del 1 lyfter fram tips på insatser och aktiviteter samt kommunexempel inom olika områden. I slutet av varje avsnitt finns diskussionsfrågor för medarbetare. Del 2 är ett stöd för uppföljning.

Del 1

1. **Att nå utrikes födda föräldrar och att utveckla samverkan** – om vikten av att nå målgruppen. Vidare är samverkan en förutsättning för att kunna erbjuda effektiva insatser.
2. **Språkstöd och språkundervisning** – om att stärka språkkunskaperna i svenska under föräldraledigheten, genom undervisning och andra aktiviteter.
3. **Främja deltagande i förskolan** – om att öka kunskaperna om den svenska förskolan, och om att underlätta övergången till förskola.
4. **Hälsa och egenmakt** – om att stärka föräldrarna i sin föräldraroll och i sina livsval.
5. **Stärkt arbetsmarknadsanknytning** – om insatser som kortar vägen till egenförsörjning.

Del 2

Stöd för uppföljning av insatser – en praktisk vägledning för att synliggöra framsteg och säkerställa att målsättningarna med insatserna uppfylls. I bilagan finns verktyg för uppföljning för den som vill komma igång direkt.

Verktyslådans målgrupper

Verktyslådan vänder sig till dig som i ditt arbete möter utrikes födda föräldrar och deras barn under föräldraledigheten och som vill förenkla deras väg in i det svenska samhället. Exempelvis:

- › Du som arbetar på eller ansvarar för öppen förskola.
- › Du som arbetar med sfi, socialtjänst, integration eller arbetsmarknad.
- › Du som arbetar med barn- eller mödrahälsovård.

Varför öppen förskola?

Den öppna förskolan har goda förutsättningar att främja utrikes födda föräldrars etablering. Det gäller i synnerhet kvinnor, då de är en stor majoritet av de utrikes födda föräldrar som besöker öppna förskolan. Den är också en lämplig arena för att introducera både barn och föräldrar till den svenska förskolan.

- › Den öppna förskolan är en arena som redan finns, med kompetenser och lokaler som är anpassade efter både barn och vuxna.
- › Den öppna förskolan kan anpassa innehåll och arbetsformer efter både barns och föräldrars behov.
- › Den öppna förskolan har nätverk och kanaler för att nå målgruppen utrikes födda föräldrar, och kan bli en väg till fler viktiga samhällsaktörer.
- › Den öppna förskolan är en mötesplats för alla föräldrar och skapar därmed möjlighet till möten mellan svenskfödda och utrikes födda föräldrar.

Bakgrund till Verktyslådan

Inom ramen för SKR:s överenskommelse med regeringen, *Öppen förskola för språk och integration*, har Sveriges Kommuner och Regioner kommit i kontakt med drygt 100 kommuner som arbetar med den öppna förskolan som arena för att nå utrikes födda föräldrar och deras barn. Verktyslådan bygger på erfarenheter från kommuner som bidragit med sina lärdomar under perioden 2018–2020. En referensgrupp med medarbetare från elva kommuner har varit till stor hjälp i arbetet.

Föräldraledighet är en anledning till att etablering för utrikes födda kvinnor tar längre tid än för män. Ledigheten kan innebära uppehåll från sfi och andra insatser. Majoriteten av de aktiviteter som SKR tagit del av på öppna förskolan är utformade just för att stärka integration och bryta isolering för målgruppen kvinnor. Eftersom även män är välkomna att delta så använder vi ändå begreppet ”utrikes födda föräldrar”.

Öppen förskola och familjecentral

Öppen förskola är frivilligt för en kommun att anordna som ett komplement till förskola och annan pedagogisk omsorg. Enligt skollagen (kapitel 25 § 3) ska den öppna förskolan erbjuda barnen en pedagogisk verksamhet i samarbete med de medföljande vuxna samtidigt som de vuxna ges möjlighet till social gemenskap.

En familjecentral är en verksamhet som riktar sig till blivande föräldrar, föräldrar och deras barn. En familjecentral består av fyra ben: mödra- och barnhälsovård, öppen förskola och socialtjänstens inriktning mot förebyggande arbete.

LÄS VIDARE!

SKR har tagit fram ett antal rapporter för att ge en fördjupad bild av hur öppna förskolan kan vara en integrationsfrämjande arena.

Ett steg in – Utvärdering av fem kommuners verksamhet

För mig och mitt barn – Intervjustudie med utrikes födda besökare på öppna förskolan

Öppen förskola öppnar många dörrar – Översikt av forskning och studier inom området

*”Öppna förskolan är
mycket viktig för mig,
det är en väg till
den svenska kulturen.”*

DEL 1

Tips och kommunexempel



Att nå utrikes födda föräldrar och att utveckla samverkan

För att insatserna på den öppna förskolan ska ge önskat resultat, är en utgångspunkt att de som ni vill ska ta del av insatserna får information och lockas att delta. Det är också grundläggande hur och vem samverkan sker med och vilka insatser ni erbjuder. Här finns tips och exempel för att nå den tänkta målgruppen samt hur en hållbar samverkan kan utvecklas.

Att tänka på

Öppen förskola är en verksamhet som är unik för Sverige. Att beskriva verksamheten på ett intressant och begripligt sätt för utrikes födda är därför en pedagogisk utmaning. Inte minst gäller det vilka förväntningar som finns på besökaren samt skillnaden mot den ordinarie förskolan.

TIPS

Locka dit och locka tillbaka

Flera saker kan motivera besökaren att komma till den öppna förskolan:

- **En frivillig verksamhet som välkomnar både föräldrar och barn.** Huvudsysslan för besökaren är ju att vara föräldraledig vilket innebär att de deltar utifrån sina egna förutsättningar. Eftersom verksamheten är frivillig behöver insatser bygga på behov och intressen för att det ska kännas värdefullt att gå dit tillsammans med sitt barn.
- **Trygghet och goda relationer.** Ett välkomnande bemötande från medarbetarna är extra viktigt om besökaren känner bristande tillit till exempelvis förskola eller socialtjänst. Den öppna förskolan är en neutral plats som kan skapa möten och tillit till medarbetare från många aktörer i samhället. Att alla är föräldrar med små barn är en gemensam nämnare som kan sänka trösklarna.

- **Kontinuitet underlättar deltagande.** Aktiviteter behöver pågå över längre tid för att de ska bli kända och sprida sig i besökarnas egna nätverk. Återkommande träffar är viktigt för att visa på kontinuitet.
 - **Flera språkliga nivåer.** Språksvaga föräldrar kan dra sig för att komma till en verksamhet där många har svenska som sitt modersmål eller har goda språkkunskaper. Olika språkliga nivåer – och aktiviteter där språkkunskaperna är mindre viktiga – kan därför locka en bredare målgrupp.
 - **Tider, plats och information.** Öppettiderna påverkar i vilken utsträckning föräldrarna kan besöka öppna förskolan. Eftersom många har barn i förskolan kan aktiviteterna behöva anpassas efter det. Att riktade insatser överlappar med andra aktiviteter på öppna förskolan eller familjecentralen kan också underlätta deltagande.
 - Om den öppna förskolan ligger i en familjecentral så kan barnhälsovården boka in besök på en tid som ligger i anslutning till någon lämplig aktivitet på öppna förskolan, och efter avslutat besök följa med föräldern till denna.
 - Ett annat exempel är att språkundervisningen avslutas samtidigt som sångstunden tar vid så att det skapas en brygga över till ordinarie verksamhet.
 - Geografisk närhet påverkar också. Var bor era besökare och hur tar de sig till öppna förskolan?
 - Det är viktigt med påminnelser och att er information finns i flera kanaler, sms och sociala medier är bra verktyg.
-

Samverkansaktörer – tre kategorier

Samverkan kan ha flera syften och samma aktör kan bidra till olika delar. Här beskriver vi tre områden för samverkan:

A. Aktörer som kan slussa deltagare till öppna förskolan

Några centrala aktörer som kan tipsa föräldrar är barn- och mödrahälsovården, sfi, socialtjänst samt för- och grundskola. En brobyggare/kulturtolk/stadsdelsmamma/språkstödjare är en person med utländsk bakgrund som kommit en bit på väg i sin etablering i det svenska samhället. De möter målgruppen i området och känner till deras nätverk. På så sätt fungerar de som bryggare till verksamheten och som förebilder. Funktionen ska inte förväxlas med auktoriserade tolkar.

Andra exempel är:

- › hälsokommunikatörer, medborgarvärdar och samhällskommunikatörer
- › bibliotek
- › idrottsföreningar, studieförbund, kvinnojourer, etniska organisationer och andra föreningar
- › svenska kyrkan och andra religiösa samfund
- › ansvariga för mottagandet av kvotflyktingar och nyanlända som kommer på anvisning
- › fastighetsförvaltare och hyresvärdar
- › den i kommunen som ansvarar för faderskapsskrivningar
- › tandhälsan
- › andra platser där familjer vistas, till exempel lekparkar, lokala evenemang, lekland och simhallar
- › sociala medier.

B. Aktörer som kan erbjuda insatser och aktiviteter på öppna förskolan

Sfi-lärare, studie- och yrkesvägledare familjerådgivare och medarbetare från förenings- och kulturliv, barn- och mödrahälsovård, bibliotek, studieförbund är några exempel.

C. Aktörer som kan erbjuda information och en plan för tiden efter föräldraledigheten

Här är förskolan och sfi de vanligaste exemplen. Även Arbetsförmedlingen, socialtjänst och kommunal arbetsmarknadsenhet är viktiga aktörer.

Samverkanstrappan

Samverkan kan se olika ut, beroende på hur omfattande de gemensamma ambitionerna är. För alla parter är det viktigt att sätta undan tid och skapa en struktur för att bli överens om hur samverkan ska se ut. Samverkanstrappan är en modell för att tydliggöra nivåer av samverkan. Mer information finns i SKR:s rapport *Ett steg in*.

TABELL 1. Samverkanstrappan

	Beskrivning av samverkan på denna nivå	Viktiga förutsättningar för att samverkan ska fungera	Huvudsakligt värde av samverkan på denna nivå
1. Samtal	Samtal och informationsöverföring sker regelbundet.	Frågorna uppfattas som relevanta av aktörerna. Aktörerna är villiga att dela med sig.	Ömsesidigt lärande och ökad tillgång till information.
2. Koordination	Aktörer koordinerar vissa aktiviteter för att bättre kunna uppfylla sina respektive uppdrag.	Det är tydligt för aktörerna vad de har att vinna på samverkan. Aktörerna känner förtroende för varandra.	Aktörerna kan få del av varandras resurser och kontakter.
3. Samordning	Berörda områden samordnas så att varje aktör förbinder sig att bidra till en gemensam ambition och anpassar sin verksamhet därefter.	Aktörerna kan se bortom ett snävt egenintresse och istället se till långsiktiga strategiska värden.	Möjliggör gemensamma lösningar på gemensamma utmaningar.
4. Samhandling	Aktörerna agerar gemensamt gentemot medborgare och andra aktörer.	Aktörerna skapar former för att agera gemensamt och bidrar med resurser för detta.	Tydlighet gentemot medborgare.

Borlänge

Mötesplatsen Gemensamma Krafter har besökarnas behov i centrum, varför verksamheten hela tiden anpassas. Föräldrar med barn är välkomna, men även vuxna utan barn. Fokus ligger på att skapa en öppen och lättillgänglig mötesplats som lockar dit en blandning av borlängebor.

För att främja samverkan organiserar Gemensamma Krafter ett nätverk med ett tjugotal aktörer som träffas en gång i månaden. Exempel på några är polis, öppenvård, fritidsgård, mödrahälsovården, förskola, studie- och yrkesvägledare och fältassistenter. Genom nätverket skapas möjligheter till effektivare insatser och lättillgängliga kontaktytor.

Östersund

I Östersund har kommunen tagit fram en samverkansmodell som beskriver arbetsgång och ansvarsfördelning för att ge alla familjer ett likvärdigt stöd från barnhälsovården (bhv), mödrahälsovården (mhv) och öppna förskolan. Arbetet med att marknadsföra öppna förskolan inleds redan innan barnet är fött, på mhv. En förskollärare från öppna förskolan bjuds in att närvara vid en graviditetskoll från och med graviditetsvecka 35 och erbjuder besök på öppna förskolan. När barnet är fött får familjen en ny presentation vid bhv och inbjudan till spädbarnsmassage på öppna förskolan.

När föräldrarna väl har hittat till öppna förskolan är bemötandet viktigt för att de ska komma tillbaka. En nyckel till framgång är en språk- och kulturstödjare, som pratar svenska men som kan växla till annat språk om det behövs. Språkstödjaren studerar till barnskötare på vuxenutbildningen, och har en del av utbildningen förlagd till öppna förskolan. Språkstödjarna har själva relativt nyligen flyttat till Sverige.

I varje verksamhet har en pedagog ett särskilt ansvar för att ägna sig åt utrikes födda föräldrar och skapa kontakter.

Förutom samarbete med familjecentralens professioner samverkar öppna förskolan även med Verket i Östersund, en mötesplats för alla människor oavsett bakgrund. Bland annat erbjuder Verket praktik- och kunskapsprogram för att arbetssökande och arbetsgivare ska hitta varandra. Samverkan sker även med sfi, studieförbund och andra föreningar.

Kommunen har sett en viss ökning av deltagandet till öppna förskolan av nyanlända och asylsökande föräldrar. Det finns också flera exempel på familjer som hämtat kraft och kunskap i den verksamhet och de insatser som erbjudits och som idag är i arbete och utbildning.

Stockholm

För att nå utrikes födda föräldrar i stadsdelen Skärholmen samarbetar den öppna förskolan med medborgarvärdar och med så kallade stadsdelsmammor. Stadsdelsmammorna är anställda på öppna förskolan och arbetar en del i öppna förskolan och övrig tid med att nå utrikes födda föräldrar. De informerar om aktiviteter och verksamheter som stadsdelen erbjuder. De har själva erfarenhet av att vara nyanlända och fungerar som en länk när det gäller både språk och förståelse för samhället, mellan verksamhet och familj.

Medborgarvärdarna har ett bredare, tvådelat, uppdrag. Det ena fokuserar på området Vårberg, där uppdraget är att stärka lokalsamhället och främja kvinnors egenmakt och delaktighet. Det andra uppdraget handlar om att öka tillgängligheten till och kvaliteten på samhällsvägledning för nyanlända.

Linköping

I tre av Linköpings mest socioekonomiskt utsatta stadsdelar arbetar cirka 15 brobyggare på flera olika modersmål. De uppmuntrar och motiverar utrikes födda föräldrar att delta i insatser som erbjuds på familjecentralerna. Brobyggarna är anställda i kommunen, till exempel i förskolan, och har en viss del av sin tjänst vikt för brobyggarpupdraget. Det kan också vara tidigare besökare på den öppna förskolan.

Malmö

Öppna förskolan Hera i Malmö är till för nyanlända familjer. Arbets sättet illustreras av Heramodellen där varje hjul visar hur verksamheten hänger ihop och tillsammans skapar ett erbjudande som lockar besökare.

- › Centrum utgörs av personerna som finns i verksamheten; medarbetare, föräldrar och barn.
- › Förhållningssättet skapar en trygg plats för alla. Viktiga delar är traumamedveten omsorg, interkulturellt förhållningssätt och anknytning mellan barn och föräldrar.
- › En annan del är de aktiviteter och metoder som erbjuds, varav flera beskrivs i Verktygslådan.
- › En ytterligare del är de samverkansparter som bidrar till att Hera blir en mötesplats. De berättar om Hera i sina kontakter med nyanlända, och de besöker också Hera för att informera föräldrarna. Det rör sig om föreningar, skolor, förskolor, sfi, myndigheter, barn- och ungdomspsykiatri och andra öppna förskolor. Att upprätthålla kontakten med samverkansparterna ses som en framgångsfaktor.



Arbetsmodellen på öppna förskolan Hera i Malmö

Frågor för reflektion och diskussion

1. Hur kan vi nå våra målgrupper med information om öppna förskolan? Vilka besökare når vi idag? Finns det några målgrupper som vi behöver nå i högre utsträckning?
2. Hur skapar vi ett välkomnande klimat för alla besökare? Hur skapar vi en bra pedagogisk miljö för både barn och föräldrar?
3. Vilka aktiviteter tror och vet vi lockar utrikes födda föräldrar? Vilka insatser kan främja integration? Kan vi erbjuda aktiviteter som lockar både svenskfödda och utrikes födda föräldrar?
4. Vad finns det för förutsättningar att ha riktade insatser i våra lokaler?
5. Finns det några begränsningar i hur många deltagare vi kan ta emot?
6. Vilka aktörer möter utrikes födda föräldrar som vi kan ta kontakt med? Flyktingmottagare, samhällskommunikatörer, sfi, socialtjänst, barnhälsovården, mödrahälsovården, ideella organisationer? Fastighetsbolag och hyresförvaltare i vissa områden? Med flera!
7. Vilka av dessa vill vi få till en långsiktig samverkan med?
8. Vem har ansvar för vad när vi är flera aktörer som samverkar?
9. Hur ser vi till att våra insatser kan fortsätta även om nyckelpersoner slutar och eventuella bidrag upphör?
10. Hur följer vi upp att vi når önskat resultat med våra insatser?

ANTECKNINGAR

A series of horizontal dotted lines provided for taking notes.

.....

.....

.....

.....

.....

.....

.....

.....

.....

.....

.....

.....

.....

.....

.....

.....

.....

.....

.....

.....

.....

.....

.....

.....

.....

.....

.....

.....



Språkstöd och språkundervisning

Ett sätt att korta vägen till studier och arbete är språkundervisning under föräldraledigheten. På så vis kan språkkunskaper upprätthållas och utvecklas när föräldrar inte kan delta i ordinarie sfi-undervisning. Här är öppna förskolan en unik arena, både med språkinsatser och andra aktiviteter där svenska språket används. Hit kommer också utrikes födda föräldrar som har varit länge i landet utan att delta i etableringsinsatser, till exempel vissa anhöriginvandrare.

Att träna svenska på öppen förskola kan dessutom leda till deltagande i aktiviteter tillsammans med svensktalande föräldrar, då effekterna för språkinläringen blir ännu starkare.

I detta avsnitt finns tips och exempel på hur ni kan arbeta.

Svenska för invandrare

För att språkundervisningen ska räknas som sfi behöver den bedrivas utifrån kursplanen med efterföljande examinering och betygssättning. Eleven måste vara inskriven. Enligt skollagen (20 kap 25 §) ska huvudmannen verka för att utbildning i sfi ska kunna bedrivas under föräldraledighet. Det kan ske på olika sätt, till exempel genom studier på distans, på kvällstid eller insatser på öppna förskolan.

Att tänka på

- › Insatser för språkinlärning på öppna förskolan kan vävas in i en mängd sammanhang, inte bara genom en eller ett par timmar språklektioner i veckan. Ett varierat språkstöd främjar språkinlärning på flera sätt. Vissa föräldrar kan inte läsa och skriva ens på sitt eget språk. Komplettera därför språklektioner med andra aktiviteter som sång, sagoläsning, utflykter och matlagning. Att öppna förskola primärt inte är en plats för språkinlärning kan sänka trösklarna för att testa sina kunskaper. Språkträning kan också främjas genom aktiviteter där föräldrar med olika modersmål deltar.
- › Deltagarna på öppna förskola har olika förkunskaper och förväntningar på språkundervisning. Beroende på hur och varför man kommit till Sverige så har man kommit i kontakt med myndigheter och etablerings-erbjudanden i varierande grad. De språkinsatser ni väljer kan behöva anpassas efter deltagarnas förutsättningar och erfarenheter.
- › En del medarbetare kan vara en kulturell och språklig länk mellan utrikes födda och viktiga samhällsaktörer. Det är en mycket uppskattad funktion för både öppna förskolans besökare och andra medarbetare. De kan ha olika titlar; till exempel brobyggare, kulturtolk, stadsdelmammor och integrationslotsar. Förutom att vara språkstöd så bidrar de till att skapa tillit till och förståelse för det svenska samhällets institutioner.
- › Oavsett vilken sorts språkstödjande insats ni arbetar med, försök att synliggöra erövrade kunskaper. För många av deltagarna är tidigare erfarenheter och kunskaper inte dokumenterade. Diplom eller intyg utifrån kurser man deltagit i gör även de små stegen synliga och kan stärka självkänslan och lusten att ta nästa steg.
- › Även om deltagande i aktiviteter på öppna förskolan alltid är frivilligt så kan ni skapa rutiner för närvaro. Att ha koll på närvaron i gruppen kan bidra till att deltagarna känner sig sedda och viktiga. Det blir också ett sätt att lära sig hur det fungerar i arbete eller studier senare.

Språkundervisning i samverkan med sfi

Här följer olika kategorier av tips på hur samverkan kan se ut.

Upplägg för undervisning

- Sfi-lärare erbjuder språkundervisning för föräldralediga, men inte utifrån kursplanen för sfi. Att delta är frivilligt, ingen föranmälan och ingen registrering av deltagare. Innehållet utgår ifrån intresse, behov och nivå. Alla besökare med behov av språkträning kan delta. En annan variant är att föräldrar föranmäler sig med namn och kontaktuppgifter till ansvarig lärare att delta under en avgränsad kursperiod. Att anmäla sig kan sporra till ökat deltagande och det ökar möjligheten för läraren att följa progression över tid för både grupp och individ. Möjligheten att göra nationella prov kan också erbjudas. Deltagarna behöver då skriva in sig på sfi när det blir aktuellt.
- Sfi-lärare deltar i öppna förskolans verksamhet under hela dagar, och arbetar språk-stödjande med både medarbetare och besökare vid alla aktiviteter som anordnas.
- Reguljär sfi-undervisning sker på öppna förskolan med de som är inskrivna på sfi. Möjligheten att göra nationella prov finns.

Organisering av och innehåll i undervisningen

- Lägg språkundervisning i anslutning till fika och sångstunder, för att locka föräldrarna att delta i öppna förskolans ordinarie verksamhet. Det ger fler chanser att träna språket tillsammans med andra föräldrar.
- Använd innehållet i öppna förskolans ordinarie informationsträffar också i språk-undervisningen, så att deltagarna lättare kan ta del av viktig information.
- Tipsa om och använd material för självstudier. Ett sådant exempel är den kostnadsfria lärplattformen Hej svenska, som är utformad utifrån läroplanen för sfi. Inventera också om det i kommunen erbjuds andra former av studier i sfi på distans eller kvällskurser som kan kombineras med lektioner på öppen förskola.
- Ett sätt att skapa studiero är att läraren tar med en stödperson som hjälper föräldrarna med uppsikt över barnen i undervisningslokalen. Ansvaret är fortfarande föräldrarnas. En stödperson kan till exempel vara en person som läser till barnskötare på vuxenutbildningen, brobyggare, språkstödjare eller öppna förskolans medarbetare.
- Om språkundervisning ges på flera öppna förskolor i kommunen kan schemaläggning samordnas så att den intresserade kan ta del av flera undervisningstillfällen i veckan. Överväg på vilken eller vilka öppna förskolor språkundervisning ska prioriteras utifrån behov.
- Tänk på att språkundervisning som inte är sfi enligt kursplan behöver ha ett annat namn. Tydliggör för deltagarna vad för språkundervisning som ges och hur den skiljer sig från reguljär sfi. Föräldrasvenska eller svenska för föräldralediga (SFF), är två exempel.

Många former för samverkan

- Samverkan behövs med vuxenutbildningen för att språkundervisning med sfi-lärare ska kunna erbjudas på öppen förskola. Kom överens om vem som står för vad i samarbete och dokumentera överenskommelsen så att eventuella efterträdare kan sätta sig in i vad som gäller.
 - Bjud in andra aktörer så att deras information blir en del av språkundervisningen, till exempel biblioteket, studieförbund, tandhälsan. Det kan göras oavsett om deltagarna får språkundervisning enligt kursplan eller inte.
 - Skapa utrymme för öppna förskolans medarbetare och sfi-lärarna att träffas och byta erfarenheter. Det behöver inte vara långa möten utan kan handla om att ta en kaffe tillsammans inför lektionen.
 - Informera om öppna förskolans språkundervisning i den reguljära sfi-undervisningen så att kommande föräldradediga känner till verksamheten. Genom att undervisningen på öppna förskolan blir en självklar del av kommunens erbjudande om språkundervisning, så kan uppehåll i språkstudier under föräldradedigheten minimeras.
-



Göteborg

Öppna förskolan i Västra Göteborg erbjuder förberedande sfi till utrikes födda föräldrar. Föräldrarna anmäler intresse att delta och de uppmanas att meddela frånvaro för att också träna rutiner. Aktiviteten består av tre delar: undervisning, fika och sångstund.

Undervisningen äger rum under en och en halv timme av utbildad sfi-lärare. Fokus ligger på tal men även samhällsinformation och enkel grammatik ingår. Det är blandade kunskapsnivåer i gruppen. Tvåspråkigheten betonas och föräldrarna uppmärksammas på vikten av att ha båda språken med sig i sin kommunikation med barnen. Parallellt med undervisningen kan barnen träffa öppna förskolans pedagoger. Den pedagogiska aktiviteten ger också föräldern en god introduktion till förskolans verksamhet, vilket innebär att många av deltagarna i förberedande sfi också anmäler sina barn till förskolan. Lärares ambition är att språket blir konkret och användbart för eleverna.

Den efterföljande fikastunden erbjuder ett socialt och lättsamt sammanhang där deltagarna kan öva på ord och fraser från lektionen. Den avslutande sångstunden blir en del av språkträningen där föräldrar och barn sjunger sånger både på svenska och på föräldrarnas modersmål.

Helsingborg

I Helsingborg samarbetar sex av stadens familjecentraler med sfi. På dessa familjecentraler genomför sfi-lärare lektioner under namnet Föräldrasvenska, en undervisningsform som anpassas efter deltagarnas språkliga förkunskaper.

Föräldrasvenska innebär att en sfi-lärare kommer till familjecentralen 1–5 gånger i veckan och håller i en lektion på en och en halv timme. För många är det ett steg till vidare utbildning och arbete. Föräldrarna kan ta med sig ett barn under två år och dessa barn passas av en extra barnskötare som närvarar under lektionen.

Nivån på undervisningen anpassas utifrån gruppdeltagarna. I de relativt små grupperna är kunskapsnivåerna väldigt skiftande, vilket gör att det blir mycket individuell undervisning. På en av familjecentralerna finns dock både nybörjar- och fortsättningsgrupper.

Språkundervisningen blir på detta vis en integrerad del av familjecentralernas arbete i kommunen. Genom att samarbeta med familjecentralerna kan deltagarna på Föräldrasvenskan ta upp ämnen som är aktuella, inom exempelvis barnhälsovården. Efter lektionen kan deltagarna fortsätta diskussionen/kunskapsinhämtningen på öppna förskolan.

Eslöv

På Familjens hus i Eslöv arbetar en sfi-lärare i öppna förskolans reguljära verksamhet under två dagar i veckan. Undervisningen är inte lektionsbunden utan sker genom att läraren identifierar och skapar lärande situationer. Till exempel kan lek tillsammans med föräldern och barnet vara ett enkelt sätt att förklara grammatik och meningsuppbyggnad. Förutom de rent språkstödande effekterna så underlättar lärarens närvaro för personer med begränsade språkkunskaper att delta i verksamheten. Närvaron innebär också kompetensutveckling för öppna förskolans medarbetare som får ta del av sfi-lärarens arbetssätt.

Jönköping

I Jönköpings kommun erbjuds i samarbete med kommunens vuxenutbildning reguljär sfi för föräldralediga vid fyra av kommunens tretton öppna förskolor. Att samma chef ansvarar för kommunens alla öppna förskolor underlättar för att kunna se var undervisningen gör mest nytta. Det är möjligt för deltagarna att göra nationella prov och få betyg på sfi-kurserna på öppna förskolan.

Eftersom undervisningen erbjuds på olika platser olika dagar kan den som så önskar delta vid flera tillfällen varje vecka. Samverkan med familjecentraler är viktigt för att kunna erbjuda samordnat och riktat stöd. Eftersom grupperna är mindre än i vanlig sfi kan undervisningen också individanpassas, då kunskapsnivåerna varierar.

På en av de öppna förskolorna håller sfi-lärare i en lektion i veckan, i samarbete med en förskollärare. Lektionen är schemalagd på samma tid som eventuella syskon har rätt till förskola, vilket gör att föräldern oftast bara har med det minsta barnet till sfi och därmed lättare kan fokusera på studier. Deltagarna kan komma tillbaka till öppna förskolans övriga grupper, där samma förskollärare finns på plats. Detta skapar fortsatt möjlighet till språkträning samt integration med andra barnfamiljer.

Språkundervisning och språkstöd av medarbetare på öppna förskola

Även för medarbetare som arbetar på öppna förskolan finns flera sätt att stötta föräldrarna i deras språkutveckling tillsammans med sina barn. Detta är ett viktigt komplement till undervisning med sfi-lärare, eller om möjligheten att samverka med vuxenutbildningen inte finns i kommunen.

- Anordna språkcafé med olika teman vid fasta tider varje vecka. Bjud in både svensktalande och personer med annat modersmål.
 - Främja språkinläring i den dagliga verksamheten med hjälp av dagstidning, tv-inslag eller andra texter på lätt svenska.
 - Samhällsinformation med språkstöd.
 - Sfi-utbildning på distans, kan kombineras med läsläsningsträffar på öppna förskolan.
 - Språkstödjande digitala verktyg, besökarna kan låna dator och arbeta självständigt.
 - Använd öppna förskolans teman som riktar sig till alla föräldrar. Till exempel om tandvården ska komma på besök, ta upp ord och begrepp som kan bli aktuella inför besöket.
 - Språkstöd genom böcker kan stimulera språkutveckling för både förälder och barn. Bokcirkel är ett sätt. Det kan också ske på flera sätt genom samverkan med biblioteket:
 - Kapprumsbibliotek, ett antal böcker som finns till utlåning utan att lånekort behövs, deltagarna skriver bara ner vilka böcker de lånar och så kan de ta hem och läsa.
 - Anmäl till biblioteket att ni vill ha böcker som rensas ut.
 - Bokpåsar med samma bok på olika språk.
 - Bokstart – en nationell satsning med syfte att tidigt stimulera små barns språkutveckling. Bokstart bygger på samverkan mellan bibliotek, barnhälsovård och förskola som alla har ett uppdrag att arbeta med små barns språkutveckling. För att främja arbetet finns för 2020 medel att söka från Kulturrådet. Ansökan måste ske tillsammans med biblioteket.
-

Malmö

Öppna förskolan Hera i stadsdelen Rosengård riktar sig till nyanlända familjer. Här arbetar pedagogerna med språkstödjande aktiviteter med barn och föräldrar. Vid sagostunden berättas en saga med hjälp av sagobord, symboler, bilder och leksaker. Om språkstödjaren, som arbetar varannan vecka på Hera, är där så hjälper hon till med att översätta sagan, så att föräldrar och barn får höra den både på svenska och på arabiska.

Den efterföljande språkstunden har karaktären av en lektion. Där går förskolläraren igenom viktiga ord och begrepp från sagan. De sagor som väljs ut är sådana som föräldrar och barn senare kommer i kontakt med genom förskolan och skolan.

Hera har också språkateljé, med en aktuell bokstav varje vecka. Till exempel att måla bilder eller komma på ord på saker som börjar på bokstaven. Detta är också en introduktion till förskolan där liknande aktiviteter förekommer.

Varje vecka på bestämda tider går alla ut på språkpromenad där pedagogerna och föräldrarna får tillfälle att prata med varandra. Pedagogerna har i förväg tänkt ut promenadsträckan, så att föräldrarna lär känna sin omgivning. Slutmålet är alltid en lekplats.

Lek är en mycket viktig aktivitet, inte bara för att den bidrar till att utveckla språket, utan för att den också har en helande effekt för de barn och vuxna som har traumatiska erfarenheter. Att få leka tillsammans är ett välkommet avbrott från vardagen i övrigt. Charader, spel och tipspromenader är några exempel som lämpar sig väl när även lite äldre syskon är med, de dagar då de inte går på förskolan. Lekarna är också en del av språkstunden.

För att underlätta såväl vid samtal som information används även kommunikationskortor. Det är bilder på aktiviteter, leksaker och redskap, med tecken till.

TIPS

Språkundervisning av andra aktörer på öppen förskola

Det kan också finnas andra aktörer i kommunen som kan erbjuda språkstöd, exempelvis studieförbund, ideella organisationer och biblioteket.

Linköping

I Linköping erbjuds Mamma-barnsvenska av studieförbundet Bilda på öppna förskolor i de tre stadsdelar där andelen utrikes födda föräldrar är högst. Samarbetet har pågått i flera år och regleras i ett samverkansavtal. Träffarna är inte nivåuppdelade och varje lektion utgår från ett gemensamt tema.

På en av de öppna förskolorna följs språklektionen av en träff om föräldrarnas viktiga roll i barnets utveckling och hur vardagen kan bli en del av lärandet. I samband med dessa tillfällen får föräldrarna enkla hemövningar som lekar och sagoläsning att göra tillsammans med sina barn. Träffarna är inspirerade av familjeprogrammet Lära tillsammans där barn och föräldrar deltar tillsammans. Det är en internationellt spridd metod som går under namnet Family learning med fokus på föräldrarnas viktiga roll i barnets utveckling. Metoden främjar lärande och relationsbyggande mellan förälder och barn.

Föräldrapenning och språkundervisning

Det förekommer att öppna förskolor erbjuder hjälp med barnpassning på öppna förskolan under den tid som språkundervisning pågår. Det handlar om medarbetare som håller barnen under uppsikt antingen i samma rum som undervisningen eller i angränsande rum, men fortfarande på den öppna förskolan. Det är dock uttalat att ansvaret för att vårda barnet ligger oförändrat på föräldern under denna tid.

För föräldrar som har ersättning på grundnivån krävs att föräldern vårdar sitt barn minst en timme för att kunna få en hel dags föräldrapenning. För föräldrar som har en sjukpenninggrundande föräldrapenning ser reglerna annorlunda ut. Här krävs att det finns en rumslig kontakt mellan föräldern och barnet under ”större delen av den tid som föräldrapenningen avser”, för att kravet på att vårda barnet ska vara uppfyllt.

Som vägledning till denna regel finns en kammarrättsdom som gör bedömningen att det ska finnas en rumslig kontakt mellan förälder och barn som i vart fall överstiger tre fjärdedelar av den normala arbetstiden för att föräldern ska ha rätt till hel föräldrapenning (KRG mål nr 7552-1999 och 4110-2000).

Försäkringskassans tolkning av reglerna är att de föräldrar som deltar i undervisning på öppna förskolan tillsammans med sina barn och som får hjälp med barnpassning anses uppfylla rätten till hel föräldrapenning, under förutsättning att ansvaret för att vårda barnet är föräldrarnas under denna tid. Detta oavsett om föräldern har ersättning på grundnivå eller ersättning som är baserad på inkomst.

Frågor för reflektion och diskussion

1. Hur mycket frivillighet respektive krav behövs för bäst resultat i språkundervisningen?
2. Vilka tänkbara samarbetspartners har vi för att erbjuda språkundervisning? Både när det gäller den kommunala vuxenutbildningen och till exempel studieförbund eller det civila samhället. Vem kan bidra med vad?
3. Vilka aktörer kan vi bjuda in för att få ett bra innehåll i språkundervisningen? Till exempel mödravård, förskola, barnhälsovården, tandvård, ideella organisationer.
4. Vilka tider för undervisningen är lämpliga för att så många som möjligt ska kunna delta? Vilka tider har äldre syskon rätt till förskola, så att det inte krockar med hämtning/lämning där?
5. Vilka andra aktiviteter vill vi att besökarna deltar i? Kan vi lägga dessa i anslutning till språkundervisningen så att det blir enkelt att stanna kvar?
6. Hur kan vi anpassa lokalen så att den passar såväl undervisningssituationen för föräldrarna som de små barnen?
7. Vilken/vilka öppna förskolor ligger bäst till geografiskt i förhållande till var målgruppen bor? Hur enkelt är det att sig dit? Är behoven större vid någon/några öppna förskolor och där undervisning bör prioriteras?
8. Hur ser vi till att våra insatser kan fortsätta även om nyckelpersoner slutar och eventuella bidrag upphör?
9. Hur följer vi upp att vi når önskat resultat med våra insatser?

ANTECKNINGAR

Lined area for notes with horizontal dotted lines.



Främja deltagande i förskolan

På öppna förskolan finns många sätt att informera om och underlätta övergången till den ordinarie förskolan. Det är värdefullt eftersom förskolan ser olika ut internationellt och inte finns i alla länder.

Deltagandet på kommunnivå är högt i de flesta kommuner, men mellan bostadsområden och stadsdelar kan det däremot finnas stora skillnader. På sina platser är det låga deltagandet en utmaning. På nationell nivå är deltagandet bland barn med utländsk bakgrund något lägre än bland barn med svenska föräldrar. Generellt deltar också barn till föräldrar med låg inkomst i mindre utsträckning jämfört med andra barn. Detsamma gäller barn till lågutbildade föräldrar och föräldrar som inte förvärvsarbetar.

Forskning visar att deltagande i förskolan före fyra års ålder kan ha särskilt stor betydelse för barn med sämre socioekonomiska förutsättningar. Detta på grund av den tidiga språkinläringen samt att barns första år har stor betydelse för god hälsa senare i livet. Läs mer i SKR:s rapport *Öppen förskola öppnar många dörrar*.

I detta kapitel finns förslag på insatser att arbeta med för att främja deltagandet i förskolan för barn med utländsk bakgrund.

TIPS

Information till föräldrar

Förskolan är inte alltid något man har erfarenhet av. Information som kan vara bra att ge är till exempel:

- Om förskolans uppdrag, läroplan och om hur en dag på förskolan ser ut.
- Om den utbildning och kompetens som förskolans medarbetare har.
- Om att förskolan är det första steget i barnens skolgång. Förskolan är viktig för barnets utveckling och lärande, framför allt för barnets språkutveckling. På förskolan har barnen roligt och leker tillsammans, här skapas ofta de första vänskapsrelationerna.
- Om jämställt föräldraskap.
- Om hur vårt svenska välfärdssamhälle fungerar och om tvåförsörjarmodellen. Att vi genom att arbeta och betala skatt bidrar till förskola, skola och sjukvård som alla kan ta del av.

Aktiviteter för att visa på förskolans betydelse

Öppna förskolan kan erbjuda aktiviteter som stimulerar barns språkutveckling och som kan illustrera hur samspelet mellan barn, medarbetare och förälder kan se ut i förskolan.

- Medarbetare från biblioteket kan besöka öppna förskolan för att läsa högt, låna ut böcker till både barn och föräldrar och visa på vinsterna med att kunna bra svenska redan innan barnen börjar skolan.
- Förskolan kan besöka öppna förskolan för att både berätta om och anordna språkutvecklande aktiviteter för föräldrar och barn.
- Ökat deltagande i förskolan kan även främjas genom att verka för etablering i yrkeslivet hos barnens föräldrar, läs mer i kapitel 5. En idé är att kombinera insatser för att belysa förskolans viktiga roll med insatser som visar på vägen till egenförsörjning.

Aktiviteter för att öka kunskapen om förskolan

- Om ni erbjuder språkundervisning till utrikes födda föräldrar, väv in information om förskolan i undervisningen.
- Synliggör förskolans läroplan i verksamheten.
- Förklara hur det fungerar att hämta och lämna barn på förskolan.
- Låt besökare som har/haft äldre barn på förskola berätta om hur inskolningen går till, dela med sig av positiva upplevelser och svara på frågor.
- Samla föräldrar och gå på studiebesök. Bjud även in förskolans pedagoger till öppna förskolan. Det skapar igenkänning och trygghet att samma pedagoger som besöker öppna förskolan sedan tar emot vid studiebesöket.



Aktiviteter för att främja övergången till förskolan

- Kommunen kan ha en förskollärare som arbetar med mottagande av nyanlända i kommunen, med särskilt uppdrag att öka kunskapen om skola och förskola hos familjerna.
- Öppna förskolans medarbetare har värdefull kunskap om att möta utrikes födda föräldrar och deras barn. Ta vara på denna kunskap och för vidare till förskolans medarbetare.
- Är er öppna förskola samlokaliserad med en förskola, så utnyttja det! Kanske kan ni dela utemiljö och ytor såväl ute som inomhus för olika aktiviteter, till exempel fira midsommar eller Lucia tillsammans.
- En åldersgräns på delar av öppna förskolans verksamhet (till exempel tider då äldre syskon har rätt till förskola), kan motivera föräldrar att låta äldre syskon börja på förskolan.

Praktiskt stöd för att ansöka om plats i förskolan

- Information och praktisk hjälp om att ansöka till förskolan kan regelbundet ges av medarbetare från öppen förskola, förskola eller kommunen centralt.
- Ta fram en karta med information om vilka förskolor som finns och var de ligger.

Stockholm

Introduktionsförskolan/öppna förskolan i Vårberg, i stadsdelen Skärholmen i Stockholms stad ligger i samma byggnad som en förskola. Här har en stor del av invånarna utländsk bakgrund och deltagandet i förskolan är lågt. Målet med introduktionsförskolan är att öka deltagandet i förskolan.

Introduktionsförskolan riktar sig till nyanlända föräldrar med barn upp till fem år. Eftersom den delar lokaler med den öppna förskolan samordnas flera aktiviteter och det sker ett möte mellan nyanlända och svensktalande föräldrar. Att introduktionsförskolan även ligger i samma byggnad som en ordinarie förskola gör det enkelt för föräldrarna att besöka förskolan och se hur den fungerar. Även studiebesök till andra förskolor i stadsdelen erbjuds, för att visa på variation och skapa fler relationer.

Introduktionsförskolan är precis som öppna förskolan, helt frivillig att delta i och kostnadsfri.

Flera av aktiviteterna på introduktionsförskolan riktar sig till föräldrarna. Språkatimme med sfi-lärare erbjuds två tillfällen i veckan. Resterande dagar håller pedagogerna i språkundervisning två gånger per dag. En av pedagogerna är tvåspråkig.

På introduktionsförskolan finns stadsdelsmammor vilka arbetar både uppsökande och i verksamheten. Syftet är att de ska bidra till att fler barn blir inskrivna i förskolan. Stadsdelsmammorna är ofta själva nyanlända som kommit längre i sin etablering och språkträning.

Det finns även ett samarbete med medborgarvärdar i stadsdelen, vilka sprider information om öppen förskola och förskola på offentliga platser.

Malmö

Öppna förskolan Hera i Malmö har två förskolor kopplade till sig som vänförskolor. Det innebär att förste förskolläraren som arbetar på dessa förskolor i stadsdelen regelbundet besöker Hera. Hen berättar om förskolan, vad de gör under en dag och om läroplanen. Besökarna på Hera gör sedan ett besök på förskolan där samma förskollärare tar emot och visar runt. Det bidrar till trygghet att man träffar samma person vid båda dessa tillfällen.

Frågor för reflektion och diskussion

1. Vilka samverkar vi med i dagsläget och på vilket sätt kan dessa aktörer bidra till att främja ett ökat deltagande i förskolan?
2. Skulle vi behöva samverka med någon ytterligare för ett ökat deltagande?
3. Hur ser deltagandet i förskolan ut i vår kommun, har några områden extra lågt deltagande? Hur ser det ut i områden med högt socioekonomiskt index (det vill säga där andelen invånare med utländsk bakgrund är hög, medan utbildningsnivån och inkomsten är låg)? Hur når vi ut till dem som bor där?
4. Vilken information tror vi att föräldrarna behöver ha och önskar få om förskolan? Hur tar vi reda på det?
5. Finns det kunskaper och erfarenheter bland medarbetarna på öppna förskolan som skulle gagna förskolans medarbetare, hur ser vi till att skapa utbyten för detta?
6. Hur ser vi till att våra insatser kan fortsätta även om nyckelpersoner slutar och eventuella bidrag upphör?
7. Hur följer vi upp att vi når önskat resultat med våra insatser?

ANTECKNINGAR

A series of 20 horizontal dotted lines for taking notes.

A series of 20 horizontal dotted lines for writing.



Egenmakt och hälsa

Öppna förskolan är betydelsefull för att främja hälsa och egenmakt. Hälsa innefattar både psykisk och fysisk hälsa och egenmakt avser förutsättningar att vara delaktig i samhället och ha makt över sin egen ekonomi, hälsa och sitt privatliv.

Aktiviteter kan anpassas för att möta olika behov hos utrikes födda föräldrar, särskilt genom att främja nätverk och kontakter. Stärkande samtal och information bygger tillit till socialtjänst, förskola, polis med mera. Viktiga delar är att bryta isolering och om behov finns slussa vidare till andra stödfunktioner. På öppna förskolan finns möjligheter att nå familjer som annars kan vara svåra att komma i kontakt med.

Att tänka på

- › Många öppna förskolor utgör en del av en familjecentral där barnhälsa, mödrahälsa och socialtjänstens öppna verksamhet finns representerade. Dessa kan tillsammans främja besökarnas hälsa och egenmakt.
- › Många aktörer inom kommuner, regioner och det civila samhället arbetar med föräldraskapsstöd, förebyggande socialt arbete, hedersrelaterat förtryck, samhällsinformation och hälsokommunikation. Dessa insatser kan i många fall erbjudas även för föräldralediga på den öppna förskolan.
- › De aktiviteter som erbjuds för alla föräldrar som besöker öppna förskolan kan ofta anpassas så att också föräldrar med bristande kunskaper i svenska kan ta del av dem. Exempel på detta är babymassage och träffar med teman som intresserar alla nyblivna föräldrar, där det närvarar tolk eller annat språkstöd.

TIPS

Aktiviteter för att stärka hälsa och egenmakt

- Besök av exempelvis tandhälsovården, sjukvården, socialtjänstens öppna verksamheter, dietist, polis och skuldrådgivare. Många besökare uppskattar särskilt information från mödrhälsovården.
- Temadagar eller samtalsträffar. Med fokus på hälsa, kost, jämställdhet men också mer övergripande frågor om bostad, ekonomi och välfärdssystem. Knyt även an till aktiviteter som intresserar andra invånare för att visa vad som erbjuds i kommunen och bidra till framtida nätverk. Exempel kan vara kultur, hantverk, motion, idrott och aktiviteter i populära naturområden. Här finns också goda möjligheter att koppla ihop aktiviteter med språkträning och anknytning till arbetslivet.
- Kurser eller återkommande aktiviteter på öppna förskolan. Till exempel: matlagningskurser, kultur- och konstaktiviteter, körkortsteori, motion och rörelse, avslappning, kurs i hjärt- och lung räddning, utbildningar i digital kompetens, cykel- och simskola.
- Främja nätverk mellan föräldrar som är etablerade i olika grad i samhället. Till exempel gruppträffar som föräldrarna själva håller i, där hälften av deltagarna är utrikes födda. Teman väljs utifrån gruppens önskemål. Eller organisera intervjuer mellan deltagare med olika bakgrund som de får förbereda sig inför.
- Aktiviteter utanför öppna förskolan. Studiebesök, utflykter, promenader och rundvandringar. Visa vad kommunen kan erbjuda familjerna, hur man kan ta del av det och hur man tar sig dit.
- Föräldraskapsstöd. Många kommuner erbjuder föräldraskapsstöd anpassade för utrikes födda. Ofta är samhällsinformation en stor del av innehållet. Gruppindelning kan ske utifrån språkbakgrund eller andra kriterier. Det kan också vara kurser/träffar som andra aktörer håller i, till exempel ett studieförbund, som förläggs på öppna förskolan. Exempel på föräldraskapsstöd som riktar sig till utrikes födda föräldrar är Föräldraskap i Sverige (BRIS/Stockholms stad) och Ålskade barn (Studieförbundet).

Hur främja nätverk i segregerade områden?

I områden med stor segregation kan det behövas särskilda insatser för att få till möten mellan föräldrar som är olika etablerade i det svenska samhället.

En aktiv samverkan med öppna förskolor från skilda områden är ett sätt att skapa möten. Förutom att öppna förskolor från olika stadsdelar besöker varandra kan gemensamma utflykter organiseras, exempelvis till en skog eller lekpark.

Svenska med baby är en ideell organisation med syftet att skapa möten mellan barn och föräldrar med olika bakgrund och kultur. Möten med det tydligt formulerade målet att bryta segregation kan motivera föräldrar att åka lite längre än till sin närmaste öppna förskola.



Samhällsorientering

Alla kommuner är skyldiga att erbjuda samhällsorientering eller ge andra aktörer i uppdrag att göra det. Därför finns ofta kompetens i kommunen av att ge målgruppsanpassad samhällsinformation.

Samhällsorienteringens syfte är att underlätta nyanländas etablering och delaktighet i det svenska samhället. Den ska anpassas efter den nyanländes egna förutsättningar. Nyanlända som är inskrivna i ett etableringsprogram samt vissa anhöriginvandrare har rätt till samhällsorientering.

De som leder samhällsorienteringen kan informera om öppna förskolan och andra aktiviteter under föräldradedigheten i den ordinarie samhällsorienteringen. De kan även besöka den öppna förskolan, och då möta målgrupper som de annars inte kommer i kontakt med. Medarbetare på öppna förskolan kan också få tips och råd att använda till sina egna samtalsträffar.

Uppsala

På öppna förskolan Kristallen i Uppsala har en samhällskommunikatör en och en halv timmes samhällsorientering i veckan med en grupp mammor. Kommunikatören pratar arabiska och är anställd av vuxenutbildningen som ligger under arbetsmarknadsförvaltningen. Deltagarna tycker att de lättare förstår hur samhället fungerar och vad som är viktigt för bli en del av samhället.

Stockholm

I stadsdelen Enskede-Årsta-Vantör, erbjuds en mängd aktiviteter för att stärka hälsa och egenmakt hos utrikes födda besökare. Utgångspunkten är att deltagarna har skiftande behov varför verksamheten jobbar brett med aktiviteter.

En återkommande cykelskola bidrar till att stärka deltagarnas självkänsla och har lett till att några kvinnor har kunnat ta arbete inom hemtjänsten där man behöver cykla i arbetet. Matlagning är ett sätt att få igång språkträning men också att prata om kost och hälsa. Under 2019 drevs ett kulturprojekt där en grupp föräldrar besökte olika kulturinstitutioner. Att stärka föräldrarnas nätverk är ständigt i fokus. Samtalsträffar som hålls av föreningen Svenska med baby skapar möten mellan föräldrar med olika bakgrund och kultur.

Behovet av samhällsinformation för att stärka tryggheten i föräldrarollen är ofta stort. Därför erbjuds Föräldraskap i Sverige (FÖS), ett samhällsorienterat program för utrikes födda familjer. Under sex gruppträffar berörs teman som skola, hälsa och sjukvård, föräldrars rättigheter och skyldigheter samt hur det är att vara familj i ett nytt land.

Ofta är det utrikes födda kvinnor som besöker verksamheterna och det kan vara svårare att komma i kontakt med papporna. För att stärka integrationen för hela familjen och ge båda föräldrarna möjlighet att fatta välgrundade beslut om sina barns framtid är det viktigt att nå också dem. Därför har öppna förskolan startat ett projekt. Dels genom att ha pappaöppet på lördagar i samarbete med ett bibliotek. Dels genom pappagrupper på kvällstid i samarbete med organisationen MÄN.

Norrköping

I Norrköping är en av kommunens öppna förskolor mobil. Det innebär att medarbetarna flera dagar i veckan är ute i andra verksamheter såsom sfi, barnhälsovården och skyddande boenden i uppsökande syfte. En utveckling av den mobila verksamheten innebär flera riktade insatser i en lokal i området Marielund.

För att lyckas i sitt mångfacetterade uppdrag arbetar en förskollärare och socialpedagog tillsammans utifrån sina respektive kompetenser. Flera kurser erbjuds i samarbete med Studieförbundet med fokus på språk, föräldraskap, arbete och hemmiljö. Det finns ett nära samarbete med en hyresvärd som informerar de boende om öppna förskolans verksamhet. En kväll i veckan erbjuds gymnastik för mammor. Lördagsöppet lockar hela familjen till att besöka verksamheten och ta del av olika aktiviteter. Besökare kan anmäla sig till att få sms om dagens aktiviteter.

En framgångsfaktor som medarbetarna lyfter är att alla har gått en utbildning i ICDP-vägledande samspel (International Child Development Programme) som har sin grund i FN:s barnkonvention. Målsättningen är att stödja och främja psykosocial omsorgskompetens hos personer som ansvarar för barns omsorg. Det skapar ett gemensamt förhållningssätt till alla besökare.

Eftersom medarbetarna på öppna förskolan har erfarenhet av att arbeta med både föräldrar och barn är de en resurs för andra verksamheter, som förskolan. Kommunen planerar även att utveckla metoder i arbetet mot hedersrelaterat våld där öppna förskolans medarbetare får fördjupad kompetens. Det ska sedan nyttjas också i förskolans arbete.

Ljusdal

Familjecentralen i Ljusdal arrangerar samtalsträffar en gång i veckan för kvinnor med utländsk bakgrund. En språkhandledare med kunskaper i tigrinja och arabiska underlättar kommunikationen och stödjer kvinnorna under träffarna. På så sätt har andelen besökare med utländsk bakgrund ökat.

Samhällsinformationsmaterialet Va med! används som en grund för träffarna. Kommunen såg ett behov av att materialet behövde finnas på flera språk och sökte därför utvecklingsmedel från Länsstyrelsen för översättning. Det finns nu tillgängligt för alla kommuner som nyttjar materialet.



TIPS PÅ WEBBEN

En förälder blir till (www.vgregion.se)

www.infogeneratorn.se

www.hedersfortryck.se

www.foraldraskapisverige.se

www.informationsverige.se

Frågor för reflektion och diskussion

1. Vilka metoder och arbetssätt finns i vår kommun som stärker egenmakt och hälsa hos gruppen utrikes födda föräldralediga?
2. Vad erbjuder vi redan idag till alla föräldrar, som skulle kunna anpassas så att utrikes födda föräldrar kan tillgodogöra sig samma aktivitet?
Vad behövs för att få till det?
3. Utifrån vår kompetens, vilka relevanta aktiviteter kan vi erbjuda?
4. Vilka aktiviteter vill vi erbjuda, där annan kompetens behövs?
5. Vilka besöker vår öppna förskola, är det både utrikes födda och svenskfödda besökare?
6. Hur kan vi arbeta för att ge våra besökare möjlighet till nätverk mellan svenskfödda och utrikes födda föräldrar?
7. Schemalägger vi våra aktiviteter så att alla som vill delta kan det?
8. Hur ser vi till att våra insatser kan fortsätta även om nyckelpersoner slutar och eventuella bidrag upphör?
9. Hur följer vi upp att vi når önskat resultat med våra insatser?

ANTECKNINGAR

A series of horizontal dotted lines provided for taking notes.

.....

.....

.....

.....

.....

.....

.....

.....

.....

.....

.....

.....

.....

.....

.....

.....

.....

.....

.....

.....

.....

.....

.....

.....



Stärkt arbetsmarknads- anknytning

Öppna förskolan kan vara en viktig arena för kommunens arbetsmarknadsinsatser i syfte att minska det glapp i etableringen som uppstår under föräldraledigheten. Att skapa motivation för att börja arbeta efter ledigheten är särskilt viktigt för utrikes födda kvinnor som oftare än män avbryter sin etableringsplan på grund av föräldraledighet. De har även i högre grad en plan på deltid hos Arbetsförmedlingen. Läs mer i SKR:s rapport *Öppen förskola öppnar många dörrar*.

Här presenteras tips och exempel på insatser som har koppling till individens möjlighet att komma ett steg närmare arbetsmarknaden.

Att tänka på

- › Att informera om hur det svenska välfärdssamhället fungerar kan underlätta för utrikes födda att ta ett kliv närmare arbetsmarknaden. Att Sverige är ett land med tvåförsörjarmodell, att skatteunderlaget finansierar vår gemensamma välfärd samt att förskolan både är en viktig del i utbildningssystemet och en förutsättning för att föräldrarna ska kunna arbeta.
- › Samarbete mellan de förvaltningar som ansvarar för arbetsmarknadsfrågor respektive öppen förskola är centralt när insatserna har koppling till arbetsmarknaden. Arbetsförmedlingen är en annan samarbetspart.

TIPS

Lär om arbetsmarknaden

- Erbjud studie- och yrkesvägledning. Det är ett sätt att slussa individer vidare samt att sätta fokus på tiden efter föräldraledigheten. Studie- och yrkesvägledaren deltar med fördel både på informationsträffar i grupp och erbjuder individuella möten.
 - Använd goda förebilder för att visa på möjliga yrken. Det kan ske i form av informations-träffar där medarbetare med olika yrken bjuds in. Det kan också vara tidigare besökare på öppna förskolan som berättar om sina erfarenheter av att arbeta.
 - Använd arbetsmarknad som tema i språkundervisningen och vid samtalsträffar. Gå igenom ord på temat arbete och studier och visa bilder på yrken. Här kan det vara gynnsamt att samverka med andra aktörer inom kommunen och bjuda in dem. Använd ord som finns i jobbbannonser, i ansökningar till utbildningar och liknande. Träna på jobbintervjuer och skriva cv är andra exempel.
 - Diskutera och informera om hur föräldrar i Sverige kombinerar föräldraskap och familjeliv med arbete och studier.
-

Lokala överenskommelser – ett möjligt verktyg

Många kommuner har en lokal överenskommelse, LÖK, om samverkan för mottagande och etablering av nyanlända. Det är ett dokument som syftar till att tydliggöra uppdrag, ansvarsfördelning, roller, rutiner och gemensamma insatser mellan Arbetsförmedlingen, kommunen och andra myndigheter och organisationer, till exempel regioner och Försäkringskassan. Den kan också beskriva hur samverkan med idéburna organisationer och det lokala arbetslivet ser ut.

Den lokala modellen bygger på att parterna gör ett gemensamt kartläggnings- och analysarbete och kommer överens om hur de fortsättningsvis ska organisera och bedriva arbetet för nyanländas etablering i arbetslivet.

Eftersom föräldraledigheten påverkar möjligheten att ta del av etableringsinsatser är ett alternativ att göra en inventering lokalt över insatser som finns för nyblivna föräldrar samt hur information om dessa bäst når målgruppen.

Kan uppmuntran till deltagande i språkundervisning och andra insatser för föräldralediga på öppna förskolan bli en del av er lokala överenskommelse?

Arbetsförmedlingen, Försäkringskassan, Migrationsverket, länsstyrelserna och SKR har tagit fram ett metodstöd för lokala överenskommelser om samverkan kring nyanländas etablering: Utgångspunkter för samverkan om nyanländas etablering.



Trelleborg

Trelleborg har initierat ett omfattande arbete med fokus på föräldraledigas etablering. Insatserna har finansierats med hjälp av Länsstyrelsens utvecklingsmedel.

Verksamheten är förlagd till den öppna förskolan på Trelleborgs familjecentral. Målsättningarna är bland annat att utveckla språkförmågan, få fler att ta del av en aktiv arbetsmarknadsplanering, öka andelen deltagare som återgår till sfi, att deltagarna upplever ökad trygghet i sitt föräldraskap och ökad inkludering på öppna förskolan.

Projektet består av tre delar:

- › Sfi-undervisning erbjuds under två förmiddagar i veckan. Undervisningen är indelad i tre kunskapsnivåer. En arabisktalande stödpedagog har anställts för att underlätta för föräldrar att delta.
- › Den andra delen är arbetsmarknadskunskap och samhällsorientering. Under dessa träffar ligger fokus på att korta vägen mellan föräldraledighet och arbetsmarknad genom grupp- och vägledningssamtal som kommunens arbetsmarknadssekreterare håller i. Här kan man bland annat få hjälp med cv-skrivning och information om arbetsmarknaden. Efter ledigheten kan deltagarna förutom sfi erbjudas praktikplatser.
- › Den tredje delen är ett språkcafé på familjecentralen. Hit välkomnas även etablerade svenskar. Varje vecka diskuteras ett särskilt tema, bland annat kan mödrahälsovården närvara och ge aktuell information.

Helsingborg

Helsingborg har utvecklat sin Föräldrasvenska till en förberedande arbetsmarknadskurs, Föräldrasvenska 2.0, på en av stadens familjecentraler. Det är en tolvveckorskurs som deltagarna anmäler sig till och som det sedan är obligatoriskt att delta i. Deltagarna behöver ha relativt goda språkkunskaper för att få delta.

Upplägget innebär tre tillfällen i veckan, totalt sex timmar, och består av tre delar som ska främja kopplingen till arbetsmarknaden.

- › Den första och största delen är språkundervisning med en sfi-lärare utifrån vad som behövs för att söka arbete. Intervjuträning, cv-skrivning och information om svensk arbetsmarknad är viktiga delar.
- › Den andra delen är träffar med Arbetsförmedlingen, studie- och yrkesvägledare och hälsocoacher. Deltagarna arbetar fram en handlingsplan om processen efter föräldraledigheten, om vad som behöver ske för att komma närmare sitt mål kopplat till studier och arbete.
- › Den tredje delen är samtalsträffar i jämställt föräldraskap som medarbetare på familjecentralen håller i. Här diskuteras jobb ur ett föräldraperspektiv och vikten av ett jämställt ansvar för barnen.

Under samtliga träffar finns två barnskötare på plats och även syskon kan närvara. Föräldrasvenska 2.0 är finansierad med hjälp av utvecklingsmedel från Länsstyrelsen vilket inkluderar samarbetet med Arbetsförmedlingen.

Örebro

På familjecentralen i Varberga erbjuds en gång i veckan språkskola där ett av syftena är att visa deltagarna en framkomlig väg till arbetsmarknaden. Språkskolan är ett nära samarbete mellan bland annat sfi-lärare, arbetsmarknads-konsulent, pedagog på öppna förskolan och kurator.

Arbetsmarknad löper som en röd tråd i valet av teman och övningar med fokus på yrkesval, intervjusituationer och cv-skrivning. Sfi-läraren delar upp gruppen utifrån deltagarnas språkförståelse och utbildningsnivå, vilket varierar från gång till gång. Några samtalar i grupp med läraren och några arbetar med egna läs- och skrivuppgifter.

Arbetsmarknads-konsulenterna kan förbereda deltagarna om hur de efter föräldraledigheten kan kombinera arbets- och familjeliv. Sådan information om hur man som förälder kan kombinera arbete och privatliv i sin vardag är en viktig grund för att ta steget till att bli arbetssökande.

Frågor för reflektion och diskussion

1. Vilka aktiviteter kan vi erbjuda utifrån vår kompetens?
2. Vilka aktiviteter vill vi erbjuda, där annan kompetens behövs?
3. Hur ser arbetsmarknaden ut i vår kommun? Var är kompetensförsörjningsbehovet som störst?
4. Hur skapas en smidig övergång mellan ledighet och aktivitet – både före och efter föräldraledigheten?
5. Hur kan samverkan med Arbetsförmedlingen stärkas, och hur kan vi utforma lokala överenskommelser som även omfattar insatser för föräldralediga?
6. Hur skapar vi balans mellan att ställa krav och flexibilitet i våra aktiviteter?
7. Vilka tider är lämpliga att förlägga insatser om arbetsmarknad, för att så många som möjligt ska kunna delta? Vilka tider har eventuella äldre syskon rätt till förskola, så att det inte krockar med hämtning och lämning där?
8. Hur kan vi anpassa lokalen som vi använder så att den passar både vuxna och barn?
9. Hur ser vi till att våra insatser kan fortsätta även om nyckelpersoner slutar och eventuella bidrag upphör?
10. Vilka öppna förskolor ligger bäst till i förhållande till var målgruppen bor? Hur enkelt är det att sig dit? Är det någon/några öppna förskolor där behoven är som störst och där aktiviteter ska prioriteras?
11. Hur följer vi upp att vi når önskat resultat med våra insatser?

ANTECKNINGAR

.....

.....

.....

.....

.....

.....

.....

.....

.....

.....

.....

.....

.....

.....

.....

.....

.....

.....

.....

.....

.....

.....

.....

.....

.....

.....

A series of 20 horizontal dotted lines for writing.

*”Jag lär mig vart jag ska vända mig,
jag har hittat till jobbcenter.
Jag lär mig jättemycket saker här.”*

DEL 2

Stöd för uppföljning



Innan ni sätter igång

Denna del ger er redskap för att systematiskt följa upp vad den öppna förskolans etablerings- och integrationsinsatser skapar för värde. Här finns vägledning för hur uppföljningen kan planeras och organiseras. I bilagan finns verktyg för uppföljning för den som vill komma igång direkt. Verktygslådan finns även i digital form på www.skr.se, sök på öppen förskola. Här finns även mallar för uppföljning att hämta.

Uppföljningen ger en bild av era styrkor och utvecklingsområden. Den kan öka såväl kvalitet och arbetsglädje som verksamhetens status. Konsten är att göra uppföljningen steg för steg.

Målgrupp för uppföljningsstödet är i första hand den öppna förskolans ledning. Det kan också användas av medarbetare i den öppna förskolan. Om verksamheten redan bedriver ett kvalitetsarbete kan materialet anpassas till befintliga processer.

Varför uppföljning?

Att synliggöra värdet av den öppna förskolan är positivt. Såväl för medarbetare som får svart på vitt vad det dagliga arbetet faktiskt bidrar till, som för politiker vilka fattar beslut om finansiering. Det är även värdefullt för samarbetsaktörer som hänvisar besökare till den öppna förskolan.

När vi följer upp något säger vi samtidigt att det vi gör har betydelse. Uppföljning innebär därmed en professionalisering, där verksamheten tar ansvar för att arbeta mot vissa mål. Detsamma gäller för samarbetspartners om dessa inkluderas i uppföljningen. Uppföljningen sätter också ord på vad verksamheten vill uppnå. Det kan användas i både extern och intern kommunikation samt vid introduktion av nya medarbetare.

Genom uppföljningen lär chefer och medarbetare känna sin verksamhet och får en bild av vad som fungerar bra och mindre bra. Denna kunskap är ett värdefullt underlag vid diskussioner om hur de egna arbetssätten kan utvecklas.

Vad ska följas upp?

Det här stödet kan anpassas utifrån varje kommuns och öppen förskolas ambitioner och förutsättningar. När politiskt formulerade målsättningar finns för verksamheten, bör de vara en utgångspunkt. Om målsättningar saknas eller inte är tillräckliga är det bra att formulera vad verksamheten vill uppnå innan uppföljningsarbetet påbörjas.

En central utgångspunkt är att uppföljningen ska fokusera på det som är viktigast i verksamheten. Finns exempelvis endast mål om antal besökare bör dessa kompletteras med mål som beskriver vilket värde verksamheten vill skapa för besökarna. Målen behöver inte vara mätbara i betydelsen att det går att sätta en siffra på dem. Det viktiga är att de anger en ambition och riktning för arbetet.

Uppföljningsmetoderna är utformade för att följa upp kvalitativa mål i den öppna förskolan, där behov och förutsättningar varierar stort inom målgruppen. Delmålen utgår från kapitel 1–5 i Verktygslådans första del. Värdet av att arbeta med dessa områden som en väg till etablering finns belagd i forskning och studier. Läs mer i SKR:s kunskapsöversikt *Öppen förskola öppnar många dörrar*. Delmålen är:

1. Fungerande sätt för samverkan och att nå utrikes födda föräldrar
2. Stärkt språkutveckling
3. Främja deltagande i förskolan
4. Stärkt hälsa och egenmakt
5. Stärkt arbetsmarknadsanknytning

Stödet kan även användas i en bredare uppföljning av den öppna förskolan. Detta då etablering och integration i de flesta fall bara är en del i verksamhetens uppdrag.

Vikten av förankring

Berörda parter behöver involveras innan uppföljningsarbetet påbörjas. En god förankring bidrar till att uppföljningen fungerar, används och blir långsiktigt hållbar.

Om initiativet till uppföljningen tas av ansvarig chef handlar det om att förankra beslutet hos såväl ansvariga politiker som hos de medarbetare som ska genomföra uppföljningen. Politiker behöver veta vad uppföljningen kan ge för information och hur den knyter an till de politiska ambitionerna med verksamheten. Medarbetarna behöver i ett tidigt skede involveras i planeringen av uppföljningen samt få klart för sig vilka arbetsuppgifter den medför.

Om initiativet till uppföljningen tas av medarbetare på den öppna förskolan eller inom sfi behöver det stämmas med ansvarig chef.

Frågor för reflektion och diskussion

1. Varför vill vi följa upp vår verksamhet?
2. Är det något särskilt vi vill veta mer om?

ANTECKNINGAR

.....

.....

.....

.....

.....

.....

.....

.....

.....

.....

.....

.....

.....

.....

.....

.....

.....

.....

.....



Planering av uppföljningsprocessen

Efter beslut och förankring om vad som ska följas upp, behövs en planering för uppföljningsarbetet. Har ni sedan tidigare ett systematiskt kvalitetsarbete (även om det inte finns några krav på det för öppen förskola) finns sannolikt redan rutiner för datainsamling, analys och användning. Verktyslådan kan då främst bidra med nytt innehåll till kvalitetsarbetet.

Datainsamling

I det här stödet finns ett antal datainsamlingsmetoder beskrivna. Ni kan använda en eller flera av dessa beroende på vad ni vill uppnå och vilka förutsättningar ni har att genomföra datainsamlingen. I kapitel 3 och bilagan beskrivs datainsamlingsmetoderna.

För att datainsamlingen ska fungera väl behövs:

- › Ett tydligt uppdrag och tillgängliggörande av tid till medarbetarna samt engagemang från ansvarig chef. Detta kan minska risken att den nya uppgiften prioriteras ned om tiden inte uppfattas räcka till. Detsamma gäller när sfi-lärare eller andra professioner ska delta.
- › Utse en ansvarig som ser till att material finns tillgängligt och som kontrollerar att arbetet fortlöper som det ska.
- › Börja med att införa en eller ett fåtal metoder, och lägg sedan till fler efterhand. Om medarbetarna får tid på sig att komma in i nya arbetsätt kan uppföljningen bli hanterbar, hållbar och succesivt mer fullständig.

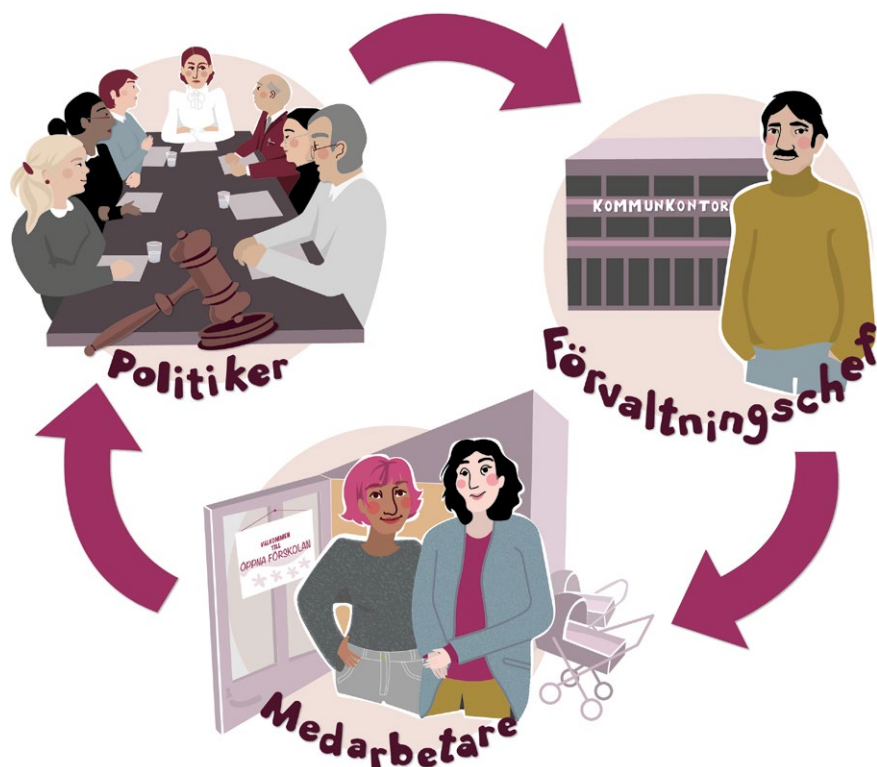
Sammanställning

Även för sammanställningen av resultatet behöver en eller flera ansvariga utses. Sammanställningen kan exempelvis göras en gång per termin, eller i samband med eventuella tertial- eller kvartalsrapporter. För flera av datainsamlingsmetoderna finns mallar för sammanställning på www.skr.se (sök på öppen förskola).

Analysera och ta fram mål gemensamt

För att främja utveckling bör analysen åtminstone delvis göras gemensamt i medarbetargruppen. Ni kan diskutera alla nedanstående punkter vid samma tillfälle eller dela upp dem vid olika tillfällen. Även vad gäller analys av verksamhetens förmåga att nå sina mål (den första punkten nedan) kan en uppdelning göras så att olika delmål står i fokus vid olika tillfällen.

- › **Analysera verksamhetens förmåga att nå sina mål.** Vad säger det insamlade materialet om verksamhetens förmåga att nå sina målsättningar? Analysen kan utgå från frågeställningar som finns i kapitel 4. Sammanställningen av materialet är underlag för diskussionen. Den som ansvarar för sammanställningen kan lyfta fram resultat som är särskilt centrala för de olika delmålen.
- › **Ta fram utvecklingsmål/åtgärder.** Utifrån analysen av verksamhetens förmåga att nå sina mål kan personalgruppen komma fram till att verksamheten bör utvecklas inom vissa områden. Ett förslag till struktur för formulering av utvecklingsmål finns i kapitel 4.
- › **Följ upp utvecklingsmål/åtgärder.** Om utvecklingsmål formuleras är det viktigt att dessa särskilt följs upp i samband med övrig uppföljning, när lämplig tid har gått.
- › **Utvärdera och uppdatera datainsamlingsmetoderna.** Särskilt när nya metoder införs är det viktigt att också utvärdera om datainsamlingen gav användbar information samt hur genomförandet fungerat. Uppdateringar kan behöva göras, exempelvis av svarsalternativ i enkäter eller frågeställningar i den löpande reflektionen. Detta genomförs förslagsvis i samband med övrig uppföljning.



Kommunikation av resultat

Kommunikation av resultaten är en viktig del i uppföljningsprocessen. Förutom till ansvariga politiker, som har ett direkt intresse av vad uppföljningen visar, så kan utvalda delar också kommuniceras till högre beslutsfattande chefer i kommunen samt samarbetsaktörer. För aktörer som slussar besökare till verksamheten kan uppföljningen också vara ett underlag för att berätta om verksamheten och motivera nya besökare. Resultaten kan också delges lokal media.

Exempel på planeringsdokument

För att säkerställa att alla delar av uppföljnings/kvalitetsprocessen genomförs kan det vara till hjälp att ta fram ett planeringsdokument där samtliga moment listas och innehållet specificeras. Ett exempel finns nedan.

TABELL 1. Exempel på planeringsdokument

Månad	Moment	Ansvariga
Januari	16 jan: Uppdatering av planering	Enhetschef
Februari	1-14 feb: Datainsamlingsmetod 1	Pedagoger på ÖF Pedagog A huvudansvar
Mars	1-31 mars: Datainsamlingsmetod 2	Koordinator huvudansvar Pedagoger på ÖF Sfi-lärare
April	-	
Maj	14 maj: Sammanställning	Koordinator
	20 maj: Analysmöte: Analys av resultat och arbetssätt Ta fram utvecklingsmål Utvärdering av datainsamlingsmetoder	Enhetschef huvudansvar Koordinator Pedagoger på ÖF
	Nämndmöte 25 maj: Kommunikation av resultat till ansvariga politiker 26-31 maj: Kommunikation till högre beslutsfattande chefer och samverkansaktörer	Enhetschef
Juni-Aug	-	
September	3 sep: Uppdatering av planering	Enhetschef
Oktober	1-14 okt: Datainsamlingsmetod 1	Pedagoger på ÖF Pedagog A huvudansvar
November	7-14 nov: Datainsamlingsmetod 3	Enhetschef BVC
December	7 dec: Sammanställning	Koordinator
	10 dec: Analysmöte: Analys av resultat och arbetssätt Uppföljning av utvecklingsmål Ta fram utvecklingsmål Utvärdering av datainsamlingsmetoder	Enhetschef huvudansvar Koordinator Pedagoger på ÖF
	Nämndmöte 14 dec: Kommunikation av resultat till ansvariga politiker	Enhetschef

Frågor för reflektion och diskussion

1. Vad behöver vi ta hänsyn till när vi planerar verksamheten?
2. Finns några risker när vi ska börja följa upp vår verksamhet och hur kan vi hantera dem?
3. Vilken information är viktig att kommunicera till politiker och andra aktörer?

ANTECKNINGAR



Om datainsamlingsmetoder

Här beskrivs de metoder för datainsamling som ingår i Verktyslådan. En detaljerad beskrivning av respektive metod finns i bilagan.

Datainsamlingsmetoderna är framtagna för att passa den öppna förskolans flexibla och öppna verksamhet. Föräldrar som besöker den öppna förskolan registreras inte. Därför är det inte möjligt att följa upp hur en enskild person utvecklas över tid. Många besöker också den öppna förskolan oregelbundet. När vi frågar vilket värde verksamheten har för besökarna behöver vi därför veta om den som svarar är där för första gången eller har besökt verksamheten regelbundet under en längre tid.

Av dessa skäl behövs bakgrundsfrågor i exempelvis enkäter om hur ofta en förälder besöker den öppna förskolan. För att ta reda på vilket värde verksamheten har för en målgrupp som har behov av insatser för etablering behöver vi ställa frågor om födelseregion och sysselsättning. Vissa metoder riktar sig istället särskilt till målgruppen som behöver komma vidare i en etableringsprocess.

Även om integration och etablering är i fokus för det här materialet så finns förutsättningar att följa upp andra aspekter av verksamheten. Vissa datainsamlingsmetoder berör alla besökare, inte enbart de med behov av stöd att utveckla språk och nå etablering (exempelvis enkätfrågor, statistik om besök). Andra metoder är utformade så att de kan kompletteras med frågor som inte rör språk och etablering (exempelvis löpande reflektion och självvärdering).

Olika insamlingsmetoder ger en samlad bild

En utgångspunkt för framgångsrik uppföljning är att valda insatser leder till ny kunskap och ökad medvetenhet utan alltför mycket administration. Datainsamlingsmetoderna i materialet är en kombination av kvalitativ och kvantitativ metod.

- › Några metoder som presenteras är tänkta att användas löpande. Dessa är statistik om besök och deltagande, dokumentation av framsteg och löpande reflektion och självvärdering. Avsikten är att få ett gott underlag genom förhållandevis snabba och enkla moment som genomförs varje dag eller varje vecka, antingen kontinuerligt eller under vissa perioder.
- › Andra metoder genomförs mer sällan, och kräver i vissa fall en större arbetsinsats. Dessa är enkäter, intervjuer, uppföljande kontakt efter avslut samt uppgifter från samarbetsaktörer.

Hantering av insamlade uppgifter

De uppgifter som samlas in med hjälp av Verktysglådans datainsamlingsmetoder är av generell karaktär (med ett undantag). De uppgifter som samlas in ska i regel inte vara möjliga att härleda till en individ, vilket innebär att de inte är personuppgifter i lagens mening och därmed inte kräver särskild hantering. Om ni misstänker att insamlade uppgifter i er verksamhet går att härleda till en individ, stäm av era rutiner med kommunens dataskyddsombud.

Uppföljande kontakt efter avslut är undantaget, eftersom metoden kräver lagring av personuppgifter i form av namn och kontaktuppgifter för att kunna kontakta besökare en tid efter avslut. I det fallet krävs att hantering av personuppgifterna sker i enlighet med kommunens rutiner för dataskydd.

Datainsamlingsmetoderna

Här ges en kort beskrivning av datainsamlingsmetoderna. De beskrivs mer utförligt i bilagan.

- **A. Statistik om besök och deltagande.** För statistik över hur många som besöker verksamheten i stort och hur många som deltar i olika insatser, såsom språkundervisning eller möte med studie- och yrkesvägledare.
- **B. Föräldraenkät.** Gör enkäter om hur besökande föräldrar upplever verksamheten och vad den betyder för dem. Enkäter har fördelen att de kan nå många föräldrar och därmed ge en samlad bild av besökarnas uppfattning. Nackdelen är att enkäter inte ger fördjupningar och förklaringar. En dialog med besökarna utifrån enkätfrågor och enkätresultat är ett sätt att få en sådan fördjupning.
- **C. Dokumentation av framsteg.** Majoriteten av de framsteg som besökarna på den öppna förskolan gör, sker tidigt i en etableringsprocess, innan mer mätbara framsteg i form av praktik, arbete eller avklarade sfi-nivåer uppnås. Genom att medarbetarna systematiskt noterar varje gång de får kännedom om ett framsteg ges en samlad bild. Detta görs på ett enkelt sätt utifrån en lista med färdiga kategorier.
- **D. Intervjufrågor.** För att få mer fördjupade insikter om vad verksamheten betyder för besökarna kan intervjuer genomföras. För att skapa förutsättningar för ett gott samtal kan intervjuerna, om det är möjligt, genomföras av en person med liknande erfarenheter som den som intervjuas. Om en intervjuare dessutom talar samma språk som den som blir intervjuad så skapas förutsättningar för mer nyanserade svar än om samtalet genomförs med tolk eller en begränsad svenska eller engelska.
- **E. Uppföljande kontakt en tid efter avslut.** För att få en uppfattning om verksamhetens betydelse på lång sikt kan en uppföljande kontakt tas med föräldrar som gett sitt medgivande. Det gäller föräldrar som tidigare besökt verksamheten regelbundet och där det är tydligt när tiden på den öppna förskolan slutar, exempelvis då barnet börja på förskola.
- **F. Löpande reflektion och självvärdering.** Att varje dag eller vecka kort reflektera kring det egna arbetet utifrån specifika frågeställningar kan öka personalens medvetenhet om det egna arbetet och sätta fokus på centrala perspektiv i verksamheten.

- › **G. Kvalitativ uppföljning samarbetsaktörer som slussar deltagare till den öppna förskolan.** Den öppna förskolan kan återkommande, exempelvis en gång per termin, fråga de aktörer som slussar besökare till den öppna förskolan hur slussningen har fungerat.
- › **H. Uppgifter från sfi.** Uppgifter från sfi kan ge er en bild av hur stor målgruppen för språkundervisning på öppna förskolan är samt kunskapsutvecklingen hos deltagarna. Varje kommun får undersöka möjligheterna att få sådan information, då sfi har olika system för dokumentation och uppföljning.
- › **I. Uppgifter från förskola.** För att få en bild av om deltagandet på den öppna förskolan underlättar barnens deltagande i ordinarie förskola kan ni varje höst fråga förskolor hur inskolningen av dessa barn fungerat.

För att följa upp verksamhetens förmåga att främja språkutveckling och etablering är dokumentation av framsteg samt föräldraenkät särskilt viktiga. Dessa båda metoder är utformade för att synliggöra och kvantifiera framsteg, som enligt forskningen är avgörande för möjligheterna att etablera sig i samhället, men som är svårångade i formell statistik.

För att följa det egna arbetet är personalens löpande reflektion och självvärdering särskilt central.

Frågor för reflektion och diskussion

1. Vilka datainsamlingsmetoder verkar mest intressanta för oss?
2. Vilka metoder ska vi välja för att få en allsidig bild av verksamheten styrkor och utvecklingsområden?
3. Vilka datainsamlingsmetoder har vi goda förutsättningar för att genomföra?



Analys och utveckling

I det här kapitlet ges en vägledning i hur ni kan analysera underlaget och använda det för att utveckla verksamheten.

Analys utifrån delmålen

Analysen av underlaget bör göras med utgångspunkt i verksamhetens mål. Här utgår vi från mål för de fem områden som beskrivs i kapitel 1 och i Verktygslådans första del. De flesta datainsamlingsmetoder ger information om flera olika delmål. Som stöd för analysen finns frågeställningar på nästa sida kopplade till de olika delmålen.

Varje fråga diskuteras i medarbetargruppen och personalen ger sig själv ett betyg: rött, gult eller grönt. Rött betyder ”behöver förbättras”, gult betyder ”viss förbättringspotential finns” och grönt betyder ”fungerar bra”. Om verksamheten har mätbara mål som anger ett förväntat resultat, är dessa en naturlig utgångspunkt vid betygssättningen.

För varje delmål diskuteras under analysmötet vilka faktorer i verksamheten som bidrar till positiva resultat samt vilka områden som behöver utvecklas. Det är inte nödvändigt att ha utvecklingsmål för alla områden med gult eller rött betyg.

Förslag till frågeställningar

Nedan listas förslag på frågeställningar som analysen kan utgå ifrån. Efter varje fråga står inom parantes vilken del av datainsamlingen som kan ge underlag för att besvara frågan. Varje område avslutas med två frågor om styrkor och utvecklingsbehov, där ni gör en egen värdering under analysmötet. I Verktysglådans första del finns reflektionsfrågor som kan användas som ett komplement för självvärdering.

1. Fungerande samverkan och sätt att nå utrikes födda föräldrar

- Hur många besökare når vi? (A. Statistik)
 - Antal besökare totalt
 - Antal förstagsbesökare
 - Hur stor andel av föräldralediga från sfi deltar i språkundervisning på den öppna förskolan? (A. Statistik, H. Uppgifter från sfi)
- När vi en målgrupp som har behov av stöd i etablering?
(B. Enkätfråga 4 och 5)
- Hur stort deltagande har vi i de olika aktiviteterna? (A. Statistik)
- Hur får besökarna kännedom om verksamheten? (B. Enkätfråga 1)
- Hur fungerar slussning/hänvisning hos våra samarbetsaktörer?
(G. Uppgifter från samarbetsaktörer)
- Vilka styrkor har vi vad gäller att nå ut till målgruppen?
(Egen värdering)
- Inom vilka delar av verksamheten behöver vi utvecklas?
(Egen värdering)

2. Stärkt språkutveckling

- I vilken utsträckning har målgruppens språkutveckling stärkts?
(C. Dokumentation av framsteg 10, B. Enkätfråga 8 och 12, D. Intervjuer, H. Uppgifter från sfi)
- Har vi erbjudit språkundervisning på tider som passar eleverna?
(B. Enkätfråga 11)
- Vilka styrkor har vi vad gäller att stärka målgruppens språkutveckling?
(Egen värdering)
- Inom vilka delar av verksamheten behöver vi utvecklas?
(B. Enkätfråga 13, Egen värdering)

3. Främjande av deltagande i förskolan

- I vilken utsträckning främjas besökande barns deltagande i förskolan? (C. Dokumentation av framsteg 13, B: Enkätfrågor 8–9, D. Intervjuer)
- Har den öppna förskolan skapat bättre förutsättningar inför förskolestarten? (I. Uppgifter från förskola, D. Intervjuer)
- Vilka styrkor har vi vad gäller att främja deltagande i förskolan? (Egen värdering)
- Inom vilka delar av verksamheten behöver vi utvecklas? (Egen värdering)

4. Stärkt hälsa och egenmakt

- I vilken utsträckning har den öppna förskolan främjat målgruppens delaktighet och nätverk? (B. Enkätfråga 7, F. Löpande reflektion 2, 5, 6 samt intervjuer)
- I vilken utsträckning har målgruppen stärkt sin egenmakt, exempelvis genom att göra saker de tidigare avstått ifrån? (C. Dokumentation av framsteg 1–12, D. Intervjuer)
- I vilken utsträckning har den öppna förskolan främjat en god hälsa? (B. Enkätfråga 8, F. Löpande reflektion 7, D. Intervjuer)
- I vilken utsträckning har den öppna förskolan främjat målgruppens förmåga att orientera sig i samhället? (B. Enkätfråga 8, F. Löpande reflektion 1, 3, D. Intervjuer)
- Vilka styrkor har vi vad gäller att stärka hälsa och egenmakt? (Egen värdering)
- Inom vilka delar av verksamheten behöver vi utvecklas? (Egen värdering)

5. Stärkt arbetsmarknadsanknytning

- I vilken utsträckning har målgruppen tagit konkreta steg mot utbildning och arbete? (C. Dokumentation av framsteg 10–15)
- I vilken utsträckning har den öppna förskolan främjat målgruppens förutsättningar för deltagande i arbetslivet, exempelvis genom ökad kunskap om samhället, nätverk med etablerade? (B. Enkätfråga 7 och 8, F. Löpande reflektion 1-3, D. Intervjuer)
- Vilka styrkor har vi vad gäller att stärka målgruppens förutsättningar för deltagande i arbetslivet? (Egen värdering)
- Inom vilka delar av verksamheten behöver vi utvecklas? (Egen värdering)

Exempel på sammanställning av analysen

För att visa hur analysen enligt frågeställningarna ovan kan sammanfattas och dokumenteras så visas här ett exempel på hur dokumentationen från analys gällande delmålet stärkt hälsa och egenmakt skulle kunna se ut. En mall för samtliga delmål finns på www.skr.se (sök på öppen förskola).

TABELL 2. Exempel på sammanställning av analys

Fråga	Värdering	Styrkor verksamhet	Svagheter verksamhet	Planerade aktiviteter och utvecklingsmål
I vilken utsträckning har målgruppen stärkt sin egenmakt, exempelvis genom att göra saker de tidigare avstått ifrån?	Grönt	Vi gör utflykter och andra aktiviteter Vi uppmunttrar föräldrar att våga nytt		
I vilken utsträckning har den öppna förskolan främjat en god hälsa?	Gult	Vi erbjuder gemenskap och sammanhang som ger bättre psykiskt mående	Vi saknar aktiviteter för bättre fysisk hälsa	Aktiviteter: Inför promenad en gång per vecka Inför yoga med baby en gång per vecka Mål: Fler i målgruppen väljer alternativ "mår bättre" i enkäten. (ej relevant att ange antal, då det varierar vilka som ingår i målgruppen) Förbättrat fysiskt mående nämns i intervjuer.
I vilken utsträckning har den öppna förskolan främjat målgruppens förmåga att orientera sig i samhället?	Gult	Erbjuder föreläsningar i samhällsorientering	De som inte deltar i föreläsningar får inte mycket samhällsinformation	Aktiviteter: Genomför föreläsningar dagtid, utöver kvällstid Ställer frågor och ger information i det dagliga samtalet (följs upp genom löpande reflektion) Mål: Fler i målgruppen väljer alternativ "kunskap om samhället" i enkäten Fler framsteg noteras för deltagande i samhällsorientering, föräldrautbildning etc. (ej relevant att ange antal)

BILAGA

Konkreta datainsamlingsmetoder

A. Statistik om besök och deltagande

Antalet besökare kan exempelvis dokumenteras genom att låta föräldrar markera sin och sitt barns närvaro när de kommer till verksamheten. För att få en uppfattning om antalet unika besökare kan föräldrar som är där för första gången markera en särskild ruta. För att få en mer fullständig bild av deltagandet kan verksamhetens medarbetare också dokumentera antalet deltagare i vissa specifika aktiviteter, såsom samtal med studie- och yrkesvägledare (syv) eller föräldrarådgivare samt språkundervisning. Mall för insamling av uppgifter samt för sammanställning av uppgifter finns på www.skr.se (sök på öppen förskola).

Att tänka på

Avgörande för att statistiken ska bli korrekt är att samtliga besökande föräldrar fyller i inskrivningsblanketten. Vid det första besöket på den öppna förskolan kan medarbetarna därför poängtera vikten av att blanketten fylls i. De kan också påminna föräldrar, exempelvis i slutet av sångstund eller andra aktiviteter. Att inskrivningsblanketten är väl synlig är också en viktigt.

B. Föräldraenkäter

De enkätfrågor som presenteras här kan komplettera de enkätfrågor som verksamheten har sedan tidigare eller helt ersätta dessa. Vi lämnar nedan förslag på enkätfrågor som kan ges till alla besökande föräldrar samt frågor som riktar sig till elever i språkundervisning.

Mall för enkäten finns på www.skr.se (sök på öppen förskola).

Enkätfrågor till alla föräldrar

1. Hur känner du till öppna förskolan? Du kan välja flera svarsalternativ.
 - (1) Vänner
 - (2) BVC/barnhälsovården
 - (3) Barnmorskorna/mödrahälsovården
 - (4) Sfi
 - (5) Internet
 - (6) På annat sätt, nämligen: _____

2. Hur ofta är du på den öppna förskolan?
 - (1) Flera gånger varje vecka
 - (2) En gång i veckan
 - (3) En-två gånger i månaden
 - (4) Mer sällan än en gång i månaden
 - (5) Det här är första gången jag är här

3. Under hur lång tid har du besökt den öppna förskolan?
 - (1) Cirka 1-3 veckor
 - (2) Cirka 1-3 månader
 - (3) Cirka 4-8 månader
 - (4) Cirka 9-15 månader
 - (5) Mer än 15 månader

4. Var är du född?
 - (1) Sverige
 - (2) Övriga Europa
 - (3) Övriga världen

5. Vilken är din sysselsättning (om du är föräldraledig, vad gjorde du innan din föräldraledighet)?
 - (1) Arbete eller praktik
 - (2) Sfi-studier
 - (3) Andra studier
 - (4) Annat

6. Vilket kön har du?
 - (1) Kvinna
 - (2) Man
 - (3) Vill ej ange/annan definition

7. När du är på öppna förskolan, hur är din upplevelse?
Markera så många ord du vill.



Osäkerhet



Trygghet



Svårt att få
kontakt med andra



Lätt att få
kontakt med andra



Lätt att lära känna
människor som är
etablerade i Sverige



Lätt att lära känna
människor från olika
länder och kulturer

8. Vad har den öppna förskolan hjälpt dig med?
Markera så många ord du vill.



Har det bättre i familjen



Mitt barn lär sig
nya saker



Kunskap om förskola



Kunskap om samhället



Vet mer om hur jag ska få ett arbete



Mår bättre



Lär mig bättre svenska



Hjälp i kontakt med myndigheter (exempel: Arbetsförmedlingen, Skatteverket)



Mer positiv inför framtiden

9. Ska ditt barn börja förskola?

- (1) Ja
- (2) Nej
- (3) Vet ej

9a. Om ja, har den öppna förskolan påverkat dig att låta ditt barn gå i förskola? På vilket sätt?

9b Om nej, varför ska barnet inte gå i förskola?

10. Kommentarer

Enkätfrågor riktade till deltagare i språkundervisning

1. Tycker du att tiden för språkundervisning passar dig?

(1) Ja

(2) Nej

Vilken tid skulle passa bättre?

2. Vad har du blivit bättre på efter att ha deltagit i språkundervisningen?
Markera så många ord du vill.



Vågar prata svenska



Lättare att kommunicera
med skola/förskola



Lättare att kommunicera
med sjukvård



Lättare att förstå svenska
på TV/radio



Lättare att använda
internetjänster,
exempelvis
Arbetsförmedlingen,
Försäkringskassan



Lättare att klara mig
i vardagen
(exempel: gå och handla,
åka buss, tåg)



Bättre förberedd
för kommande sfi-studier



Lättare att lära känna
personer som pratar
svenska

3. Vad vill du lära dig mer om i språkundervisningen/sfi?
Markera så många ord du vill.



Våga prata svenska



Kommunicera
med skola/förskola



Kommunicera med
sjukvård



Förstå svenska
på TV/radio



Använda
internetjänster,
exempelvis
Arbetsförmedlingen,
Försäkringskassan



Klara mig i vardagen
(exempel: gå och handla,
åka buss, tåg)



Bli bättre förberedd
för kommande sfi-studier



Kunna lära känna
personer som pratar
svenska

Diskussion med besökare utifrån enkäten

För att fördjupa den kunskap som enkäten ger kan medarbetarna diskutera frågor och svar med de föräldrar som besöker verksamheten. Fokusera på enkätfrågorna med bilder utifrån dessa frågor:

- › Fördjupningsfrågor om hur de ser på innebörden av de olika områdena.

Exempelvis:

- Hur är det när familjelivet är bra?
- I vilka situationer känner jag mig vilsen i Sverige? Vilken kunskap om samhället behöver jag?
- I vilka situationer på den öppna förskolan kan jag känna mig osäker?
När känner jag mig trygg?
- › Är det något av dessa områden som är särskilt viktiga för dig? Hur skulle vi kunna hjälpa dig mer inom de områdena?

Medarbetarna kan också själva välja ut några områden som de ser som viktiga eller där de sett ett intressant resultat i svaren. Diskussionen kan då utgå från frågor som:

- › Varför tror ni att många/få har valt att markera det här ordet/meningen?
- › Hur skulle vi kunna utveckla verksamheten för att få fler eller färre att markera det här alternativet?

Att tänka på

Inför genomförandet av en enkätundersökning behöver ni ta ställning till om den ska genomföras digitalt eller i pappersform. Kanske har kommunen ett digitalt enkätverktyg som kan användas. Tänk på att flera enkätfrågor har illustrationer för att underlätta förståelsen. Ett annat alternativ är att låta besökarna besvara enkäterna i pappersformat och sedan föra över och räkna samman dem i enkätverktyg eller i Excel-mallar som finns på www.skr.se (sök på öppen förskola).

För stora delar av målgruppen kan det vara svårt att besvara en enkät på svenska. För de besökare som deltar i språkundervisning är det en god idé att gå igenom enkäten i undervisningen. Medarbetarna kan också gå igenom enkäten personligen med besökarna. Enkäten blir då inte anonym, vilket är negativt. Fördelen är att enkäten då kan genomföras som en intervju med möjlighet till fördjupning. Att översätta enkäten till de vanligaste språken är ett annat sätt att göra det lättare för målgruppen att besvara enkäten.

Vid sammanställning av enkätsvaren behöver svaren sorteras utifrån bakgrundsfrågorna (fråga 1–6) så att analysen kan ta utgångspunkt i dessa. Det kan också vara relevant att göra jämförelser mellan olika grupper, exempelvis om utrikes födda och inrikes födda upplever verksamheten olika.

C. Dokumentation av framsteg

I den här metoden noterar Medarbetarna på den öppna förskolan när de får veta att besökarna har gjort framsteg enligt listan nedan. Observera att en central utgångspunkt är att framsteg bara noteras om det utgör en förändring från en persons tidigare beteende. Exempelvis noteras inte om en person deltar i en utflykt vid första tillfället, utan bara om hen tidigare låtit bli att följa med trots att möjlighet funnits. Detta sätt att räkna innebär att det är framstegen som räknas och inte antalet personer som gör framsteg. Framsteg att notera:

1. Kommit till den öppna förskolans generella verksamhet och inte enbart riktade insatser
2. Deltagit aktivt i verksamheten (sångstund, kreativa aktiviteter, fika etc.)
3. Deltagit i djupare och/eller längre samtal med medarbetare eller annan besökare
4. Ger uttryck för nya insikter/värderingar som stärker egenmakt
5. Valt att delta i samhällsorientering, föräldrautbildning, träffa syv eller annan utbildning som förmedlas via den öppna förskolan
6. Deltagit i gemensam utflykt i närområdet eller längre bort (park, bibliotek, museum etc.)
7. Gjort egen utflykt i närområdet eller längre bort (park, bibliotek, museum etc.)
8. Träffat annan besökare till öppna förskolan utanför verksamheten
9. Tagit kontakt med annan relevant samhällsaktör (medborgarkontor, socialtjänst, jurist, etc.)
10. Skrivit in sig på sfi
11. Sökt annan utbildning
12. Sökt arbete
13. Väljer att ha barn i förskola (ställt i kö eller fått plats)
14. Fått praktik
15. Fått arbete

Att tänka på

En utmaning med den här metoden är att dokumentationen av framsteg behöver göras anonymt för att undvika att insamlade uppgifter ska kunna härledas till en individ. Detta innebär en risk för dubbelnoteringar. Kommuner har löst detta genom att dokumentera framstegen på utskrivet papper (en mall för detta finns på www.skr.se, sök på öppen förskola) och att skriva en bokstav som representerar en person vid varje notering. Uppgifterna behöver sedan föras över i digitalt format i samband med exempelvis halvårsvis

sammanställning. För de personer som kommer regelbundet kan personalen eventuellt dela upp ansvaret sinsemellan, så att varje personal följer ett antal medarbetare snarare än att alla följer samtliga.

Medarbetarna kan också välja att visa listan för besökare och ställa frågor till dem om vilka framsteg de gjort. På så sätt kan dubbelnoteringar undvikas samtidigt som medarbetarna får in mer information om besökarnas framsteg. Erfarenheter visar att det också kan fungera motiverande för vissa föräldrar. De kan därigenom få syn på att exempelvis deltagande i den ordinarie verksamheten eller utflykter kan vara viktiga steg i en personlig utveckling och på vägen mot etablering. Det kan också leda till att besökare ser till att uppfylla de framsteg som de ännu inte uppnått.

Vid analys och kommunikation av resultatet är det viktigt att förklara att den här metoden inte fångar alla framsteg som besökarna gör och att det är sannolikt att ytterligare framsteg uppnås.

D. Intervjuer med föräldrar

Intervjuer med besökande föräldrar kan göras utifrån följande frågor.

Frågeguide intervjuer med föräldrar

Kort intro: Jag heter NN och gör en intervjustudie där vi intervjuar föräldrar som besöker den öppna förskolan. Den öppna förskolan vill veta vad ni som besöker verksamheten tycker och vilken betydelse den öppna förskolan har för er. Utifrån det ni berättar vill den öppna förskolan utvecklas och bli ännu bättre. Du kommer att vara anonym, det vill säga jag kommer inte att berätta vidare för andra vad du har sagt.

Frågor om den öppna förskolan

1. Hur ofta kommer du hit till den öppna förskolan?
2. Vad brukar du göra när du är här?
3. Hur har den öppna förskolan hjälpt dig?

Ställ först frågan öppet. Därefter kan du fråga särskilt om den öppna förskolan har påverkat följande områden och i så fall hur:

- a. Språkkunskaper
- b. Förståelse för det svenska samhället
- c. Hälsa
- d. Syn på framtiden
- e. Möjligheter att få ett arbete längre fram
- f. Bättre förståelse för ordinarie förskola

4. Hur har den öppna förskolan hjälpt ditt barn?
5. Vad är bra med den öppna förskolan?
6. Vad är mindre bra?
7. Har du förslag på förändringar?

Bakgrundsfrågor om dig

8. Hur länge har du bott i Sverige?
9. Hur många barn har du, i vilka åldrar?

Att tänka på

Intervjuer kan ge en nyanserad och levande bild av vad verksamheten ger besökarna. Erfarenheter visar samtidigt att det finns en risk att intervjuer blir alltför kortfattade, på grund av begränsade språkkunskaper eller ovana att bli intervjuad. Användning av tolk kan också göra att nyanser går förlorade. Dessa utmaningar kan hanteras om intervjuerna genomförs av en person med liknande erfarenheter som den som intervjuas.

Olika metoder för brukarrevision talar för att den som har egen erfarenhet ofta ställer andra typer av frågor, och ofta får andra svar än den som saknar egen erfarenhet. En person som har erfarenheter av att komma som ny till Sverige och att ha små barn i det nya landet kan därför genomföra intervjuerna. Om hen dessutom talar samma språk som den som blir intervjuad (om denna inte talar flytande svenska) så skapas goda förutsättningar för samtalet. I enlighet med perspektivet i brukarrevisioner kan frågorna ovan med fördel bytas ut eller justeras av den som ska genomföra intervjuerna.

Notera att om ni dokumenterar de intervjuades namn så krävs att uppgifterna hanteras i enlighet med GDPR. Stäm i så fall av rutiner med kommunens dataskyddsombud. Om ni inte dokumenterar namn och insamlade uppgifter inte kan härledas till en individ krävs däremot ingen särskild hantering.

E. Uppföljande kontakt en tid efter deltagande

Medarbetarna kan göra en uppföljning en tid efter att besökaren slutat på öppna förskolan, exempelvis ett år senare. I samband med avslutet behövs i så fall rutiner för att fråga om föräldrarna är villiga att ha en uppföljande kontakt, samt att be om kontaktuppgifter. När en tid har gått kontaktar personalen besökaren. Samtalet kan utgå från följande frågor:

Hej! Det har nu gått en tid sedan du slutade besöka oss på den öppna förskolan. Vi är nyfikna på hur du ser på verksamheten nu.

- › Har du haft användning av tiden på den öppna förskolan under det år som gått?
- › Nu när ett år har gått, har du förslag på förändringar i verksamheten som kan hjälpa personer i liknande situation som din ytterligare?

Observera att den här datainsamlingsmetoden innebär att ni behöver lagra personuppgifter. Kontakta därför kommunens dataskyddsombud för att säkerställa att ni följer GDPR:s bestämmelser kring insamling och lagring av personuppgifter.

F. Löpande reflektion och självvärdering

Medarbetarna kan gemensamt reflektera utifrån en eller ett par frågor, till exempel fem minuter dagligen eller femton minuter per vecka. Frågorna nedan är förslag. Verksamheterna bestämmer själva vilket innehåll och vilka formuleringar som är relevanta för dem. Självklart kan ni också byta ut någon/några av frågorna mot andra som inte har med integration och etablering att göra.

Reflektionen avslutas med att medarbetarna ger sig själv ett betyg: rött, gult eller grönt. Rött betyder ”Inte alls/mycket lite”, gult betyder ”Delvis, men inte vid alla relevanta tillfällen” och grönt betyder ”Ja, genomgående när det varit relevant under hela dagen/veckan”. Mall för dokumentation av färgvärdering finns på www.skr.se (sök på öppen förskola).

Förslag på självvärderingsfrågor

1. Har vi samtalat om framtidsdrömmar, utvecklingsmöjligheter och v ägar dit, utifrån våra besökares förutsättningar och önskemål?
2. Har vi främjat möten mellan svenskspråkiga (personer etablerade i samhället) och icke svenskspråkiga (personer som ännu inte är etablerade i samhället)?
3. Har vi i samtal gett våra besökare information om samhällsaktörer, såsom förskola, medborgarkontor, bibliotek som är relevant utifrån deras behov och förutsättningar?
4. Har vi tagit tillvara våra olika kompetenser och perspektiv från våra samarbetspartners i arbetet och verkat för en god samverkan?
5. Har vi verkat för att föräldrarna kan bli stöd för varandra, exempelvis genom att introducera kontakt och att låta dem hjälpa varandra och bli förebilder?
6. Har vi välkomnat och uppmärksammat alla föräldrar och alla barn under dagen?
7. Har vi främjat en god hälsa, exempelvis genom ökad kunskap och aktiviteter?

Att tänka på

Det är angeläget att göra reflektionen till en naturlig del av arbetsvardagen. Om det är svårt att samla medarbetarna varje dag är ett alternativ att ha individuell reflektion varje dag och markera med färg, och så samlas det ihop vid ett tillfälle i veckan. Även samverkanspartners kan inkluderas i arbetet, till exempel brobyggare från språkverksamheter eller liknande.

G. Uppgifter från samarbetsaktörer som slussar deltagare till öppna förskolan

Den öppna förskolan kan terminsvis fråga de aktörer som slussar besökare till den öppna förskolan om hur slussningen har fungerat. Här avses barnhälsovården och andra aktörer i närområdet. Tanken är att personalgruppen hos samarbetsaktören vid något tillfälle tillsammans diskuterar och besvarar frågorna.

Frågor som kan ställas är:

- › I vilken utsträckning informerar medarbetarna föräldralediga/gravida som inte talar svenska om verksamheten på den öppna förskolan? Ges informationen till alla föräldrar eller görs ett urval?
- › Vid vilka tillfällen och på vilket sätt ges informationen? (skriftligt material, muntlig information, följer med och ser till att kontakt upprättas etc.)
- › Hur uppfattar medarbetarna att information om den öppna förskolan tas emot av målgruppen?
- › Kan informationen ges på ett sätt som i än högre grad främjar övergångar till den öppna förskolan när detta är relevant?
- › Vid vilka tillfällen ges inte information trots att det vore relevant?
 - Varför?
 - Hur kan detta förändras?

Att tänka på

Innan frågorna ställs bör syftet med uppföljningen förankras hos samarbetsaktörerna. En samsyn behöver finnas om att målgruppen, såväl som de båda verksamheterna, gynnas av samverkan. Om ni genomför enkäten, återkoppla gärna resultat om var besökarna har fått information om den öppna förskolan (fråga 1) till era samarbetsaktörer.

H. Uppgifter från sfi

Sfi har olika system för dokumentation och uppföljning, varför det inte är möjligt att ange vilka uppgifter som kan samlas in från sfi. Den öppna förskolan kan ha en dialog med sfi i sin kommun för att ta reda på vilka uppgifter som är möjliga att få ut. Följande information kan vara relevant att samla in.

En del av målgruppen för språkundervisning på den öppna förskolan är personer som är föräldralediga från sfi. För att ta reda på hur stor den delen av målgruppen är kan den öppna förskolan be sfi om uppgifter om antalet föräldralediga från sfi-undervisningen. Detta kan sedan jämföras med antalet personer som deltar i språkundervisning på den öppna förskolan. Observera

att när kvinnor sjukskriver sig under graviditeten registreras detta som en vanlig sjukskrivning, varför det kan krävas en manuell genomgång för att få fram fullständiga uppgifter.

Det kan också vara relevant att följa upp kunskapsutvecklingen hos dem som deltagit i språkundervisning på den öppna förskolan. Detta förutsätter att det är sfi som bedriver undervisningen på öppna förskolan och att deltagarna registreras hos sfi. Genom att kartlägga de studerandes kunskapsnivå när de påbörjar och avslutar insatsen kan sfi undersöka hur kunskapsnivån utvecklats under föräldraledigheten. Sfi-läraren på den öppna förskolan behöver då registrera kartläggningsresultat vid insatsens start och avslut, exempelvis i sfi-verksamhetens system eller i den individuella studieplanen. I uppföljningen är det viktigt att ta hänsyn till hur ofta en person har deltagit i undervisningen på den öppna förskolan, eftersom detta varierar stort mellan olika personer.

Tips: För nya elever, som inte har deltagit i sfi-undervisning tidigare kan det vara bra att upprätta en individuell studieplan tillsammans med syv och sfi-lärare när insatsen påbörjas. Studieplanen kommer att följa den studerande under studier på vuxenutbildningen. Informationen från språkundervisningen under föräldraledigheten kommer därigenom också att föras vidare till studierna efter föräldraledigheten.

I. Uppgifter från förskola

Den öppna förskolan kan varje höst fråga förskolor, där familjer på öppna förskolan skriver in sina barn, hur inskolningen har fungerat för de barn som gått på den öppna förskolan. Innan frågorna ställs bör syftet med uppföljningen förankras hos förskolorna. En samsyn behöver finnas om att samverkan och uppföljning kan bidra till ömsesidigt lärande.

Frågor som kan ställas är:

- ✦ Hur har inskolningen fungerat för barn som har gått på den öppna förskolan och har annat modersmål än svenska?
- ✦ På vilket sätt, om något, märks en skillnad mellan de barn som gått på öppen förskola och de som inte har gjort det, bland de barn som har annat modersmål än svenska?
- ✦ Finns utmaningar i inskolningen, där vi på den öppna förskolan bättre kan förbereda barn och föräldrar inför deltagandet i förskolan?

Verktygslådan

TIPS OCH INSPIRATION FÖR SPRÅK
OCH INTEGRATION I ÖPPEN FÖRSKOLA

Verktygslådan vill inspirera till insatser inom öppna förskolan för att påskynda etableringen och stärka integrationen för utrikes födda föräldrar och deras barn. Vi vänder oss till dig som i ditt arbete möter denna grupp under sin föräldraledighet.

Del 1 lyfter fram tips på aktiviteter och kommunexempel.

Del 2 är en praktisk vägledning för uppföljning, i syfte att synliggöra framsteg och säkerställa att målsättningarna med insatserna uppfylls.

ISBN 978-91-7585-873-9

Beställ eller ladda ner på webbutik.skr.se

Post: 118 82 Stockholm | Besök: Hornsgatan 20

Telefon: 08-452 70 00 | skr.se



Sveriges
Kommuner
och Regioner